

Opleidingsplan

van de Opleidingsschool

Beter Opleiden in Samenhang en Synergie

Rotterdam: November 2018

Pabo Hogeschool Rotterdam

Bestuur Openbaar Onderwijs Rotterdam

Stichting Wijzer in opvang en onderwijs

Stichting Onderwijsgroep Zuid Hollandse Waarden

Stichting Primo Schiedam

RKBS Sint Jozef Schiedam

Inhoudsopgave

Voorwoord	3
1. Inleiding	5
2. Visie en ambities	5
3. Didactisch concept	7
4. Instroom	9
5. Opleidingsprogramma: begeleiding en werkplekcurriculum	10
6. Beoordeling en toetsing	16
7. Organisatie en personeel	17
Bijlagen	23

Voorwoord

Pabo Hogeschool Rotterdam (HR), Kenniscentrum Talentontwikkeling (KCTO) HR, stichting Bestuur Openbaar Onderwijs Rotterdam (BOOR), Wijzer in Opvang & Onderwijs (Wijzer), Onderwijsgroep Zuid-Hollandse Waarden (OZHW), Stichting Primo Schiedam, Stichting Interconfessioneel en Katholiek Onderwijs (SIKO) en 22 basisscholen (zie bijlage 1) werken sinds januari 2014 intensief samen in het samenwerkingsverband (swv) Boss po. *Boss po* staat voor 'Beter opleiden in samenhang en synergie primair onderwijs' en verwijst direct naar de ingeslagen en beoogde richting van het samenwerkingsverband. Binnen het swv is in het kader van de regeling 'Versterking samenwerking lerarenopleidingen en scholen 2013-2016' een programma uitgevoerd dat een goede basis heeft gelegd voor onze opleidingsschool (OS) Boss po. Dit programma is in het voorjaar van 2018 formeel afgesloten en wordt gecontinueerd in onze opleidingsschool.

In de afgelopen jaren is de bestaande samenwerking tussen besturen, scholen, Pabo en KCTO HR verder versterkt, uitgebreid en geborgd. Deze samenwerking maakt het mogelijk dat we de in gang gezette ontwikkelingen en uitvoering van het programma duurzaam kunnen vervolgen in onze volwaardige, bekostigde Opleidingsschool (OS) *Boss po*.

Wijzer in Opvang en Onderwijs

Wijzer in Opvang en Onderwijs is de overkoepelende organisatie voor openbaar (speciaal) basisonderwijs en openbaar (voortgezet) speciaal onderwijs in Maassluis en Vlaardingen. Wijzer omvat twaalf scholen, tien reguliere basisscholen, een school voor Speciaal Basis Onderwijs en een school voor Speciaal Onderwijs en Voortgezet Speciaal Onderwijs. In het beleidsplan van Wijzer in Opvang en Onderwijs voor de periode 2016-2019, geformuleerd in samenwerking met ouders, leerkrachten en directieleden van scholen, stafleden, de Gemeenschappelijke Medezeggenschapsraad en externe partners, zijn ambitieuze doelstellingen geformuleerd. Openbare identiteit, innovatief vermogen, gastvrijheid maar vooral kwaliteit van ons onderwijs en ons personeel stonden en staan centraal. In onze zoektocht naar bouwstenen voor een goed kwaliteitsbeleid heeft de Pabo Hogeschool Rotterdam zich ontwikkeld tot een vaste partner.

Boor

Stichting Bestuur Openbaar Onderwijs Rotterdam (BOOR) heeft 77 scholen in het (speciaal) basisonderwijs, het (voortgezet) speciaal onderwijs en het voortgezet onderwijs. Stichting BOOR biedt kwaliteitsonderwijs voor kinderen in Rotterdam en omgeving. Onderwijs dat onderscheidend en innovatief is. Onderwijs vanuit het perspectief van het kind: het bieden van maximale kansen, het vergroten van talenten en rekening houdend met de kinderrechten. Wij leren onze leerlingen om betrokken te zijn bij de wereld om hen heen. Zo worden kinderen wereldburgers en ervaren zij dat verschillen tussen mensen kansen zijn en geen bedreiging. Respect is een uiterst belangrijke waarde binnen onze scholen. De leerlingen worden voorbereid op een zelfstandige positie in de maatschappij waarbij zij zelf verantwoordelijkheid kunnen dragen. Om dit te bewerkstelligen werkt Stichting BOOR nauw samen met maatschappelijke partners die betrokken zijn bij de opvoeding en ontwikkeling van kinderen.

OZHW

OZHW is een onderwijsgroep voor openbaar onderwijs met 14 basisscholen en 8 scholen voor voortgezet onderwijs in de gemeenten Ridderkerk, Barendrecht, Zwijndrecht en Krimpenerwaard. De scholen worden ondersteund door een Onderwijs Service Bureau in Barendrecht. Bij OZHW staat de kwaliteit van het onderwijs hoog in het vaandel. Het leren en het leerproces van elke leerling staat, samen met de ontwikkeling als mens en burger, voorop. De intensieve samenwerking tussen onze scholen onderling en externe partijen zoals kinderopvang in onze kindcentra en de lerarenopleidingen zorgt voor een sterke positie binnen de gemeenten, toekomstbestendig onderwijs en goede doorlopende leerlijnen.

PRIMO

Stichting Primo Schiedam vormt het bestuur over 10 openbare basisscholen en 1 school voor speciaal basisonderwijs in Schiedam. Alle scholen zijn brede scholen. De scholen zijn meer dan gemiddeld succesvol in de bestrijding van onderwijsachterstanden en het creëren van een kansrijke start in het voortgezet onderwijs. Primo staat voor sterk openbaar onderwijs. Daarbij gaat het uiteraard over taal en rekenen, maar er is veel

meer: aandacht voor wederzijds respect, waarden en normen, levensbeschouwing, godsdienst, wereldoriëntatie, cultuur en sport zijn net zo belangrijk!

Om bovenstaande te kunnen bewerkstelligen voor nu en in de toekomst werkt Primo intensief samen met o.a. kinderopvangorganisaties, de gemeente, ons samenwerkingsverband Onderwijs dat past, maatschappelijk werk, Welzijn Schiedam en de Pabo Hogeschool Rotterdam. Het programma Beter Opleiden in Samenhang en Synergie sluit hier naadloos op aan.

SIKO

SIKO is een innovatieve en betrouwbare onderwijsorganisatie waarin het leren centraal staat. De stichting biedt onderwijs en opvang aan kinderen t/m 13 jaar. SIKO werkt vanuit een Christelijke (katholieke en protestantse) grondslag. SIKO staat voor veelzijdig en ontdekkend leren vanuit een interconfessionele basis. Vertrouwen, verbinding, verwondering, lef en creativiteit zijn daarbij onze kernwaarden.

Pabo Hogeschool Rotterdam

De Pabo HR leidt de student op tot een leraar die inzicht heeft in de ontwikkeling van het kind in de grootstedelijke wereld, en die vakinhoudelijk, didactisch en pedagogisch goed is onderlegd om doelgericht te werken aan de ontwikkeling van elk kind. Deze leraar is pragmatisch, resultaatgericht, kritisch en open in de communicatie. Hij werkt op adequate wijze samen met een diversiteit van leerlingen en collega's en met de schoolomgeving. Hij geeft verantwoord les in een grootstedelijke context. Hij werkt planmatig aan de eigen professionele identiteit en is in staat een bijdrage te leveren aan de ontwikkeling en innovatie van het onderwijs. De opleiding biedt hiertoe een krachtige leeromgeving waarbinnen actuele ontwikkelingen in de maatschappij, (vak)didactiek, pedagogiek en het beroepenveld leidend zijn. Een goede samenwerking tussen de samenwerkende basisscholen en de Pabo HR leidt tot een geïntegreerd leeraanbod waarbij aanstaande leraren authentieke praktijkervaringen verbinden met theoretische concepten.

Kenniscentrum Talentontwikkeling

Kenniscentrum Talentontwikkeling zoekt samen met partners in de beroepspraktijk en het hoger onderwijs antwoord op de vraag hoe talent effectiever ontwikkeld kan worden. Kenniscentrum Talentontwikkeling is sterk verbonden met het Instituut voor Lerarenopleidingen bij Hogeschool Rotterdam. Het kenniscentrum draagt bij aan de kwaliteit van het onderwijs door resultaten uit onderzoek te vertalen naar deze bachelor- en masteropleidingen van deze onderwijsinstututen. Daarnaast levert het kenniscentrum een bijdrage aan de ontwikkeling van curricula binnen de hogeschool, met name gericht op de onderzoekvaardigheden die studenten nodig hebben om zich te ontwikkelen tot reflectieve professional en de professionalisering van docenten.

OS Boss po leidt ieder schooljaar inmiddels ruim 150 pabostudenten en 30 startende leerkrachten op met behulp van 360 opgeleide werkplekbegeleiders, 25 schoolopleiders en 20 pabodocenten/ instituutopleiders. OS Boss po is niet alleen een kweekvijver voor aanstaande leerkrachten binnen de Opleidingsschool, maar ook binnen de stadsregio Rotterdam. Met het groeiende lerarentekort in Rotterdam en nabije gemeenten is een aanzienlijke groep leerkrachten nodig die met hart en ziel willen bijdragen aan de ontwikkeling van leerlingen op de Rotterdamse scholen. Op de Opleidingsschool Boss po worden zij bekend gemaakt met en opgeleid in die Rotterdamse context, met al haar diversiteit en complexiteit. Dit maakt leerkrachten die op onze Opleidingsschool zijn opgeleid, stevige professionals met voelhorens voor de complexiteit van de onderwijscontext, die de handen uit de mouwen kunnen steken voor de toekomst van onze leerlingen.

Het voor u liggende Opleidingsplan van de Opleidingsschool Boss po is onlosmakelijk vanuit één visie met het professionaliserings- en kwaliteitsontwikkelingsplan verbonden. Deze drie plannen vormen samen het belangrijkste beleidsdocument voor onze Opleidingsschool. Voor een volledig overzicht van alle activiteiten binnen OS Boss po is het voor alle betrokkenen, stakeholders en geïnteresseerden noodzakelijk alle drie de documenten te lezen. Met deze documenten beschrijven we op welke wijze OS Boss po functioneert en haar streefdoelen realiseert. In de plannen worden de gedeelde kaders beschreven voor het behalen van gezamenlijke streefdoelen en de daarbij behorende deskundigheidseisen aan professionals. Daarmee wordt onderstaande missie en visie, uitgewerkt in dit opleidingsplan van OS Boss po en vastgelegd op 24 augustus 2016 in het samenwerkingsconvenant tussen alle partners, gerealiseerd.

Opleidingsschool Boss po wil (1) in een wederkerige samenwerkingsrelatie leerkrachten opleiden en professionaliseren die (2) in de uitdagende en diverse Rotterdamse context voor alle leerlingen een optimale leeromgeving creëren, en (3) blijvend onderzoekend intentioneel handelen en ontwikkelen.

1. Inleiding

In dit opleidingsplan beschrijven we allereerst de visie en ambities van Opleidingsschool Boss po (§2). Vervolgens werken we de visie en ambities uit in een didactisch concept (§3). In paragraaf 4 beschrijven we de instroom van studenten in de Opleidingsschool. In paragraaf 5 wordt het opleidingsprogramma beschreven, dat voortkomt uit ons didactisch concept. Paragraaf 6 geeft weer hoe de toetsing en beoordeling van het leren op de werkplek vormgegeven wordt. De laatste paragraaf (§7) gaat over de organisatie en het personeel van de Opleidingsschool.

2. Visie en ambities

Drie kernpunten kenmerken onze gezamenlijk ontwikkelde visie:

OS Boss po wil (1) in een wederkerige samenwerkingsrelatie leerkrachten opleiden en professionaliseren die (2) in de uitdagende en diverse Rotterdamse context voor alle leerlingen een optimale leeromgeving creëren en (3) blijvend onderzoekend intentioneel handelen.

1. Wederkerige samenwerkingsrelatie

In *OS Boss po* werken de partners gezamenlijk intensief samen aan de opleiding van aanstaande en startende leerkrachten, waarbij praktijk en theorie sterk verbonden worden. De partners dragen een gelijkwaardige verantwoordelijkheid voor de opleiding en begeleiding van (aanstaande) leerkrachten. In de samenwerking is er sprake van complementariteit: de opleiding en de basisscholen zetten alle hun eigen expertise in bij het samen opleiden en dragen zorg voor rijke opleidingstrajecten voor studenten en het leren van en met elkaar door studenten, (startende) leerkrachten en pabodocenten.

OS Boss po legt een grote nadruk op het leren in en van de beroepspraktijk door middel van werkplekleren. Werkplekbegeleiders, schoolopleiders, instituutopleiders en onderzoeksbegeleiders werken nauw met elkaar samen bij het begeleiden, opleiden en beoordelen van studenten bij het leren op de werkplek en worden daarbij structureel geprofessionaliseerd.

Door het leren in de context van het instituut en het leren in de context van de basisschool voortdurend aan elkaar te relateren, wordt het leren van studenten en betrokken professionals gestimuleerd en versterkt. Voor studenten betekent het, dat er een duidelijke samenhang is tussen het leren in beide contexten en dat zij uitgedaagd worden om in de verbinding tussen theorie en praktijk het leraarsberoep in al haar facetten te onderzoeken en een eigen onderwijsvisie te ontwikkelen. Voor betrokken professionals uit de beroepspraktijk en de opleiding betekent het, dat zij elkaars werkcontext van binnenuit leren kennen en die kennis gebruiken om de eigen professionaliteit en werkpraktijk te blijven ontwikkelen en vernieuwen.

De intensiteit van de samenwerking zorgt voor een focus op opleiden, begeleiden en professionaliseren waar niet alleen de student, maar ook de (startende) leerkracht en pabodocent van profiteren. *OS Boss po* professionaliseert alle betrokkenen op hun rol en taak binnen de opleidingsschool.

2. De Rotterdamse context

OS Boss po is gesitueerd in de grootstedelijke omgeving van Rotterdam. Deze context wordt gekarakteriseerd door een diversiteit aan leerlingen (en hun ouders), met grote verschillen in

cognitie en sociaal-culturele achtergronden. Het werken in deze complexe, dynamische omgeving biedt mooie en unieke ontwikkelmogelijkheden voor zowel studenten als (startende en ervaren) leerkrachten en docenten. Zij staan in de praktijk voor pittige en uitdagende vraagstukken, bijvoorbeeld ten aanzien van de optimalisering van de onderwijskansen van alle leerlingen, ongeacht hun achtergrond. We benutten in onze opleidingsschool deze rijke context, die gekenmerkt wordt door grote diversiteit, optimaal. Dat doen we door studenten ervaring te laten opdoen op de verschillende soorten scholen in de grootstedelijke context en hen kennis te laten maken met de diverse wijzen waarop scholen met de dynamiek van die context omgaan. Op die manier willen we studenten voorbereiden op en motiveren om in die dynamische stedelijke omgeving te gaan (en te blijven) werken. Dat is uitermate belangrijk omdat het lerarentekort vooral in de stedelijke omgeving voelbaar is.

3. Onderzoekend intentioneel handelen

De dynamische grootstedelijke context vraagt om een professional die onderzoekend handelt en theorie en praktijk met elkaar verbindt om het onderwijs te evalueren en verbeteren. Binnen *OS Boss po* streven we ernaar om leerkrachten op te leiden die onderzoekend, intentioneel handelen binnen de context van de school. Daartoe worden zij opgeleid, begeleid en beoordeeld door geprofessionaliseerde onderzoekbegeleiders.

Studenten doen praktijkkennis en –ervaringen op en verbinden dit aan theoretische kennis die wordt verworven op de opleiding. Zij brengen kennis vanuit de opleiding de school in, bijvoorbeeld met nieuwe vormen van instructie en actuele inzichten. Daarnaast doen studenten onderzoek dat sterk gericht is op de schoolcontext, bijdraagt aan onderwijsontwikkeling en leidt tot competentieontwikkeling van alle betrokkenen.

OS Boss po stimuleert en ondersteunt het onderzoekend handelen van alle betrokkenen, omdat opleiders en begeleiders vanuit de scholen en het instituut met de student voortdurend het praktisch handelen in verband brengen met kennis en andersom.

Ambities

We hebben de ambitie om in de komende vier jaar uit te groeien tot een Opleidingsschool waarin we zowel een krachtige leeromgeving creëren voor onze studenten en starters, als een leeromgeving waarin alle professionals zich verder kunnen ontwikkelen, zowel op het gebied van samen opleiden, als op het vlak van actuele onderwijsontwikkelingen. Doordat er op alle niveaus regelmatig overleg is, ontstaat een wederzijdse beïnvloeding van werkveld en opleiding. Voor de opleiding betekent dit dat zij, door intensief contact met het werkveld, blijvend op de hoogte is van de actualiteit waarin de scholen zich bevinden en dat zij tijdig mee kan gaan in die actualiteit met de opleiding van studenten en de professionalisering van docenten en leerkrachten. Voor het werkveld betekent dit dat nieuwe onderwijsontwikkelingen en de opleiding en professionalisering van basisschoolprofessionals in samenwerking met de opleiding vormgegeven kunnen gaan worden.

3. Didactisch concept

De visie op samen opleiden leidt – op basis van de drie bovengenoemde kernelementen uit onze visie - tot de volgende uitwerking op didactisch niveau:

1. *Leren van de student en startende leerkracht centraal*

In OS Boss po wordt competentiegericht geleerd. Dat wil zegen dat (aanstaande) leerkrachten leren om adequaat te handelen in complexe beroepssituaties op basis van aanwezige kennis, vaardigheden en houdingen (Snoek, 2005)¹. We gebruiken daarvoor het competentieprofiel van de opleiding (voor studenten) en van de school of het schoolbestuur (voor startende leerkrachten). Deze profielen komen grotendeels overeen en zijn goed met elkaar doorgesproken. De student bepaalt op basis van het competentieprofiel van de opleiding en het niveau van zijn leerjaar, zijn eigen leerdoelen. Daarbij wordt hij op de basisschool gestimuleerd en ondersteund door een opleidingsteam van schoolopleider, instituutopleider en werkplekbegeleider (met een variatie in samenstelling al naar gelang de inhoud van de begeleiding). Er is een flexibel programma op de werkplek voor studenten, waarmee studenten uit diverse leerjaren en met diverse opleidingstrajecten opgeleid kunnen worden. Studenten bepalen samen met hun begeleiders op welke manier zij hun ontwikkeling het beste kunnen vormgeven in de context van de school, met wat de school te bieden heeft als werkplek. De schoolopleider, instituutopleider en werkplekbegeleider hanteren daartoe een overkoepelende werkwijze met betrekking tot het werkplekleren van de student, waarbij de verbinding tussen het leren in de context van de school en het leren in de context van het instituut, centraal staat (zie bijlage 10).

Om de werkwijze tussen schoolopleider en instituutopleider op te zetten, te ontwikkelen en te borgen, wordt een Jaaragenda (zie bijlage 5) gebruikt waarin per onderwijsperiode gespreksthemas en gezamenlijke afspraken van de Opleidingsschool opgenomen zijn. Deze Jaaragenda is overkoepelend voor de Opleidingsschool en wordt eventueel bijgesteld na evaluatie door de schoolopleiders en instituutopleiders.

Startende leerkrachten worden begeleid in hun eerste jaar en in de twee jaar daarna facultatief of op aangeven van de coach of schoolleider. De coaching is gericht op de professionele ontwikkeling van de startende leerkracht van startbekwaamheid naar basisbekwaamheid. Ook volgen zij intervisie op bestuursniveau, begeleid door een intervisor (vanuit de opleiding of de praktijk) en volgen zij een aantal workshops. Coaches voor startende leerkrachten in de Opleidingsschool overleggen met elkaar.

2. *Verbinding theorie-praktijk*

De verbinding theorie-praktijk krijgt voor studenten op drie manieren vorm op de werkplek. De student leert (a) door deel te nemen aan de dagelijkse gang van zaken in de klas en op school, (b) door de eigen ontwikkeling te koppelen aan specifieke leermogelijkheden in de context van de school en (c) met behulp van opdrachten van de pabo. In samenspraak met het opleidingsteam gebruikt de student de verschillende leermogelijkheden voor zijn ontwikkeling, gekoppeld aan zijn leerdoelen. In reflectiegesprekken met werkplekbegeleider, schoolopleider, instituutopleider en met de onderzoeksbegeleider krijgt de verbinding tussen theorie en praktijk nadrukkelijk een plaats. In structureel geplande overleggen tussen schoolopleider en instituutopleider aan de hand van een Jaaragenda (zie bijlage 5), wordt besproken hoe de verbinding theorie-praktijk door de student te maken is en hoe de student daarbij begeleid kan worden. Ook bij het werken met de Koppelkaart als begeleidingsinstrument, bij het gebruiken van een beoordelingsinstrument voor het leren op de werkplek en in begeleidingsgesprekken tussen studenten en onderzoeksbegeleiders wordt structureel de verbinding theorie-praktijk gelegd. Op sommige scholen wordt intervisie georganiseerd voor studenten waarin tevens de verbinding theorie-praktijk wordt gelegd.

¹ Snoek, M. (2005). Lerarenopleidingen: Sector in Ontwikkeling. In: Gommers, M., Oldeboom, B., Rijswijk, M. van, Snoek, M., Swennen, A., Wolk, W. van der (red.). Leraren Opleiden; een Handreiking voor Opleiders. VELON/Garant, Leuven.

De praktijkervaringen van de studenten worden zoveel mogelijk gekoppeld aan de inhoud van de lessen (theorie) van de opleiding. Met het ontwerp van een nieuw voltijdcurriculum in 2018-2019 wordt deze koppeling nog sterker. Bij het ontwerp van het nieuwe curriculum maken we gebruik van mooie voorbeelden uit de Opleidingsschool, waarbij het onderwijs op de opleiding en de ervaring in de praktijk naadloos op elkaar aansluiten, zoals de Wetenschaps- en Techniekdag, en de Spelen en Leren van de academische pabo. In het kader hieronder twee korte beschrijvingen van die voorbeelden (verder uitgewerkt onder 'Opleidingsprogramma').

Koppeling theorie-praktijk: de Koppelkaart

De Koppelkaart is een hulpmiddel bij het voeren van gesprekken om de student kritisch te laten terugblikken op zijn handelen. Daarbij wordt door specifieke vragen te stellen en te beantwoorden expliciet een verbinding gemaakt tussen de praktijkervaring en het specifieke bekwaamheidsgebied en relevante theorie.

Koppeling theorie-praktijk: praktijkgericht onderzoek

In beschrijvend praktijkgericht onderzoek leggen studenten de koppeling tussen theorie en praktijk. Vanuit een bepaald praktijkvraagstuk zoeken en bestuderen zij theorie en vergelijken hiermee de praktijk. Deze verbinding leidt tot aanbevelingen waarmee de school zich verder kan ontwikkelen.

3. Contextrijk leren

In onze opleidingsschool stellen we de grootstedelijke context centraal bij het opleiden van studenten en het professionaliseren van alle betrokkenen binnen de opleidingsschool, op alle niveaus. Daartoe beschrijven schoolopleider en instituutopleider de specifieke schoolcontext zo, dat duidelijk wordt waar de school voor staat, waarin de context van de school tot uiting komt, wat de school de student te bieden heeft en wat de student voor de school zou kunnen betekenen. Door de context van de school – en daarmee de actuele thema's die op de school spelen – als uitgangspunt te nemen voor het leren op de werkplek, worden de studenten zich bewust van die context en kunnen zij in hun leren, ontwikkeling en toekomstverwachtingen daarop aansluiten.

De grootstedelijke context: De Kameleon (uit het Informatiebulletin voor studenten)

De Kameleon is een openbare en sportieve basisschool met twee locaties gelegen in de wijk Carnisse in Rotterdam-Zuid. De school valt onder stichting Bestuur Openbaar Onderwijs Rotterdam. Met 4 schakelklassen 1e opvang aan nieuwkomers, 4 groepen 0 en 17 reguliere groepen biedt de school jaarlijks onderwijs aan 480 leerlingen van 32 verschillende nationaliteiten. Onderwijs waarbij niet alleen de cognitieve, maar ook de sociaal- emotionele, brede, motorische en fysieke ontwikkeling van de leerlingen centraal staat. Naast de leermogelijkheden op klassenniveau is er voor studenten op De Kameleon op schoolniveau veel te leren.

- *In de groep: buiten het lesgeven maak je kennis met het plannen van het onderwijs, ontwerpen van lessen en de groepsadministratie. Ook word je uitgenodigd om bij oudergesprekken aanwezig te zijn.*
- *Op schoolniveau:
De Kameleon heeft 4 schakelgroepen, 1e opvang aan nieuwkomers.
De school heeft een plusklas, maatwerkprogramma met co-teachers en een leerlingenraad.
De school biedt 6 uur leertijduitbreiding aan die geïntegreerd is in het rooster.
De leertijduitbreiding wordt gerealiseerd met inzet van groepsleerkrachten en vakdocenten, nl.: Vakdocent Techniek, Engels, Drama, Muziek, Handvaardigheid.
Regelmatig worden er vergaderingen gehouden, zoals jaargroep overleg, bouwoverleg, overleg in beleids- en werkgroepen. Vinden de overleggen plaats op je stagedag dan kan je hierbij aansluiten.
Dit schooljaar zijn 7 studiedagen voor het team gepland, valt zo'n dag op je stagedag dan gaan we ervan uit dat je aanwezig bent.*
- *Binnen het team hebben we een aantal specialisten, op de gebieden: gedrag, rekenen, lezen, woordenschat, begrijpend lezen, ICT en interne begeleiding. Deze specialisten geven workshops. Valt zo'n workshop op je stagedag dan gaan we ervan uit dat je aanwezig bent. Je mentor kan je hierover informeren. Je kunt ook in de praktijk leren van bovenstaande specialisten. Maak dan zelf een afspraak.*

De directeur stuurt weekmails waarin belangrijke informatie wordt opgenomen. Je kunt je mentor vragen om deze naar je door te sturen. Vraag ook om de jaarplanner van de school zodat je een overzicht hebt van alle belangrijke data. We hopen dat jij je binnen deze context volledig op je gemak voelt en dat je aan het eind van deze stage kunt terugkijken op een fantastische tijd. En natuurlijk hopen we daarbij ook dat jij je binnen deze context en je eigen mogelijkheden optimaal hebt kunnen ontwikkelen. We wensen jou heel veel succes daarbij.

Werkplekbegeleiders, schoolopleider, instituutopleider en onderzoeksbegeleider zijn goed op de hoogte van wat de student kan leren en kan bijdragen en geven hun begeleiding in dit licht vorm. In het persoonlijk ontwikkelingsplan (POP) formuleert de student minimaal één leerdoel met betrekking tot het leren in en van de specifieke schoolcontext.

4. *Onderzoekend en intentioneel leren en handelen*

Studenten worden opgeleid tot leerkrachten die vaardig zijn in en bewust streven naar het koppelen van theorie en praktijk bij hun dagelijkse werkpraktijk in de grootstedelijke context. We stimuleren studenten voortdurend op dit gebied en leiden onderzoeksbegeleiders op. Onder 'onderzoekend handelen' scharen we een onderzoekende houding, het gebruiken van onderzoek, het toepassen ervan in de dagelijkse praktijk en het doen van onderzoek. Met het doen van onderzoek heeft de (aanstaande) leerkracht een krachtig middel in handen om zich te kunnen ontwikkelen in zijn beroepsuitoefening. We leiden studenten niet op tot professional die naast zijn werk ook onderzoeker is, maar tot een onderzoekende professional die onderzoek gebruikt om zijn eigen handelen en de bestaande praktijk te verbeteren (voor de uitwerking van onderzoek in de opleidingsschool, zie bijlage 2).

Ambities

In de komende jaren wordt een nieuw voltijds pabocurriculum ontwikkeld en geïmplementeerd, met betrokkenheid van het werkveld en de Opleidingsschool. Met de invoering van het nieuwe curriculum zal in de komende periode van vier jaar een verdiepingsslag gemaakt worden met betrekking tot werkplekleren door het leren in de context van de basisschool en in de context van het instituut nog meer in elkaar te laten overlopen en aan elkaar te koppelen. De hierboven genoemde Koppelkaart zal hierbij in toenemende mate gebruikt gaan worden.

Ook zoeken we naar manieren om de thema's die op het instituut aan bod komen, goed te laten aansluiten bij de kalender en beleidsagenda's van de basisscholen. Andersom geldt dat actuele ontwikkelingen in het werkveld, door de intensieve samenwerking, sneller een plek kunnen krijgen in het opleidingsprogramma.

De scholingen van werkplekbegeleiders en schoolopleiders en instituutopleiders worden parallel daaraan geactualiseerd en nog sterker gericht op de koppeling theorie-praktijk. Op het gebied van onderzoek wordt met scholen een onderzoeksagenda gemaakt waarin zij voor een aantal jaren vastleggen naar welke praktijkvraagstukken onderzoek zal worden gedaan. Een dergelijk onderzoeksprogramma is een programma voor een aantal jaar waarin studenten en begeleiders vanuit de Pabo HR samenwerken met het werkveld en het Kenniscentrum Talentontwikkeling om enerzijds de onderwijspraktijk van het werkveld te verbeteren, en anderzijds de onderzoeksvaardigheden van studenten te vergroten.

4. Instroom

Binnen *OS Boss po* bieden we ruim 140 opleidingsplaatsen aan voor studenten uit diverse leerjaren en met diverse opleidingstrajecten. We bieden ruimte aan studenten van verschillende opleidingsvarianten en –routes van de Pabo HR:

- Reguliere voltijdsopleiding,
- Deeltijdopleiding,
- Academische pabo,
- Schakelprogramma MBO-HBO.

Het gaat bij deze varianten en routes om onbetaalde stages. Vierdejaarsstudenten kunnen een contract als werknemer aangeboden krijgen (een 'betaalde lio-stage').

Studenten worden door het stagebureau van de Pabo HR geplaatst op de Opleidingsschool. Daarbij wordt rekening gehouden met de beschikbaarheid van de leerwerkplekken zoals aan het einde van het schooljaar opgegeven door alle betrokken basisscholen, de regio waarin de student woont en de

mogelijke route van de student (academische pabo, Yellow Brick Road², sportroute). Verder geldt dat studenten eerst op de Opleidingsschool, dan op Samenwerkingsverbandsscholen geplaatst worden, en daarna pas op scholen die nog geen deel uitmaken van de Opleidingsschool of het Samenwerkingsverband.

Studenten kunnen in aanmerking komen voor vrijstelling van tentamens als zij een bewijsstuk kunnen overleggen (bijvoorbeeld een akte, diploma, EVC-document) waaruit blijkt dat zij buiten de Hogeschool en de Opleidingsschool al aan de vereisten van de desbetreffende onderwijseenheden hebben voldaan. De aanvraag tot vrijstelling verloopt altijd via de Examencommissie volgens de daarvoor vastgestelde procedure (onder andere opgenomen in de Hogeschoolgids van de Pabo HR, hoofdstuk 10).

5. Opleidingsprogramma

Inleiding

De student op de *OS Boss po* wordt opgeleid met een sterke nadruk op werkplekleren in de context en het jaarritme van de werkplek, waarbij de keuze van de leerwerkplek (een vaste groep per semester, een vaste school per leerjaar) gekoppeld is aan de inhoud van het vakonderwijs op de Pabo. Het leren op de werkplek wordt nadrukkelijk ondersteund en gestimuleerd door werkplekbegeleider, schoolopleider, instituutopleider en onderzoeksbegeleider. Deze ondersteuning loopt door in de inductiefase, waarbij de startende leerkracht gecoacht wordt.

Studenten doen praktijkervaring op in gevarieerde onderwijssituaties. Op de school die een leerjaar lang hun leerwerkplek is, doen ze ervaring op in een leerwerkplek, en kunnen zij ook praktijkervaringen opdoen in andere groepen (gestuurd door een opdracht van de opleiding, of door een eigen leervraag). Ook op teamniveau doen zij praktijkervaringen op doordat zij bijvoorbeeld 'meelopen' met team- of bouwvergaderingen, overleg met externen, met een intern begeleider, of omdat zij deelnemen aan studiedagen of teamuitjes. Ook kunnen ter oriëntatie (op initiatief van de student of van het schoolbestuur) andere basisscholen binnen de Opleidingsschool bezocht worden (bijvoorbeeld scholen met een ander onderwijsconcept: Jenaplan, Daltononderwijs).

Studenten worden elk jaar voor hun stage op een andere basisschool geplaatst door het stagebureau van Hogeschool Rotterdam (met uitzondering van vierdejaarsstudenten: zij solliciteren op een school naar keuze). De ambitie is om de plaatsing zo mogelijk ook in overleg met de schoolopleiders te gaan doen (waarbij het uitgangspunt dan de competentieontwikkeling van de student is). Binnen de Opleidingsschool is een grote variëteit aan basisscholen: er zijn scholen met een eigen onderwijsconcept (bijvoorbeeld Ontwikkelingsgericht Onderwijs, Jenaplanonderwijs, Daltononderwijs), een eigen profiel (bijvoorbeeld Da Vinci-onderwijs, Yellow-Brick-road), en er zijn ook scholen met een sociaal-cultureel (zeer) diverse leerlingenpopulatie.

Studenten op de Opleidingsschool volgen het voor hun leerjaar, opleidingsvariant of route gebruikelijke instituutcurriculum en werkplekcurriculum (inclusief de opdrachten voor de stage). Dit waarborgt dat studenten de eindkwalificaties kunnen behalen. Het curriculum op de werkplek sluit aan bij het instituutcurriculum en bij de werkpraktijk van de basisschool. In de nieuwe curricula wordt de verbinding tussen opleiding en praktijk nadrukkelijker gelegd dan in de oude curricula. Zo wordt in lessen op de opleiding de werkpraktijk steeds als uitgangspunt genomen en zijn praktijkopdrachten zo flexibel dat zij passen binnen alle schoolcontexten. De ambitie is om in het nieuwe voltijdscurriculum het leren op de werkplek anders te plannen om op die manier de

² Studenten die in de toekomst willen lesgeven op VVTO-scholen, Early Bird scholen en internationale basisscholen kunnen deze opleidingsvariant volgen. Het is een volledige route van 4 jaar. Met deze specialisatie zijn de toekomstige leerkrachten inzetbaar als leerkracht en als taalspecialist op een school. Deze internationale specialisatie is gericht op de didactiek van Engels, de organisatie van programma's met een internationale oriëntatie en het werken met het IPC-programma.

werkplek nog meer te betrekken bij het leren van de student en een continue koppeling te bewerkstelligen tussen praktijk en theorie.

Opleidingsprogramma

Hieronder beschrijven we het opleidingsprogramma van *OS Boss po*. In het opleidingsprogramma gaan we uit van ons didactisch concept: eigenaarschap (agency) van het eigen leerproces van de student en de startende leerkracht, een sterke koppeling van theorie en praktijk, leren in de context van de school en onderzoekend leren en handelen. Dit beschrijven we onder 'Leren op de werkplek'. Onder 'Begeleiding' beschrijven we de begeleiding van studenten en startende leerkrachten binnen *Os Boss po*. De afstemming en samenwerking tussen de partners wordt beschreven onder 'Samenwerking'.

Leren op de werkplek

Agency van de student en startende leerkracht

De ontwikkeling van de student en de startende leerkracht staat centraal. Dat betekent dat elke student, van welke opleidingsvariant of route dan ook, zelf aangeeft wat hij in de komende onderwijsperiode wil leren (leerdoelen). Dit bepaalt hij op basis van de competentieontwikkeling die hij volgens zijn leerjaar en ontwikkelingsniveau moet doormaken. Voor studenten staat dat niveau vastgelegd in de stage-ontwikkelingsmeter (de SOM, een formatief, adviserend begeleidingsinstrument, zie bijlage 3). Studenten beschrijven hun leer- en ontwikkelpunten in het persoonlijk ontwikkelplan (POP). In het opleidingsteam bespreekt en checkt hij die punten en gezamenlijk wordt gekeken hoe de student zich op die punten kan gaan ontwikkelen in de context van de school. In gesprekken met het opleidingsteam zijn de leerpunten van de student altijd het uitgangspunt. Startende leerkrachten bespreken met hun begeleiders op welke punten zij zich willen ontwikkelen, uitgaande van hun ontwikkeling tot basisbekwame leerkracht.

In gezamenlijkheid wordt gekeken naar de studiebelasting op de werkplek. Met andere woorden: studenten en starters mogen en kunnen heel veel leren, meemaken en ontwikkelen op de werkplek, maar het moet ook haalbaar zijn in de beschikbare tijd. In het opleidingsteam en voor coaches en schoolleiding is dit een belangrijk punt van aandacht. Er wordt gewaakt voor overbelasting, waarbij niet alleen wordt gekeken naar de CAO, maar ook naar de persoon.

Koppeling theorie-praktijk en leren in de context van de school

Om een goede koppeling tussen theorie en praktijk te kunnen maken, hebben we in de Opleidingsschool een werkwijze ontwikkeld met betrekking tot werkpleklernen. De schoolopleider en instituutopleider zijn daarbij de spil van het samen opleiden op de werkplek. Zij richten, samen met de werkplekbegeleiders en de schoolleider, de school in als krachtige leeromgeving en ondersteunen en stimuleren de student om de leermogelijkheden van de school aan te grijpen. Daartoe beschrijven zij de context van de school en de leermogelijkheden die de school aan studenten kan bieden in een informatiebulletin voor studenten op hun school (zie bijlage 4). In het opleidingsteam koppelen de opleiders samen met de student de leermogelijkheden van de school aan de leerdoelen van de student en aan de theorie die op het instituut aan bod is gekomen. De student maakt het geleerde zichtbaar in het stageportfolio en ook bij de beoordeling van het werkpleklernen in het stage-eindgesprek (Deeltijdopleiding) of met het stageportfolio (overige opleidingsvarianten en routes) staat dit centraal.

Het opleidingsprogramma is flexibel. Afhankelijk van de leerdoelen van de student wordt het individuele traject vormgegeven. Het leren op de werkplek omvat verschillende soorten activiteiten. Welke activiteiten worden ondernomen is maatwerk, afhankelijk van de invulling van het persoonlijk ontwikkelplan (POP). We onderscheiden op de Opleidingsschool:

- Werkpleklernen met betrekking tot de dagelijkse gang van zaken op een school.

Het gaat hierbij om lesgeven, orde en klassenmanagement, planning, groepsplannen maken, werken met het leerlingvolgsysteem, administratie verzorgen, relatie met de kinderen opbouwen, contacten met ouders vormgeven, inrichting van het lokaal, deelnemen aan relevante studiedagen of cursussen, gesprekken voeren met ouders, informatieavonden opzetten/bijwonen en dergelijke.

- Werkplekleren op basis van de specifieke leermogelijkheden in de schoolcontext. De leermogelijkheden worden gekoppeld aan de opleidingsfase (met behulp van de stage ontwikkelmeter) en de persoonlijke leerdoelen van de studenten. Gedacht kan worden aan samenwerken met de intern begeleider en externen, samenwerken met collega's aan bepaalde thema's of in werkgroepen, kijken of lesgeven in de schakelklas of de groep voor meerbegaafde leerlingen, spreken met de gedragspecialist, meedoen met een cursus Meertaligheid, werken in de visie van de school, onderzoek doen, enzovoort. Ook observeren op scholen die vanuit andere onderwijsconcepten werken, kan tot de mogelijkheden behoren.
- Werkplekleren op basis van opdrachten vanuit de pabo, passend (gemaakt) bij de context van de school. Hierbij gaat het om: beroepsgerichte opdrachten, toetsing in de stage in de vorm van een portfolio of film, opdrachten vanuit de verschillende vakken, assessments, onderzoek doen.

Theorie en praktijk van het leren worden aan elkaar gekoppeld in begeleidingsgesprekken in het opleidingsteam (als vast agendapunt bij het bespreken van leeractiviteiten op de werkplek), met behulp van de Koppelkaart en in het stage-eindgesprek (deeltijdstudenten) of het stageportfolio (alle overige opleidingsroutes en -varianten). Ook tijdens (informele) gesprekken met de werkplekbegeleider of andere teamleden en bij het deelnemen aan teamvergaderingen, studiedagen en in gesprekken met experts uit het schoolteam en externe experts worden theorie en praktijk gekoppeld. Op een aantal scholen wordt intervisie voor studenten georganiseerd door de schoolopleider, waarin de koppeling theorie-praktijk centraal staat. In de Opleidingsschool is verder een aantal goede voorbeelden ontwikkeld van de vergaande koppeling tussen theorie en praktijk, waarbij het onderwijs aan studenten zowel op het instituut als op de werkplek verzorgd wordt:

Koppeling theorie-praktijk: De W&T-dag

Na een succesvolle start in 2015 in de vorm van de W&T academie (georganiseerd door de Hogeschool Rotterdam, het Wetenschapsknooppunt Zuid-Holland en het Techniekpact) vindt elk jaar de W&T-dag voor en door werkveld en studenten plaats. Op deze dagen wordt rondom een centraal thema een inspirerende lezing verzorgd door een aansprekende keynote speaker, waarna workshops worden gegeven aan alle studenten van jaar 1 en 2 en aan bezoekers uit het werkveld. De workshops worden voorbereid en uitgevoerd door duo's (een pabodocent en een leerkracht uit het basisonderwijs). Na de workshop gaan de studenten in koppels (student van jaar 1 + student van jaar 2) de bezochte workshop aanpassen en voorbereiden voor de eigen praktijk. De workshop wordt gezamenlijk uitgevoerd op de eerstvolgende stagedag, waarbij de student van jaar 1 te gast is op de stage van de jaar-2 student.

Concreet voorbeeld: Zero-Waste in 2017. Deze workshop was opgezet rond de cyclus van de Ontwerpend Leren (Natuur & Techniek) en de Reflectiecyclus (Kunstvakken).

Het doel van de workshop was: inspiratie opdoen om een vakoverstijgende Ontwerpend Leren les te geven aan groep 3/4.

Koppeling theorie-praktijk: Spelen en Leren - academische pabo

Studenten van de academische opleidingsvariant ontwikkelen en verzorgen in groepjes van vier studenten één dag onderwijs rondom een thema voor kinderen in groep 1-2.

De studenten ontwerpen in samenwerking met docenten van de pabo, leerteambegeleiders en mentoren op de basisscholen leer- en/of spelactiviteiten rondom een thema en richten daarbij passende rijke leeromgeving in.

Deze cursus bestaat uit drie onderdelen:

1. Themabijeenkomsten

Vier inspiratie- en begeleidingsbijeenkomsten worden voorbereid door pabodocenten. De docenten van de vakken onderwijskunde, natuur en techniek, taal, rekenen, muziek en onderzoeksvaardigheden werken hierbij samen, zodat er geïntegreerd onderwijs aangeboden wordt.

Werken in leerteams

Een groep van 6-10 studenten vormt samen met een begeleider van de basisschool (de leerteambegeleider) een leerteam. Het leerteam komt vier keer bijeen op een basisschool en spreekt met elkaar over opgedane ervaringen, aangestuurd door opdrachten vanuit de Pabo met als doel optimaal onderwijs aan groep 1 en 2 aan te bieden. Vanuit de verschillende vakken zijn per leerteambijeenkomst voorbereidingsopdrachten geformuleerd waarvan de bespreking en verdieping plaatsvindt in het leerteam. De werkwijze hierbij is afgeleid van de leercyclus van Kolb (1984).

Ervaringen uitwisselen

Elke bijeenkomst start met een korte uitwisseling van ieders concrete ervaringen en/of bevindingen. Observatie en reflectie. De ervaringen worden uitgebreider bekeken en geanalyseerd: Wat deed je, wat viel daarbij op?

2. Bespreken discussievragen

Bij ieder thema worden discussievragen geformuleerd die ertoe bijdragen dat de studenten nadenken over hun handelen bij het onderwijs aan het jonge kind.

Koppeling individuele competentie ontwikkeling

Studenten bepalen voor zichzelf waar zij staan in hun ontwikkeling. Wat hebben zij zich eigen gemaakt de afgelopen week en waar gaan zij actief mee aan de slag de komende periode.

3. Themadag ontwerpen, uitvoeren en evalueren in stageklas

Uitproberen, toepassen en ervaren van het geven van onderwijs aan het jonge kind.

Koppeling theorie-praktijk: De Koppelkaart

In de deeltijdopleiding wordt er door het opleidingsteam met de student gewerkt met de Koppelkaart. De Koppelkaart is een hulpmiddel bij het voeren van het gesprek om de student kritisch te laten terugblikken op zijn handelen. Daarbij wordt door specifieke vragen te stellen en te beantwoorden expliciet een verbinding gemaakt tussen de praktijkervaring en het specifieke bekwaamheidsgebied en relevante theorie. Door het gebruik van de Koppelkaart wordt de theorie gekoppeld aan situaties in de praktijk of worden er door opgedane praktijkervaringen leerdoelen geformuleerd die passen bij de ontwikkeling van de student. Het gebruik van het instrument zorgt voor beide mogelijkheden waardoor de student op de school zich optimaal kan ontwikkelen tot leerkracht. In het eindgesprek dat als beoordeling dient, laat de student zien wat hij heeft geleerd in de stageperiode. Het opleidingsteam beoordeelt samen de competentieontwikkeling van de student. De Koppelkaart wordt ook tijdens het stage-eindgesprek ingezet.

De stage-ontwikkelingsmeter (SOM) geeft met (gedrags)indicatoren duidelijke handvatten voor leeractiviteiten die passen bij het niveau en leerjaar van de student. Werkplekleren ziet er zodoende anders uit voor een eerstejaarsstudent, dan voor een derdejaarsstudent. Daarnaast is het leren op de werkplek altijd maatwerk, passend bij de eigen leerpunten van de student en de mogelijkheden die de school biedt.

De schoolopleider en instituutopleider kunnen samen met de student kijken hoe en wanneer zij aandacht besteden aan de drie vormen van werkplekleren, of er balans is tussen de drie vormen en hoe de studiebelasting is. De drie vormen worden door de student beschreven in het stageportfolio.

Koppeling theorie-praktijk en leren in de context van het instituut

In het onderwijs op de opleiding wordt waar mogelijk het leren van de student op de leerwerkplek als uitgangspunt genomen. Op die manier wordt de koppeling theorie-praktijk veelvuldig gemaakt. De koppeling zie je terug in verschillende opleidingsonderdelen. Enkele voorbeelden:

- In intervisiebijeenkomsten (voor derde- en vierdejaars) speelt de theorie-praktijkkoppeling een centrale rol. In kleine groepen worden op een gestructureerde manier praktijkervaringen besproken en onder andere gekoppeld aan theorie.
- Alle didactieklessen op de opleiding zijn gekoppeld aan de werkplek van de student (onderbouw, middenbouw, bovenbouw). Daarbij wordt onder andere gebruik gemaakt van bovenbeschreven voorbeelden waarbij het leren op de werkplek en het leren op het instituut in elkaar overlopen.
- Aan het begin van jaar 2 worden studenten van de deeltijdopleiding opgeleid in het geven van onderwijs aan kleuters. Studenten doen een onderzoek op de werkplek en brengen daarvoor met behulp van een observatie-instrument in kaart hoe de werkplekbegeleider de taalproductie van zijn of haar leerlingen stimuleert in een leergesprek. Zij brengen dit vervolgens in verband met de theorie over taalontwikkellende interactievaardigheden en schrijven daar een onderzoeksrapportage over.
- In jaar 1 worden studenten van de deeltijdopleiding opgeleid in het geven van onderwijs in de bovenbouw. Het thema is inspirerend lesgeven. Op de opleiding maken zij kennis met de didactiek van verschillende vakgebieden. Op de werkplek observeren zij verschillende lessen, zij bekijken wat zij in de praktijk terugzien van de theorie, en wat hen opvalt en inspireert. Dit gebruiken studenten om vervolgens een aantal inspirerende lessen te ontwerpen en uit te voeren.

Onderzoekend leren en handelen

In het afstudeeronderzoek laat de student zien dat hij de stappen van de onderzoekscyclus beheerst en dat hij zinvol praktijkgericht onderzoek kan uitvoeren in zijn onderwijspraktijk. De aanleiding voor het afstudeeronderzoek is altijd gerelateerd aan de les- of de schoolpraktijk. Dit kan de les- of schoolpraktijk van de student zijn, maar ook de praktijk van een andere dan de eigen leerwerkplek zijn. Het praktijkvraagstuk wordt in kaart gebracht en gekoppeld aan een theoretische verkenning. Op basis hiervan wordt een onderzoeksvraag en eventueel deelvragen geformuleerd en een kleinschalig onderzoek opgezet en uitgevoerd. Het praktijkvraagstuk en de onderzoeksvraag geven aanleiding tot een beschrijvend onderzoek. Na het verzamelen en verwerken van de data en het beschrijven van de resultaten, formuleert de student conclusies, doet hij aanbevelingen voor de praktijk, blikt hij kritisch terug op het onderzoek, formuleert hij mogelijke vervolgvragen en doet verslag van de presentatie van het onderzoek op de school. Het verloop van het afstudeeronderzoek wordt vastgelegd in een onderzoeksrapportage waarin de stappen van de onderzoekscyclus zichtbaar worden gemaakt voor derden. Het begeleiden van het afstudeeronderzoek gebeurt op basis van een samenwerkingsrelatie tussen opleiding en basisschool waarbij een onderzoeksbegeleider van de basisschool en een onderzoeksbegeleider van de opleiding vanuit de eigen professionele rol de student begeleiden bij het onderzoek. Zo mogelijk wordt op iedere basisschool een onderzoeksbegeleider aangesteld die de student begeleidt bij het a) oriënteren op en het analyseren van het praktijkprobleem, b) het formuleren van de onderzoeksvraag, c) de dataverzameling en d) het formuleren van de aanbevelingen die voortkomen uit het onderzoek. Studenten worden daarnaast begeleid door een onderzoeksbegeleider van de pabo. Deze begeleider begeleidt de bovengenoemde onderdelen en alle andere onderdelen van het onderzoeksproces, inclusief het rapporteren ervan.

Een leerlijn onderzoeksvaardigheden die voorbereidt op dit afstudeeronderzoek is in ontwikkeling. Deze leerlijn krijgt vorm in een cursus Informatievaardigheden in jaar 1, een cursus Onderzoeksvaardigheden in jaar 2 (Data verzamelen in de praktijk en daarover rapporteren), en een cursus Onderzoeksvaardigheden in jaar 3 (Onderzoeksplan maken op basis van een praktijkprobleem en literatuuronderzoek).

Met het doen van onderzoek heeft de (aanstaande) leerkracht een krachtig middel in handen om zich te kunnen ontwikkelen in zijn beroepsuitoefening. We leiden studenten niet op tot professional

die naast zijn werk ook onderzoeker is, maar tot een onderzoekende professional die onderzoek gebruikt om zijn eigen handelen en de bestaande praktijk te verbeteren.

Begeleiding

Binnen *OS Boss po* is een uniforme begeleidingsstructuur gerealiseerd waarbij alle betrokkenen voldoende gefaciliteerd zijn om hun taken uit te kunnen voeren. Studenten worden opgeleid, begeleid en beoordeeld door een opleidingsteam dat bestaat uit een instituutsopleider, de schoolopleider en een werkplekbegeleider. Afstudeeronderzoeken worden begeleid door onderzoeksbegeleiders (van de opleiding en de basisschool) en startende leerkrachten door een coach. De verschillende begeleidingsrollen binnen *OS Boss po* zijn uitgebreid beschreven in verschillende onderliggende documenten, zoals het Informatiebulletin voor studenten.

Binnen *OS Boss po* wordt op eenduidige wijze opgeleid, begeleid en beoordeeld, door te werken met uniforme documenten zoals de beschrijving van de begeleidingsrollen, de Jaaragenda (bijlage 5), de stage-ontwikkelingsmeter (bijlage 3) en logboeken voor de verslaglegging van gesprekken van studenten met het Opleidingsteam (bijlage 6).

Het opleidingsteam begeleidt de student aan de hand van het competentieprofiel van de opleiding (beschreven in de stage-ontwikkelingsmeter), het persoonlijk ontwikkelplan (POP) van de student en de specifieke leermogelijkheden van de school en bespreekt de ontwikkeling van de student regelmatig intern en met de student. Het competentieprofiel van de opleiding is door de partners in de Opleidingsschool uitgebreid doorgenomen en vergeleken met de competentieprofielen of functieomschrijvingen van de aangesloten schoolbesturen. De overeenkomsten waren zo groot, dat alle partners achter het gebruik konden staan van de SOM als begeleidingsinstrument. De leden van het opleidingsteam zijn als gelijkwaardige partners verantwoordelijk voor evaluatie en beoordeling van het leren op de werkplek. Zij dragen zorg voor een veilige omgeving op de school en in de groep, zodat de student zich goed kan ontwikkelen en zij betrekken de student bij overleggen en activiteiten binnen en buiten de eigen leerwerkplek en voor de school als geheel, passend bij zijn opleidingsfase.

Samenwerking en afstemming

Instituutsopleiders en schoolopleiders nemen binnen de begeleidingsstructuur van de opleidingsschool een centrale plaats in. De samenwerking tussen instituutsopleiders en schoolopleiders is structureel en intensief, door op schoolniveau te werken vanuit de gezamenlijk vastgestelde Jaaragenda voor schoolopleiders en instituutsopleiders en door te delen met en te leren van elkaar op gemeenschappelijke studiedagen en symposia en tijdens de gemeenschappelijke professionalisering. Er zijn contactperiodes van twee maanden vastgesteld voor de schoolopleider en instituutsopleider waarbinnen de onderwerpen van de Jaaragenda aan bod komen. Hierbij wordt onderscheid gemaakt tussen onderwerpen op het gebied van samenwerking algemeen, samen begeleiden, opleiden en beoordelen en professionalisering. Er zijn afspraken gemaakt over verslaglegging in de vorm van logboeken (zie bijlage 6).

Per contactperiode zijn richtinggevende vragen geformuleerd ter ondersteuning. Als resultaat van de samenwerking tussen werkveld en pabo zijn afspraken gemaakt met betrekking tot het organiseren van een gezamenlijke startbijeenkomst op schoolniveau voor studenten, startende leerkrachten, school- en instituutsopleider, het gebruik van de schoolcontext als uitgangspunt voor het werkplekleren en afspraken met betrekking tot de procedure bij het samen beoordelen. Deze afspraken zijn opgenomen in de Jaaragenda, die jaarlijks wordt geëvalueerd en bijgesteld. Het opleidingsteam stemt regelmatig met elkaar af. Op een aantal basisscholen organiseert de schoolopleider bijeenkomsten met alle werkplekbegeleiders. De coach startende leerkrachten kan eventueel ook met de school- en instituutsopleider overleggen en afstemmen.

De startbijeenkomst voor studenten en startende leerkrachten

Alle studenten en starters worden op hun basisschool en binnen het schoolbestuur waar de school bij hoort, welkom geheten, rondgeleid en geïnformeerd over de Opleidingsschool, wat die hen kan bieden aan opleiding, begeleiding en beoordeling, en wat zij de Opleidingsschool kunnen bieden.

6. Beoordeling en toetsing

De beoordeling van het werkplekleren

In *OS Boss po* hebben we afspraken gemaakt over de gezamenlijke beoordeling van het leren op de werkplek. Voor de voltijdstudenten wordt de vaardigheid met behulp van de stageontwikkelingsmeter (de SOM) beoordeeld door de werkplekbegeleider, schoolopleider en instituutopleider als drie gelijkwaardige partners in een gesprek met de student op de werkplek. Hierbij wordt gestreefd naar consensus. Als geen overeenstemming wordt bereikt, volgt een second opinion vanuit instituut en werkveld. Naast de beoordeling van het opleidingsteam, wordt een stageportfolio (dat de student schrijft naar aanleiding van het leren op de werkplek) beoordeeld door de instituutopleider. Beide beoordelingen vormen samen de eindbeoordeling van het leren op de werkplek. De afspraken met betrekking tot de beoordeling zijn voor de student inzichtelijk in het Informatiebulletin voor studenten, dat iedere student op de Opleidingsschool krijgt van de schoolopleider. Samen beoordelen maakt deel uit van de scholing voor school- en instituutopleiders.

Een ander voorbeeld van een gezamenlijke beoordeling is de beoordeling van beroepsgerichte opdrachten in de leerjaren 1 en 2 van de voltijdsopleiding. De beroepsgerichte opdrachten hebben als doel de toepassing van opgedane kennis in de praktijk te bevorderen. De beroepsgerichte opdracht zorgt voor een koppeling tussen de beroepsthema's die gedurende een periode centraal staan, en de praktijk. De werkplekbegeleider beoordeelt de opdrachten aan de hand van kijkwijzers.

Voor deeltijdstudenten wordt de stage afgerond met een eindgesprek van 20 minuten van de student met de instituutopleider en de werkplekbegeleider en/of de schoolopleider (zie bijlage 11). Voorafgaand aan dit gesprek levert de student bewijzen aan die gekoppeld zijn aan (deel)competenties behorende bij het niveau en leerjaar van de student (zie de stageontwikkelingsmeter, de SOM). De bewijzen zijn voorbeelden uit de praktijk, passend bij de deelcompetenties, context van de school en gekoppeld aan theorie die aangeboden is in het onderwijs op de pabo. De vorm van het bewijs kan bestaan uit een document, korte film (max. 5 minuten) of een afbeelding. De verantwoording van dit bewijs geeft de student in het stage-eindgesprek. Deze vorm van samen beoordelen is nieuw en wordt met de invoering van het nieuwe deeltijdcurriculum van de Pabo HR verder uitgebreid naar alle leerjaren. De afspraken met betrekking tot de beoordeling zijn voor de student inzichtelijk in het stageboek van het betreffende leerjaar van de opleiding. Schoolopleiders en instituutopleider zijn getraind in het samen beoordelen door de ontwikkelaars van de toetsing.

De beoordelingswijze van het leren op de werkplek is in de Opleidingsschool afgestemd met de examencommissie en de curriculumcommissie van de opleiding.

De beoordeling van het onderzoek

De onderzoeksopdrachten worden beoordeeld door de pabo-onderzoeksbegeleiders. De student heeft te maken met twee examinatoren van de opleiding. De examinatoren zijn de onderzoeksbegeleider (eerste beoordelaar) en een tweede examiner. De taak van de beoordelaars is doen van een tussenevaluatie en het objectief beoordelen van de onderzoeksvaardigheid van de student op hbo-bachelorniveau aan de hand van vastgestelde criteria, die verwerkt zijn tot een 'Rubric voor beoordeling rapportage afstudeeronderzoek Pabo HR'.

Ambities

Bij het ontwerpen van de nieuwe curricula van de Pabo HR wordt de toetsing van de competentieontwikkeling en de professionele identiteit van de student (die zichtbaar wordt tijdens het werkplekleren) vormgegeven naar voorbeeld van het beschreven eindgesprek van de deeltijdopleiding. Daarnaast, voortvloeiend uit de nieuw geformuleerde visie van de Pabo HR en de samenwerkingspartners, krijgen toetsen vaker een formatief karakter en worden deze ingezet om de student inzicht te laten krijgen in de eigen ontwikkeling. Daarbij spelen de interactie tussen de schoolopleider, instituutopleider en werkplekbegeleider en student en het gebruik van feedback voor zelfregulatie een belangrijke rol. Dit kan zowel op de opleiding (bijvoorbeeld tijdens bijeenkomsten rondom studieloopbaancoaching), als op de werkplek (bijvoorbeeld tijdens voortgangsgesprekken tussen de student en het opleidingsteam) plaatsvinden.

7. Organisatie en personeel

Organisatie

Samen opleiden betekent dat het werkplekcurriculum in nauw overleg tussen opleiding en werkveld wordt ontwikkeld en uitgevoerd. Dit vraagt een heldere en goede organisatiestructuur, die tussen alle partners en op alle niveaus de verbindingen legt. We hebben de organisatiestructuur van onze opleidingsschool uitgewerkt in een organogram (zie bijlage 7). De opleidingsschool bestaat uit 3 geledingen: Stuurgroep, Programmaleiding en Opleidersgroep. Zij zijn onderling verbonden via de leden van de Stuurgroep, Programmaleiding en Opleidersgroep door middel van onderlinge uitwisselingsmomenten.

De Stuurgroep

De Stuurgroep bestaat uit 7 leden: voorzitter (onderwijsmanager Pabo HR) *OS Boss po*; vertegenwoordiger van de Pabo HR (onderwijsmanager Pabo); 4 vertegenwoordigers van de schoolbesturen (Wijzer, BOOR, OZHW, Primo) en programmamanager. De Stuurgroep komt 3 keer per jaar bij elkaar voor overleg met de programmaleiding. De Stuurgroep:

- is eindverantwoordelijk voor de Opleidingsschool (OS),
- stuurt op visie, ambities en hoofddoelen,
- houdt toezicht op het functioneren van de Opleidingsschool als geheel,
- beheert de financiën en is eindverantwoordelijk voor besteding van de door de subsidieverstrekker toegekende middelen,
- draagt de inhoud van het programma uit in diverse gremia op stedelijk-, bestuurs-, HR- en opleidingsniveau,
- stelt vast of (her)beoordeelt de in de OS ontwikkelde structuur, organisatie en producten,
- is en blijft op de hoogte van maatschappelijke en politieke ontwikkelingen die raken aan de ontwikkelopdracht en indien nodig de programmaleiding adviseren hoe hierop in te spelen.

Programmaleiding

De Programmaleiding bestaat uit 7 leden: voorzitter (programmamanager); 4 vertegenwoordigers van de schoolbesturen (Wijzer, BOOR, OZHW, Primo) en 2 vertegenwoordigers leden van de Pabo HR (instituutopleiders /Onderzoeksbegeleider). De programmaleiding vergadert 5-6 keer per jaar. De Programmaleiding:

- heeft de dagelijkse leiding over de OS. Zij voert de overkoepelende regie over het programma en het bewaken van samenhang tussen de afzonderlijke delen,
- is de spil en verbindende schakel binnen de OS. Zij is verantwoordelijk voor de communicatie tussen Stuurgroep, Programmaleiding en Opleidersgroep,
- is verantwoordelijk voor organisatie en coördinatie van het programma van de OS en de verantwoording daarvan naar de subsidieverstrekker,

- bewaakt (samen met de stuurgroep) de opdracht van de OS door toe te zien op het realiseren van de streefdoelen,
- bespreekt de voortgang op vier thema's: Werkplekieren en onderzoek, Samenwerking en organisatie, Professionalisering en Kwaliteitszorg,
- draagt zorg voor een goede uitvoering van werkwijzen, afspraken en procedures in hun eigen bestuur én op het niveau van de OS,
- signaleert ontwikkelingen binnen de OS (vanuit Stuurgroep/Programmaleiding én Opleidersgroep), zodat onderdelen verbeterd of ontwikkeld kunnen worden,
- organiseert ieder jaar een gezamenlijke Heidedag voor Stuurgroep/Programmaleiding en schoolleiders en organiseert i.s.m. de Opleidergroep gezamenlijke studiedagen (minimaal 3) en een symposium.

Opleidersgroep

De Opleidersgroep bestaat uit 7 leden: voorzitter (ook van de programmaleiding voorzitter); 4 vertegenwoordigers van de besturen (schoolopleiders); 2 leden van de pabo HR (instituuopleiders/ onderzoeksbegeleider). De Opleidersgroep komt 4-6 keer per jaar bijeen. De Opleidersgroep:

- onderhoudt contact met alle betrokkenen (schoolleiders, werkplekbegeleiders, schoolopleiders, instituutopleiders, onderzoeksbegeleiders, coaches beginnende leerkrachten),
- organiseert i.s.m. de Programmaleiding gezamenlijke studiedagen (minimaal 3) en een symposium,
- belegt 3 keer per jaar een vergadering met alle instituutopleiders en schoolopleiders.
- adviseert naar Stuurgroep/Programmaleiding,
- is schakelpunt tussen beroepenveld, pabo en Kenniscentrum. Zij vangen relevante signalen en actuele ontwikkelingen op en delen deze,
- creëert draagvlak en verbanden m.b.t. de ontwikkelingen in het ontwikkel- en implementatietraject OS in de eigen organisatie.

Begeleidingsstructuur

Zoals beschreven in het Opleidingsprogramma werken we binnen *OS Boss po* met een opleidingsteam bestaande uit de werkplekbegeleider, schoolopleider en instituutopleider samen met de student aan zijn ontwikkeling. Deze begeleiding vormt de kern van de opleiding van aanstaande leerkrachten op de Opleidingsschool. Naast het opleidingsteam werken nog meer professionals binnen de Opleidingsschool samen om het leren van de student en startende leerkracht te ondersteunen en stimuleren. Hieronder een overzicht.

De werkplekbegeleider

De werkplekbegeleider begeleidt de student bij het ontwikkelen van de beroepscompetenties door met de student te reflecteren op voorbereid en gegeven onderwijs en op de ontwikkeling van competenties, door voortdurend de koppeling te maken tussen uitvoering/voorbereiding en (praktijk)theorie. Hij geeft samen met de school- en de instituutopleider vorm aan de beoordeling van de student. Hij reflecteert met en door de begeleiding van de student ook op zijn eigen handelen als professional, leert daarvan en ontwikkelt daarmee de eigen competenties als leerkracht en begeleider.

De schoolopleider

De schoolopleider is eindverantwoordelijk voor de plaatsing, het werkplekieren, de begeleiding en de beoordeling van studenten op de basisschool. Hij houdt samen met de instituutopleider op de werkplek het overzicht over de Jaaragenda met leeractiviteiten voor de studenten en verbindt in dialoog met student, werkplekbegeleider en instituutopleider de praktijkervaringen en kennis aan de competentieontwikkeling van de student op schoolniveau (ook groepsoverstijgend). Hij brengt werkplekbegeleiders in ontwikkeling door met hen in gesprek te gaan over de begeleiding van hun studenten, de kwaliteit van het werkplekieren en de scholing voor werkplekbegeleiders.

De schoolopleider groeit als leerkracht, begeleider en verbinder tussen pabo en school in contact met studenten, mentoren, instituutopleider en schoolleider, door voortdurende explicitering van en reflectie op het handelen.

De vertegenwoordiger van het schoolbestuur

De vertegenwoordiger van het schoolbestuur is de verbindende schakel tussen de Programmaleiding van de Opleidingsschool en de opleiders op de scholen. Hij stuurt in die functie samen met de andere vertegenwoordigers, instituutopleiders en een onderzoeksbegeleider de Opleidersgroep aan. Hij brengt samen met de Opleidersgroep het beleid dat in de Opleidingsschool is en wordt ontwikkeld, in praktijk. De vertegenwoordiger van het schoolbestuur maakt deel uit van de Programmaleiding van *OS Boss po*.

De instituutopleider

De instituutopleider begeleidt, leidt op en beoordeelt als lerarenopleider van de pabo samen met de schoolopleider de student en werkplekbegeleiders op de werkplek. Hij beheert en bewaakt daartoe met de schoolopleider de Jaaragenda met leeractiviteiten voor studenten en verbindt in dialoog met student, werkplekbegeleiders en schoolopleider de praktijkervaringen en kennis aan de competentieontwikkeling van de student op schoolniveau en opleidingsniveau.

De instituutopleider ontwikkelt zich als docent door de ervaringen die hij in het werkveld opdoet, in te brengen in zijn onderwijs op de pabo (en vice versa) en verbindt op die manier de opleidingspraktijk aan de praktijk van het werkveld.

De schoolleider

De schoolleider speelt een centrale rol in de kwaliteitsborging van samen opleiden op de basisschool. Hij beheert samen met de schoolopleider en instituutopleider de Jaaragenda en verbindt die aan de actuele ontwikkelingen van de school en de schoolcontext. Hij faciliteert de betrokkenen bij samen opleiden in tijd en middelen en initieert en faciliteert op alle niveaus in de basisschool professionele gesprekken over het leraarsberoep en de opleiding tot leraar. Hij verbindt de professionalisering rond samen opleiden van de betrokken leerkrachten aan het HRM-beleid van de school en/of het schoolbestuur en laat die professionalisering een vast deel uitmaken van de gesprekscyclus.

De coach voor startende leerkrachten

De coach voor startende leerkrachten begeleidt lio-ers en startende leerkrachten (in de eerste 2/3 jaar na afstuderen) bij de start voor de klas volgens een inwerkprogramma. Hij heeft aandacht voor de professionele identiteitsontwikkeling van de (aanstaande) leerkracht en ondersteunt hem bij het ingroeien in de schoolcultuur.

Hij reflecteert met en door de begeleiding van de startende leerkracht ook op zijn eigen handelen als professional, leert daarvan en ontwikkelt daarmee de eigen competenties als leerkracht en begeleider.

Bovenstaande omschrijving is ons uitgangspunt, maar is nog onderwerp van gesprek. We werken dit in de komende jaren uit.

De intervisor

De intervisor (uit het werkveld of van de opleiding) kan intervisiebijeenkomsten verzorgen voor startende leerkrachten en/of groepen studenten en/of andere groepen professionals, gericht op de ontwikkeling van beroepscompetenties en/of reflectie op werksituaties en/of de ontwikkeling van een professionele identiteit.

Intervisiebijeenkomsten worden vormgegeven aan de hand van een intervisiemodel dat aansluit bij de intervisie zoals die wordt opgebouwd in het pabocurriculum. Door tijdens en na de intervisie te reflecteren op de eigen rol als intervisor en leerkracht/docent, ontwikkelt hij ook de eigen competenties als beroepsbeoefenaar.

Bovenstaande omschrijving is ons uitgangspunt, maar is nog onderwerp van gesprek. We werken dit in de komende jaren uit.

De onderzoeksbegeleider

De onderzoeksbegeleider van de basisschool begeleidt studenten op de werkplek bij het uitvoeren van onderzoek naar een schoolspecifiek praktijkprobleem. Hij begeleidt bij een aantal fasen van het onderzoeksproces, namelijk het definiëren van het praktijkprobleem en het formuleren van de onderzoeksvraag, het faciliteren van de dataverzameling op de school en het formuleren van concrete aanbevelingen die het praktijkonderzoek oplevert. Hij verbindt onderzoek met de professionele ontwikkeling van de student en met de schoolontwikkeling en scherpt zijn eigen onderzoeks- en begeleidingsvaardigheden voortdurend aan.

In de begeleiding werkt de onderzoeksbegeleider van de basisschool samen met de onderzoeksbegeleider van de pabo die de studenten begeleidt bij alle fasen van het onderzoek, inclusief het schrijven van de onderzoeksrapportage, en beoordeelt.

De onderzoeksbegeleider van de pabo

De onderzoeksbegeleider van de pabo begeleidt alle stappen van het onderzoek, namelijk het definiëren van het praktijkprobleem en de formulering van de onderzoeksvraag (in samenspraak met de onderzoeksbegeleider van de basisschool), het bepalen van de methode en het maken van het onderzoeksinstrument, het plannen van de dataverzameling (in samenspraak met de onderzoeksbegeleider van de basisschool), het analyseren en verwerken van de data tot resultaten, het formuleren van conclusies en de aanbevelingen en het bediscussiëren van het onderzoek. Ook begeleidt de onderzoeksbegeleider van de pabo de student bij het schrijven van de onderzoeksrapportage.

Hij beoordeelt het onderzoek van de student door de onderzoeksrapportage te beoordelen aan de hand van de rubric. Hij professionaliseert zich voortdurend door tweejaarlijkse kalibreerbijeenkomsten met betrekking tot de beoordelingsrubric, en door de gezamenlijke begeleidingsmomenten met de onderzoeksbegeleider van de basisschool.

Een bovenschools onderzoeksbegeleider maakt deel uit van de Programmaleiding en de Opleidersgroep.

De trainer van werkplekbegeleiders en schoolopleiders/instituutsopleiders

De trainer van werkplekbegeleiders is een gecertificeerd coach die de scholingen uitvoert en vormgeeft. Hij traint schoolteams of een verzameling werkplekbegeleiders van verschillende scholen in het samen opleiden, samen begeleiden en samen beoordelen volgens de didactische uitgangspunten van *OS Boss po*. Hij signaleert actuele ontwikkelingen in het onderwijsvak en speelt daar – in overleg met de andere trainers en volgens de visie en didactische uitgangspunten van de opleidingsschool – met de trainingen op in. Hij blijft zich ontwikkelen in professionele gesprekken met de andere trainers en houdt zijn trainersvaardigheden up-to-date.

De trainer van schoolopleiders/instituutsopleiders

De trainer van schoolopleiders/instituutsopleiders is een gecertificeerd coach die de scholingen uitvoert en vormgeeft. Hij traint alle school- en instituutsopleiders binnen de opleidingsschool in het samen opleiden, begeleiden en beoordelen in *Os Boss po*, het samenwerken in het opleidingsteam, het begeleiden van werkplekbegeleiders en het organiseren en ontwikkelen van samen opleiden op de eigen school. Hij signaleert actuele ontwikkelingen in het onderwijsvak en speelt daar – in overleg met de andere trainers en volgens de visie en didactische uitgangspunten van de opleidingsschool – met de trainingen op in. Hij blijft zich ontwikkelen in professionele gesprekken met de andere trainers en houdt zijn trainersvaardigheden up-to-date.

De trainer van onderzoeksbegeleiders

De trainer van onderzoeksbegeleiders is een ervaren onderzoeker en onderzoeksbegeleider van de opleiding die de scholingen vormgeeft en uitvoert. Hij traint alle onderzoeksbegeleiders van vierdejaarsstudenten van zowel de opleiding als de praktijk. Hij heeft het overzicht over de onderzoeksagenda's van opleiding en besturen samen en geeft richting aan het gezamenlijke onderzoeksprogramma door met alle partijen te overleggen en gezamenlijk onderzoeksopdrachten te formuleren.

Facilitering

In de tabel hieronder worden de verschillende taken en de facilitering daarvoor, naast elkaar gezet. Ook worden de aantallen begeleiders, opleiders en trainers op de Opleidingsschool genoemd. De taken, rollen en verantwoordelijkheden staan op verschillende plekken op eenduidige wijze beschreven en/of genoemd: in het convenant tussen de partners, in het Informatiebulletin voor studenten en in de Jaaragenda voor schoolopleiders en instituutopleiders. De rollen ten aanzien van de beoordeling staan daarin ook uitgewerkt.

De facilitering als beschreven is een minimum. Opleiders, begeleiders en trainers gaan met hun leidinggevende in gesprek over hun taken en facilitering. Mocht die niet toereikend zijn, wordt gezamenlijk gezocht naar een oplossing. Als beide partijen er niet uitkomen, worden de Opleidersgroep en/of de Programmaleiding geraadpleegd. In het uiterste geval kan de Stuurgroep betrokken worden.

Taak	Facilitering	Aantallen
Werkplekbegeleider	20 uur per student per stageperiode	360 op de Opleidingsschool
Schoolopleider	4 uur per week	25 op de Opleidingsschool
Instituutopleider	4 uur per week	13 op de Opleidingsschool
Coach startende leerkrachten	Nader te bepalen per bestuur, afhankelijk van het inwerkprogramma op bestuursniveau	Afhankelijk van het inwerkprogramma op bestuursniveau
Intervisor	Nader te bepalen per bestuur, afhankelijk van de professionaliseringsstructuur per bestuur	Nader te bepalen per bestuur
Onderzoeksbegeleider (praktijk)	3 uur per student per afstudeerperiode (nader te bepalen in overleg met de school)	16
Onderzoeksbegeleiders (instituut)	6 uur per student per afstudeerperiode, tweede beoordelaar 2 uur	15
Trainer	Nader te bepalen, afhankelijk van aantal trainingen	5 vanuit de opleiding
Programmaleider	1 dag per week	1
Leden Programmaleiding	Nader te bepalen in het schooljaar 2019-2020	6
Leden Opleidersgroep	Nader te bepalen in het schooljaar 2019-2020	6

Communicatie

De communicatie op de gebieden beleid en begeleiding verloopt volgens een communicatiemodel waarin de communicatielijnen tussen alle betrokkenen duidelijk zijn uitgewerkt, de wijze van besluitvorming binnen *OS Boss po* is opgenomen en de communicatie met andere partners (samenwerkingsverband *Boss po*, stagescholen, beroepenveldcommissie) is meegenomen (zie bijlagen 8 en 9).

De communicatiemodellen zijn tot stand gekomen in onderling overleg tussen de partners. In gezamenlijke bijeenkomsten en scholingen komen de communicatielijnen aan bod en wordt zo nodig besproken op welke wijze er gecommuniceerd wordt (bijvoorbeeld door wie, per email, nieuwsbrief, post, via scholing en dergelijke). Er worden twee keer per jaar symposia en studiedagen

georganiseerd waarbij alle betrokkenen samenkomen. Hier wordt kennis gedeeld, en ook opgebouwd, en wordt een breed draagvlak gecreëerd voor samen opleiden door met elkaar in gesprek te gaan, good practices te delen en nieuwe ontwikkelingen met elkaar te bespreken. Er is een onderscheid gemaakt in de communicatie met betrekking tot de begeleiding (bijlage 8) en met betrekking tot beleid (bijlage 9). De communicatie met betrekking tot begeleiding heeft altijd betrekking op de ondersteuning van het leren van de student en startende leerkracht. Hierbij vinden we het belangrijk dat de student en startende leerkracht goed weten bij wie ze terecht kunnen als ze iets willen bespreken. Voor de student is dat allereerst de werkplekbegeleider, en daarna de school- of instituutopleider. Voor de startende leerkracht is dat afhankelijk van het inwerkprogramma op school- en/of bestuursniveau. Als er iets niet goed loopt in de communicatie, wordt dit eerst besproken met de direct betrokkenen. Als de betrokkenen er niet samen uitkomen, bespreken zij de miscommunicatie met de leidinggevende(n) of de groep waartoe zij behoren (Opleidersgroep, Programmaleiding).

Een aparte lijn van overleg wordt gevormd door de opleidingsteams van werkplekbegeleider, schoolopleider en instituutopleider. Zij werken volgens een Jaaragenda met een aantal vaste bespreekpunten.

Bijlagen

1. Deelnemende scholen aan *OS Boss po*
2. Visie op onderzoek in *OS Boss po*
3. Stage-ontwikkelingsmeter (SOM)
4. Informatiebulletin voor studenten
5. Jaaragenda voor instituutsopleiders – schoolopleiders 2018-2019
6. Logboek schoolopleider-instituutsopleider
7. Organogram *OS Boss po*
8. Communicatiemodel *OS Boss po* begeleiding
9. Communicatiemodel *OS Boss po* beleid
10. Schema werkwijze werkpleklers
11. Samen beoordelen van deeltijdstudenten

Bijlage 1: Deelnemende scholen aan OS Boss po

Besturen en Scholen
BOOR
1. Obs Nelson Mandela
2. Obs De Kameleon
3. Obs De Boog
4. Obs De Wilgenstam
5. Obs De Toermalijn
6. Obs Passe-partout
7. Obs Het Landje
Wijzer
8. Obs De Wereldwijzer
9. Obs Jan Ligthart
10. Obs Holy
11. Obs De Westhoek
12. Jenaplan Vlaardingen
13. Oobs De Klinker
OZHW
14. Obs De Bosweide
15. Obs De Noord
16. Obs De Botter
17. Obs De Reijer
18. De Piramide
SIKO
19. Sint Jozefschool
Primo
20. Obs Loep
21. Obs De Violier
22. Oobs De Klinker

Bijlage 2: Visie op onderzoek in OS Boss po

Visie op Onderzoek in Opleidingsschool BOSS po

Binnen OS BOSS po streven we ernaar om leerkrachten op te leiden die onderzoekend, intentioneel handelen binnen de context van de school en die opgeleid, begeleid en beoordeeld worden door bekwame onderzoekbegeleiders. Onderzoekend handelen wordt steeds vaker aangeduid met de term 'Onderzoekend vermogen'. Dit vermogen bestaat volgens Andriessen (2016) uit drie dimensies namelijk (a) onderzoekende houding; (b) onderzoek gebruiken en (c) onderzoek doen. De 'onderzoekende houding' verwijst naar een fundamentele nieuwsgierigheid naar de eigen praktijk, het vakgebied en andere belanghebbenden (e.g., Bruggink & Harinck, 2009). 'Onderzoek gebruiken' wordt ook wel aangeduid met 'evidence informed' handelen. Hiermee wordt bedoeld het gebruiken van aanwezige kennis zoals (wetenschappelijke) bronnen om de beroepspraktijk te verbeteren. 'Onderzoek doen' verwijst naar de feitelijke activiteit van het uitvoeren van empirisch onderzoek. Onderzoeksmatig denken en handelen wordt veelal beschouwd als een belangrijke stimulans voor de ontwikkeling van kritische, reflectieve houding waarbij iemand verschillende perspectieven kan zien en niet zomaar alles voor waar aan neemt (e.g. Van Swet & Munnike, 2017). Met het doen van onderzoek heeft de (aanstaande) leerkracht een krachtig middel in handen om zich te kunnen ontwikkelen in zijn beroepsuitoefening. We leiden studenten niet op tot professional die naast zijn werk ook onderzoeker is, maar tot een onderzoekende professional die onderzoek gebruikt om zijn eigen handelen en de bestaande praktijk te verbeteren.

Naast dat het inzetten van praktijkgericht onderzoek een vorm van leren is, is dat de *relevantie* van het onderzoek dat aanstaande leerkrachten doen ook praktijkgericht. We hanteren voor praktijkgericht onderzoek de definitie van Andriessen (2014): 'Praktijkgericht onderzoek is onderzoek waarvan de vraagstelling wordt ingegeven door de beroepspraktijk en waarvan de opgedane kennis direct bij kan dragen aan de beroepspraktijk.' Het onderzoek betreft de kwaliteit van het onderwijs en is gericht op het oplossen of verhelderen van pedagogische, vakdidactische en onderwijskundige vraagstukken. Binnen BOSS Po is het praktijkgericht onderzoek dat studenten uitvoeren verder ingekaderd tot descriptief onderzoek.

Curriculum Onderzoeksvaardigheden

Praktijkgericht onderzoek neemt een belangrijke plaats in de opleiding in. De rapportage van het afstudeeronderzoek maakt deel uit van de toetsing van het HBO-eindniveau in jaar 4 van de opleiding.

In het afstudeeronderzoek laat de student zien dat hij de stappen van de onderzoekscyclus beheerst en dat hij zinvol praktijkgericht onderzoek kan uitvoeren in zijn onderwijspraktijk. De aanleiding voor het afstudeeronderzoek is altijd gerelateerd aan de lespraktijk of de schoolpraktijk. Dit kan de les- of schoolpraktijk van de student zijn, maar ook de praktijk van een andere dan de eigen stageschool zijn. Het praktijkvraagstuk wordt in kaart gebracht en gekoppeld aan een theoretische verkenning. Op basis hiervan wordt een onderzoeksvraag en eventueel deelvragen geformuleerd en een kleinschalig onderzoek opgezet en uitgevoerd. Het praktijkvraagstuk en de onderzoeksvraag moeten aanleiding geven tot een beschrijvend onderzoek. Na het verzamelen en verwerken van de data en het beschrijven van de resultaten, formuleert de student conclusies, doet hij aanbevelingen voor de praktijk, blikt hij kritisch terug op het onderzoek, formuleert hij mogelijke vervolgvragen en doet verslag van de presentatie van het onderzoek op de school. Het verloop van het afstudeeronderzoek wordt vastgelegd in een onderzoeksrapportage waarin de stappen van de onderzoekscyclus zichtbaar worden gemaakt voor derden.

Tot voor kort was het leren van onderzoeksvaardigheden fragmentarisch opgenomen in het curriculum. Hoewel het afstudeeronderzoek voor studenten in het vierde leerjaar wel het beoogde eindniveau toetst, werden studenten daar tot voor kort nog onvoldoende op voorbereid.

Een leerlijn onderzoeksvaardigheden vanaf jaar 1 is nu in ontwikkeling. Deze leerlijn krijgt vorm in een cursus Informatievaardigheden in jaar 1, een cursus Onderzoeksvaardigheden in jaar 2 (Data verzamelen in de praktijk en daarover rapporteren), en een cursus Onderzoeksvaardigheden in jaar 3 (Onderzoeksplan maken op basis van een praktijkprobleem en literatuuronderzoek).

Samen opleiden in onderzoeksvaardigheden

Het opleiden van onderzoekende, intentioneel handelende leerkrachten krijgt momenteel vorm in het Afstudeeronderzoek in jaar van de opleiding. Het begeleiden van het Afstudeeronderzoek gebeurt op basis van een samenwerkingsrelatie tussen opleiding en basisschool waarbij een onderzoeksbegeleider van de basisschool en een onderzoeksbegeleider van de opleiding vanuit de eigen professionele rol de student begeleidt bij het onderzoek. De rollen en taken van de twee onderzoeksbegeleiders zijn bepaald op basis van

Het Afstudeeronderzoek komt voort uit een praktijkvraagstuk en een onderzoeksvraag van de betreffende school waar de student stage loopt.

Op iedere basisschool is een onderzoeksbegeleider aangesteld die de student begeleidt bij het a) oriënteren op en het analyseren van het praktijkprobleem, b) het formuleren van de onderzoeksvraag, c) de dataverzameling en d) het formuleren van de aanbevelingen die voortkomen uit het onderzoek. Studenten worden daarnaast begeleid door een onderzoeksbegeleider van de pabo. Deze begeleider begeleidt de bovengenoemde onderdelen en alle andere onderdelen van het onderzoeksproces, inclusief het rapporteren ervan. Middels schriftelijke rapportage en mondeling overleg houdt de student de begeleider op de hoogte van de voortgang en biedt de student de begeleider ruimte voor reactie en bijsturing. De begeleider kan zowel groeps- als individuele begeleidingsbijeenkomsten plannen. Tijdens de begeleidingsbijeenkomsten komen alle fasen van de onderzoekscyclus aan bod.

De begeleiding van de onderdelen van het onderzoek die gezamenlijk begeleid worden door onderzoeksbegeleider van de pabo en onderzoeksbegeleider van de basisschool krijgt vorm in twee bijeenkomsten:

- 1) Een gezamenlijke startbijeenkomst waarin student en de twee onderzoeksbegeleiders samen in gesprek gaan over het praktijkvraagstuk en een voorlopige onderzoeksvraag.
- 2) Een gezamenlijke bijeenkomst waarin studenten hun onderzoek presenteren aan beide begeleiders en waarin de studenten van de begeleiders en medestudenten input krijgen voor het kritisch reflecteren op het onderzoeksproces.

Naast het Afstudeeronderzoek zal ook het onderzoek in de (nog te ontwikkelen) cursus Onderzoeksvaardigheden in jaar 3 gezamenlijk begeleid worden. Het betreft het maken van een onderzoeksplan met betrekking tot een praktijkprobleem van de school waar de student stage loopt. Ook hier is het van belang dat de oriëntatie op mogelijke geschikte praktijkproblemen in gezamenlijkheid gebeurt zodat de student aan de slag gaat met een praktijkvraagstuk dat geschikt is voor een kleinschalig praktijkonderzoek dat relevante aanbevelingen op zal leveren voor de basisschool.

Beoordeling

De beoordeling van onderzoeksopdrachten ligt in handen van de pabo-onderzoeksbegeleiders. Er is op dit onderdeel van het curriculum geen sprake van gezamenlijke beoordeling. De student heeft te maken met twee examinatoren van de opleiding. De examinatoren zijn de onderzoeksbegeleider (eerste beoordelaar) en een tweede examinator. De taak van de beoordelaars is doen van een tussenevaluatie en het objectief beoordelen van de onderzoeksvaardigheid van de student op hbo-bachelorniveau aan de hand van vastgestelde criteria, die verwerkt zijn tot een 'Rubric voor beoordeling rapportage afstudeeronderzoek Pabo HR'.

De tussenevaluatie is een 'feedback feed forward moment' waarbij de twee beoordelaars op basis van de rubric aangeven of zij vinden dat het onderzoeksplan een goede kans biedt op een succesvol onderzoek en waarom. Ook wordt feedback gegeven om het onderzoek te verbeteren. De student heeft hiermee een indicatie van de kwaliteit van zijn werk richting het eindproduct.

Ambitie

Studenten doen onderzoek naar een praktijkvraagstuk dat leeft op de basisschool waar hij stage loopt. Er is gebleken dat scholen de praktijkvraagstukken en de onderzoeksresultaten meer met elkaar willen delen. Om het delen van onderzoeksresultaten tussen scholen mogelijk te maken, wordt een databank met afstudeeronderzoeken aangelegd. Vanaf dit schooljaar geven studenten toestemming om hun afstudeeronderzoek beschikbaar te stellen voor inzage en gebruik door anderen dan de direct betrokkenen.

De ambitie is dat scholen een onderzoeksagenda maken waarin zij voor een aantal jaren vastleggen naar welke praktijkvraagstukken onderzoek moet worden gedaan. De onderzoeksagenda wordt aangestuurd en de kwaliteit ervan wordt bewaakt door de onderzoekskoördinator van het bestuur. Een onderzoeksagenda per school die bekend is bij de onderzoekskoördinator maakt het mogelijk om onderzoeksagenda's te vergelijken en van daaruit grootschaliger onderzoeksprogramma's op te zetten. Zo'n onderzoeksprogramma is een programma voor een aantal jaar waarin studenten en begeleiders vanuit de Pabo samenwerken met het werkveld en het kenniscentrum Talentontwikkeling om enerzijds de onderwijspraktijk van het werkveld te verbeteren, en anderzijds de onderzoeksvaardigheden van studenten te vergroten. Het programma kan op die manier onderzoeksopdrachten voor eerstejaars, tweedejaars en vierdejaars studenten genereren voor het nieuwe curriculum.

Professionalisering

Om het begeleiden van onderzoek samen vorm te kunnen geven, heeft de pabo onderzoeksbegeleiders op basisscholen geschoold. Een eerste doel van de scholing was het spreken van een 'gezamenlijk taal' over onderzoek en de specifieke visie van de pabo op onderzoeksvaardigheden van aanstaande leerkrachten. De andere doelen van de scholing waren informatie-overdracht: inzicht hebben in de doelstellingen en vormgeving van het afstudeeronderzoek, het curriculum onderzoeksvaardigheden en de rolverdeling tussen pabo-onderzoeksbegeleiders en basisschool-onderzoeksbegeleiders. Ten derde betreft de scholing een aantal vaardigheden: systematisch op zoek kunnen gaan naar praktijkvraagstukken, selecteren van geschikte praktijkproblemen voor beschrijvend onderzoek, formuleren van haalbare, geschikte onderzoeksvragen die aanleiding geven tot een beschrijvend onderzoek, en inzicht hebben in de onderzoekscyclus. Het analyseren en definiëren van het praktijkprobleem van de school en het formuleren van een passende, haalbare onderzoeksvraag is een essentiële fase om een zinvol onderzoek uit te voeren dat bruikbare resultaten voor de school oplevert. Tegelijkertijd heeft de ervaring ons geleerd dat deze fase de moeilijkste fase is, waarvoor studenten bovendien weinig tijd hebben. De ervaring was dat het merendeel van de studenten de praktijkvragen aanvankelijk op een intuïtieve, doel- en oplossingsgerichte manier benaderen en daarin gevoed werden door de basisschool. Het formuleren van je praktijkprobleem in de vorm van 'oplossingen' geven vaak een verkeerde ingang bij het verkennen van het probleem. We achten het daarom van belang dat de onderzoeksbegeleiders op de basisscholen leren hoe zij de daadwerkelijke vraag kunt achterhalen waarvoor zij op dat moment nog niet voldoende kennis hebben om hem te kunnen beantwoorden.


Deze professionaliseringsbijeenkomsten worden jaarlijks herhaald voor nieuwe onderzoeksbegeleiders van OS BOSS po-scholen en onderzoeksbegeleiders van nieuwe scholen die aansluiten bij het samenwerkingsverband BOSS po.

Binnen de Opleidingschool leeft de ambitie om een professionele cultuur te ontwikkelen waarin de (aanstaande) leerkrachten de onderzoekende vermogens die worden ontwikkeld tijdens de opleiding in kunnen zetten. In het komende jaar worden daartoe twee professionaliseringsbijeenkomsten georganiseerd voor (geschoolde) onderzoeksbegeleiders van de basisscholen en hun schoolleiders. De doelstelling van de eerste bijeenkomst is het inzicht krijgen in de onderzoekscultuur op de eigen basisschool en de rol van de schoolleider, de onderzoeksbegeleider hierin. De tweede bijeenkomst staat in het teken van de onderzoekende houding van het hele schoolteam en hoe ontwikkel- en werkgroepen binnen de school als professionele leergemeenschap kunnen functioneren waarin studenten met hun onderzoek kunnen participeren.

Kalibreerbijeenkomsten

Beoordelaars van het Afstudeeronderzoek kalibreren tweejaarlijks met betrekking tot de rubrics.

Bijlage 3: Stage-ontwikkelingsmeter (SOM)

	HOGESCHOOL ROTTERDAM PABO	STAGE-ONTWIKKELINGSMETER NIVEAU 1 – 2 – 3
	Semester 3-4*	
		Studentnummer:
Paboklas:		Stageschool + BRIN:
Instituutsopleider:		Werkplekbegeleider: Groep:
		Handtekening Werkplekbegeleider: (bij tussenevaluatie)

Uitleg stage-ontwikkelingsmeter

De stage-ontwikkelingsmeter (SOM) brengt per meetmoment in beeld hoe de student zich heeft ontwikkeld in de verschillende competenties (aan de hand van kenmerkende niveau-indicatoren). De SOM bestaat uit vier niveaus. Het laatste niveau is het startbekwaamheidsniveau. In deze SOM vanwege de leesbaarheid en de fase van de student nog niet opgenomen.

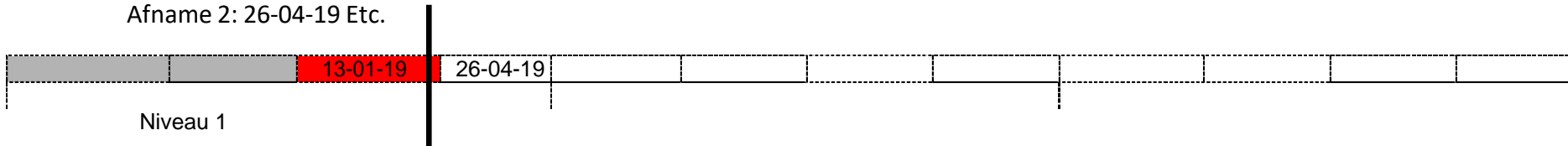
Op basis van de ingevulde SOM geeft de werkplekbegeleider in de tussenevaluatie aan dat de student voldoende competenties (1 tot en met 7) laat zien om deel te nemen aan het stage-eindgesprek zie hiervoor bijlage 2 - Tussenevaluatie.

Handleiding bij het invullen van de SOM:

Voorbeeld:

Afname1: 13-01-19

Afname 2: 26-04-19 Etc.



Stap 1: De indicatoren die behoren bij het niveau waarin de student zit, zijn vetgedrukt. Lees dit niveau eerst, bekijk de indicatoren om een indicatie van de deelcompetentie te krijgen.

Stap 2: Kleur voor elke deelcompetenties het juiste aantal hokjes.

Dit aantal refereert aan de mate waarin de ontwikkeling wordt waargenomen, zie: *Norm van de arcering van de hokjes per deelcompetentie/gedragsindicator.*

Stap 3: Zet bij het invullen (aan het einde van de stageperiode) na het arceren van de lijn een verticale streep, een datum en een paraaf van de werkplekbegeleider. Dit om fraude te voorkomen.

Norm van arcering van de hokjes per deelcompetentie is:

	Evaluatie door de werkplekbegeleider
0. Geen arcering:	deze ontwikkeling wordt nog niet waargenomen
1. Een hokje gearceerd:	deze ontwikkeling wordt incidenteel waargenomen
2. Twee hokjes gearceerd:	deze ontwikkeling wordt regelmatig waargenomen in dezelfde situatie
3. Drie hokjes gearceerd:	deze ontwikkeling wordt regelmatig waargenomen in verschillende situaties
4. Vier hokjes gearceerd:	deze ontwikkeling is op verschillende momenten waargenomen in verschillende situaties, de indicatoren zijn bij deze fase geheel van toepassing

1. Interpersoonlijk competent

1.1 De leraar is zich bewust van zijn identiteit, houding en gedrag en de invloed daarvan op de kinderen en handelt hiernaar

Niveau 1	Niveau 2	Niveau 3	Niveau 4
<ul style="list-style-type: none"> De student stelt zich open op naar de kinderen en maakt contact met hen, daarnaast zorgt hij ervoor dat zij contact kunnen maken met hem en draagt er zorg voor dat zij zich op hun gemak voelen. De student respecteert iedere culturele achtergrond. De student geeft uiting aan een positieve grondhouding door plezier te tonen in de dagelijkse omgang met kinderen. De student geeft voortdurend het goede voorbeeld, benoemt zijn eigen waarden en normen en geeft zelf in gedrag aan wat hij ook van kinderen verlangt. De student durft initiatief te nemen en doet voorstellen voor lessen en activiteiten binnen de eigen stagegroep. De student oefent bewust 'effectieve leraarcommunicatie' als 'grote signalen', stem, mimiek, lichaamshouding, oogcontact en positie in de groep. De student toont tijdens zijn lessen een persoonlijkheid waarmee hij een stabiele factor in de groep is. 	<ul style="list-style-type: none"> De student stelt zich open en kwetsbaar op naar de kinderen toe; hij maakt fouten en tekortkomingen van zichzelf ook bespreekbaar. De student respecteert iedere culturele achtergrond en houdt daar rekening mee in de communicatie- en groepsprocessen binnen de klas. De student geeft uiting aan een positieve grondhouding; hij laat in zijn handelen zien dat hij uitgaat van de leerbaarheid van elk kind. De student laat zijn eigen stijl zien in het lesgeven. De student past bewust 'effectieve leraarcommunicatie' toe als 'grote signalen', stem, mimiek, lichaamshouding, oogcontact en positie in de groep. De student toont een persoonlijkheid waarmee hij een stabiele factor is in de groep. 	<ul style="list-style-type: none"> De student respecteert elke culturele achtergrond en houdt daar rekening mee in de communicatie- en groepsprocessen binnen en buiten de klas. De student geeft uiting aan een positieve grondhouding: hij laat in zijn handelen zien dat elk gedrag te beïnvloeden is en kijkt hierbij naar de oorzaken van gedrag. De student is creatief in het opzetten en uitvoeren van zijn onderwijs. De student experimenteert op verantwoorde wijze met nieuwe inhouden en activiteiten. De student toont een persoonlijkheid waarmee hij een stabiele factor in de groep is en hij ook in lastige of ingewikkelde situaties de rust kan bewaren. 	<ul style="list-style-type: none"> De student respecteert iedere culturele achtergrond en draagt dit uit in de communicatie- en groepsprocessen binnen en buiten de klas.

1.2 De leraar beïnvloedt de sociale interactie, groepsprocessen en de communicatie in zijn groep om een goede samenwerking van en met de kinderen te bewerkstelligen.

Niveau 1	Niveau 2	Niveau 3	Niveau 4
<ul style="list-style-type: none"> • De student verdiept zich in de leef- en beleevingswereld van de kinderen. • De student herkent problemen die zich concreet in een groep voordoen en in overleg met de werkplekbegeleider bepaalt hij op welke manier er met deze problemen wordt omgegaan. • De student schept een klimaat en geeft lessen waarin interactie plaatsvindt tussen hem en de kinderen en tussen kinderen onderling. • De student voert gesprekken met kinderen over het gebruik van sociale media, zoals twitter en facebook (mediawijs). • De student voert zoveel mogelijk, ook op informele wijze gesprekken met kinderen, zowel in de groep als individueel. • De student geeft binnen zijn lessen leiding en geeft ruimte voor vragen van kinderen. 	<ul style="list-style-type: none"> • De student verdiept zich in de persoonlijkheid, karakter en geschiedenis van opvallende kinderen, om hun gedrag beter te kunnen duiden. • De student heeft zicht op het groepsproces binnen de groep en beïnvloedt dit proces positief. • De student schept een klimaat en ontwerpt lessen waarin interactie plaatsvindt tussen leraar en kinderen en tussen kinderen onderling. • De student overlegt met de werkplekbegeleider hoe hij omgaat met de invloed van de digitale (leef)wereld van kinderen op groepsprocessen. • De student toont belangstelling voor wensen, talenten en mogelijkheden van ieder kind. • De student voert verschillende soorten gesprekken in de praktijk, bijv. kringgesprekken, leergesprekken, evaluatiegesprekken. • De student geeft leiding en geeft kinderen ruimte voor eigen verantwoordelijkheid, inbreng, initiatieven en vragen. 	<ul style="list-style-type: none"> ▪ De student verdiept zich in de persoonlijkheid, karakter en geschiedenis van alle kinderen, om hun gedrag beter te kunnen duiden. ▪ De student observeert in overleg met de werkplekbegeleider groepsprocessen, communicatiepatronen en het gedrag van elk kind m.b.v. observatie-instrumenten. Hij lost in samenwerking met de werkplekbegeleider problemen op binnen de groep, op basis van een grondige analyse. ▪ De student schept een klimaat en ontwerpt lessen waarbinnen kinderen elkaar kunnen helpen en regelmatig met elkaar kunnen samenwerken in wisselende samenstellingen. ▪ De student toont belangstelling voor wensen, talenten en mogelijkheden van ieder kind en leert de kinderen zo ook belangstelling voor elkaar te hebben. ▪ De student past bewust verworven kennis en vaardigheden toe t.a.v. verschillende soorten gesprekken en gesprekstechnieken met zowel individuele en groepen kinderen. ▪ De student geeft kinderen ruimte om eigen kennis, opvattingen, ervaringen en ideeën in te brengen, initiatieven te ontplooiën en vragen te stellen. 	<ul style="list-style-type: none"> ▪ De student verdiept zich in de risico- en beschermende factoren van de kinderen en speelt vervolgens doelgericht in op het vertoonde gedrag. ▪ De student observeert en stuurt groepsprocessen, communicatiepatronen en het gedrag van elk kind (m.b.v. observatie-instrumenten) om een goede samenwerking met en van de kinderen tot stand te brengen. Op basis van een grondige analyse lost hij problemen op binnen de groep. ▪ De student schept een klimaat en bevordert de zelfstandigheid van de kinderen en zoekt in zijn interactie met hen een goede balans tussen leiden en begeleiden, sturen en volgen, confronteren en verzoenen, corrigeren en stimuleren. ▪ De student voert allerlei soorten gesprekken met kinderen, waaronder dieptegesprekken; hij kan luisteren, meedenken en meevoelen; hij durft waar nodig ook te confronteren. ▪ De student geeft kinderen op zoveel mogelijk manieren ruimte om eigen kennis, opvattingen, ervaringen en ideeën in te brengen, initiatieven te ontplooiën en vragen te stellen.

Opmerkingen:

2. Pedagogisch competent

2.1 De leraar kent de kinderen.

Niveau 1	Niveau 2	Niveau 3	Niveau 4
<ul style="list-style-type: none"> De student toont belangstelling voor werk, spel en culturele achtergrond van de kinderen. De student observeert de kinderen op basis van ontwikkelingskenmerken en signaleert verschillen tussen de kinderen. 	<ul style="list-style-type: none"> De student heeft kennis van werk, spel en culturele achtergrond van de kinderen die in de groep aanwezig zijn en gebruikt die kennis voor zijn lessen en handelen in de groep. De student kent de (zorg)kinderen in zijn groep en kan hun specifieke onderwijsbehoeften benoemen. De student kent de statusorde van de klas. Hij kent zowel de mogelijkheden en talenten als de beperkingen van elk kind. 	<ul style="list-style-type: none"> De student heeft kennis van werk, spel en culturele achtergrond van de kinderen. Hij stelt waar nodig de negatieve werking van stereotypen aan de orde. De student interpreteert onder supervisie van de werkplekbegeleider informatie over kinderen uit observaties, methodegebonden toetsen en het leerlingvolgsysteem. De student kent de statusorde van de klas en probeert de status van de kinderen te verhogen door de verschillende talenten van de kinderen te verkennen en te benoemen 	<ul style="list-style-type: none"> De student heeft kennis van werk, spel en culturele achtergrond van de kinderen. Hij stelt waar nodig de negatieve werking van stereotypen aan de orde, kan deze doorbreken en ombuigen naar constructieve leersituaties. De student interpreteert informatie over kinderen uit observaties, methodegebonden toetsen, het leerlingvolgsysteem en externe rapporten en gebruikt zijn bevindingen bij het opstellen van (groeps)handelingsplannen en bij de inrichting van zijn onderwijs. De student doorbreekt de statusorde in de klas door gericht een beroep te doen op verschillende dimensies (intelligenties, talenten en niveaus) zodat elk kind op zijn eigen wijze kan excelleren en zich gerespecteerd voelt.

2.2 De leraar kan orde houden

Niveau 1	Niveau 2	Niveau 3	Niveau 4
<ul style="list-style-type: none"> De student legt de nadruk op positieve gedragingen en prestaties van ieder kind op zich. De student stimuleert kinderen tot gewenst gedrag en spreekt hen aan door middel van een ik-boodschap op ongewenst gedrag. De student gaat consequent om met afspraken en regels die gemaakt zijn in de klas. De student zorgt ervoor dat kinderen met aandacht kunnen werken. 	<ul style="list-style-type: none"> De student stimuleert kinderen tot gewenst gedrag en spreekt hen aan door middel van een ik-boodschap op ongewenst gedrag. Hij verantwoordt waarom hij kinderen aanspreekt op gewenst en ongewenst gedrag. De student gaat consequent om met de afspraken en regels die gemaakt zijn in de klas, rekening houdend met de mogelijkheden en beperkingen van ieder kind. De student leidt en begeleidt een groep kinderen op een zodanige manier, dat er een ordelijke en op samenwerken gerichte sfeer is. 	<ul style="list-style-type: none"> De student laat kinderen verantwoordelijkheid dragen voor hun eigen gedrag en spreekt hen daarop aan als het nodig is. De student stelt samen met een groep procedures, regels en afspraken vast en laat deze ook naleven. De student leidt en begeleidt een groep kinderen op een zodanige manier, dat er een ordelijke en op samenwerken gerichte sfeer is. De student oriënteert zich samen met de kinderen op waarden en normen, zoals die zich in hun leefwereld voordoen. 	<ul style="list-style-type: none"> De student leidt en begeleidt zelfstandig een groep kinderen op een zodanige manier, dat er een ordelijke en op samenwerken gerichte sfeer is. De student ondersteunt de kinderen in de ontwikkeling van waarden en normen in overeenstemming met de grondslag van de school.

2.3 De leraar is zich bewust van zijn pedagogische verantwoordelijkheid en handelt hiernaar door op professionele wijze een veilige leeromgeving en pedagogisch klimaat tot stand te brengen, waarin kinderen zich kunnen ontwikkelen tot zelfstandige en verantwoordelijke personen.

Niveau 1	Niveau 2	Niveau 3	Niveau 4
<p>De student bevordert dat kinderen met elkaar samen werken, samen spelen en elkaar ondersteunen.</p> <ul style="list-style-type: none"> ▪ De student bevordert de zelfstandigheid en zelfverantwoordelijkheid van kinderen. Hij bouwt in zijn lessen regelmatig keuzemogelijkheden in voor de kinderen. ▪ De student bouwt bewust en op een positieve manier aan het zelfvertrouwen van kinderen. ▪ De student leeft zich in en speelt mee met de kinderen zonder zijn rol als leraar uit het oog te verliezen. 	<ul style="list-style-type: none"> ▪ De student bevordert dat kinderen individueel kunnen werken, dat kinderen met elkaar samenwerken, samen spelen en elkaar ondersteunen. Daarbij zorgt hij voor voldoende afwisseling ▪ De student laat kinderen merken dat hij beschikbaar is voor hen en dat hij naar ze wil luisteren, maar maakt ook voldoende en verantwoord gebruik van "uitgestelde aandacht". ▪ De student bouwt situaties in zijn lessen in, waarin kinderen zelfstandig problemen kunnen oplossen ▪ De student houdt in zijn onderwijs rekening met de basisbehoeften (relatie, competentie en autonomie) van de kinderen ▪ De student kiest doelgericht de momenten waarop hij op een gelijkwaardige wijze met de kinderen omgaat en die waarop hij zijn verantwoordelijkheid als opvoeder neemt ▪ De student begeleidt de (zorg)kinderen uit de groep op een gepaste manier. 	<ul style="list-style-type: none"> ▪ De student laat de kinderen waar mogelijk zelf kiezen, zelf bepalen en zelf werken. ▪ De student leert kinderen hoe ze van en met elkaar moeten leren om daarmee onder andere hun zelfstandigheid te bevorderen. ▪ De student heeft hoge verwachtingen van de ontwikkeling en het leren van elk kind en dat laat hij op vele manieren merken aan de groep als geheel en de kinderen individueel. ▪ De student is betrokken bij de ontwikkeling en omgeving van kinderen, maar kan ook op een professionele wijze afstand nemen ▪ De student signaleert en analyseert gedrag- en leerproblemen, met behulp van verschillende instrumenten, in samenspraak met de intern begeleider. ▪ De student stelt een groepsplan op om de sociaal emotionele en morele ontwikkeling te bevorderen. Hij voert dit uit analyseert en evalueert en stelt zo nodig bij, in samenspraak met de intern begeleider of collega's. Op deze manier begeleidt hij kinderen naar een veilig en harmonisch leef- en werkklimaat. 	<ul style="list-style-type: none"> • De student vormt zich een goed beeld van het sociale klimaat in een groep, van het individuele welbevinden van de kinderen en van de vorderingen die zij maken op het gebied van zelfstandigheid en verantwoordelijkheid.

Opmerkingen

3. Vakinhoudelijk en didactisch competent

3.1. De leraar kan onderwijs voorbereiden.

Niveau 1	Niveau 2	Niveau 3	Niveau 4
<ul style="list-style-type: none"> • De student toont aan te beschikken over vakdidactische vaardigheden op propedeuseniveau en de daarbij voorwaardelijke kennis. ▪ De student bereidt lessen voor op propedeuseniveau met behulp van het lesvoorbereidingsformulier en de bijbehorende literatuur. ▪ De student bereidt twee opeenvolgende lessen voor met een gestructureerde overgang. ▪ De student informeert bij de werkplekbegeleider naar de beginsituatie (beheersing leerinhoud en taakaanpak) van de groep en gebruikt deze informatie bij het voorbereiden van zijn lessen. ▪ De student ontwerpt thematisch onderwijs en voert dit uit. 	<ul style="list-style-type: none"> ▪ De student toont aan te beschikken over vakdidactische vaardigheden op basisniveau en de daarbij voorwaardelijke kennis. ▪ De student bereidt lessen voor op basisniveau met behulp van het lesvoorbereidingsformulier en de bijbehorende literatuur. ▪ De student bereidt één dag onderwijs voor. ▪ De student bepaalt de beginsituatie van de kinderen en gebruikt deze informatie bij het voorbereiden van zijn lessen. Deze lessen zijn voor kinderen uitvoerbaar en zetten hen aan tot zelfwerkzaamheid. ▪ De student ontwerpt geïntegreerd onderwijs en voert dit uit. Hij verbindt lessen inhoudelijk met elkaar. ▪ De student gebruikt voor het ontwerpen van zijn onderwijs verschillende (digitale) bronnen naast de methodes voor de schoolvakken. 	<ul style="list-style-type: none"> • De student toont aan te beschikken over vakdidactische vaardigheden op profileringsniveau en de daarbij voorwaardelijke kennis. • De student bereidt zijn lessen voor op persoonlijke wijze met als uitgangspunt de aspecten uit het lesvoorbereidingsformulier en de bijbehorende literatuur en beargumenteert de gemaakte keuzes. • De student bereidt twee aaneengesloten dagen onderwijs voor. • De student stemt doelen af op de vermogens van de kinderen en kan adequate keuzes maken ten aanzien van differentiatie, zodat elk kind zich aangesproken en betrokken weet. • De student kan passende leerstof kiezen in relatie tot doorlopende leerlijnen. • De student houdt bij de voorbereiding rekening met de specifieke kenmerken en belangstelling van het jongere, dan wel het oudere kind. • De student maakt in zijn voorbereidingen gebruik van specifieke didactische mogelijkheden voor het jongere- dan wel het oudere kind 	<ul style="list-style-type: none"> • De student integreert de vakdidactische vaardigheden en de daarbij voorwaardelijke kennis in zijn handelen. • De student bereidt voor een langere aaneengesloten periode zijn onderwijs voor. • De student ontwerpt en verantwoordt zijn wijze van onderwijs vanuit zijn eigen visie en binnen de kaders van de school.

3.2. De leraar kan onderwijs uitvoeren

Niveau 1	Niveau 2	Niveau 3	Niveau 4
<p>De student voert twee opeenvolgende lessen samen met de kinderen uit met een gestructureerde overgang.</p> <ul style="list-style-type: none"> <input type="checkbox"/> De student past het model van directe instructie toe. <input type="checkbox"/> De student gebruikt aanwezige middelen en methodes. <input type="checkbox"/> De student maakt gebruik van verschillende didactische, activerende werkvormen. <input type="checkbox"/> De student verdiept zich in de (taal)niveaus van de kinderen in de klas. <input type="checkbox"/> De student gebruikt ict (digitaal schoolbord, softwarepakketten, online software) als ondersteuning bij zijn onderwijs. Hij begeleidt kinderen bij het werken met digitale middelen, programma's en bronnen. <input type="checkbox"/> De student begeleidt kinderen tijdens het spelen en/of zelfstandig (ver)werken. <input type="checkbox"/> De student stelt tijdens instructie en leergesprekken vragen en geeft beurten. <input type="checkbox"/> De student vertelt beeldend en expressief. 	<ul style="list-style-type: none"> ▪ De student leidt de groep gedurende één dag. ▪ De student hanteert verschillende instructiemodellen. ▪ De student gebruikt aanwezige middelen en methodes en verrijkt de lessen naar eigen inzicht. ▪ De student gebruikt gevarieerde en uitdagende didactische werkvormen, waaronder in ieder geval vormen van coöperatief leren ▪ De student zet de beschikbare ict en media doelgericht in bij de uitvoering van zijn onderwijs. ▪ De student differentieert in zijn lessen intuïtief naar het (taal)niveau van de kinderen in de klas ▪ De student stelt tijdens instructie en leergesprekken vragen, geeft beurten, zorgt voor interactie en bewaakt de voortgang en samenhang tijdens een gesprek. ▪ De student begeleidt de leerlingen bij het zelfstandig (ver)werken op planmatige wijze. 	<ul style="list-style-type: none"> • De student leidt twee aaneengesloten dagen de groep. • De student ondersteunt kinderen bij hun leerproces door doelgericht hulpmiddelen aan te reiken. • De student past bij de leeftijd passende en gevarieerde didactische werkvormen toe. • De student kent de (taal)achtergronden en (taal)niveaus van de leerlingen en differentieert daarnaar. 	<ul style="list-style-type: none"> • De student draagt de dagelijkse verantwoording voor de groep.

3.3. De leraar kan onderwijs evalueren.

Niveau 1	Niveau 2	Niveau 3	Niveau 4
<ul style="list-style-type: none"> <input type="checkbox"/> De student bespreekt werk en spel met de kinderen. <input type="checkbox"/> De student geeft kinderen mondelinge en schriftelijke feedback. <input type="checkbox"/> De student beoordeelt door de kinderen gemaakt werk volgens de richtlijnen van de werkplekbegeleider en / of de methode. 	<ul style="list-style-type: none"> • De student evalueert met de kinderen het proces bij het samenwerken en het zelfstandig werken. • De student geeft kinderen mondelinge en schriftelijke feedback, rekening houdend met de mogelijkheden van ieder kind. Hij laat regelmatig de kinderen elkaars werk bekijken en bespreken en etaleert het werk in de klas. • De student beoordeelt door de kinderen gemaakt werk, ten opzichte van de leerlijnen. 	<ul style="list-style-type: none"> • De student bevordert dat kinderen reflecteren op hun eigen gedrag, werkhouding en op de leerprocessen die zij doormaken • De student geeft aan op welke plaats binnen een bepaalde leerlijn de groep en het individuele kind zich bevindt. Hij beoordeelt door de kinderen gemaakt werk, rekening houdend met de leerlijnen, ontwikkelingsfasen en individuele mogelijkheden. • De student evalueert zijn activiteiten en de effecten daarvan en stelt ze zo nodig bij, voor de hele groep maar ook voor individuele kinderen 	<ul style="list-style-type: none"> • De student evalueert zijn onderwijs mede naar de opvattingen van de school en zijn eigen visie en gebruikt de resultaten om verbeteringen aan te brengen.

3.4. De leraar kan onderwijs afstemmen op kinderen.

Niveau 1	Niveau 2	Niveau 3	Niveau 4
<p>De student stemt zijn onderwijs af op de belangstelling van de kinderen.</p> <p>De student legt leerstof op verschillende manieren uit.</p> <p>De student biedt intuïtief hulp aan kinderen die dat nodig hebben.</p>	<ul style="list-style-type: none"> • De student biedt de leerstof aan op een manier die de kinderen aanspreekt en die past in hun leefwereld. • De student stemt zijn uitleg af op de behoeften van de kinderen. • De student biedt gericht hulp aan kinderen die dat nodig hebben 	<ul style="list-style-type: none"> • De student stelt zijn les direct bij wanneer deze niet blijkt aan te sluiten bij de kinderen • De student differentieert in het kader van de etnisch culturele diversiteit naar het taalniveau van kinderen, met behulp van onderwijsmodellen en werkvormen. Hij differentieert en stemt didactische werkvormen af op de behoeften en mogelijkheden van de kinderen. Hij stemt het gebruik van de aanwezige middelen en methodes af, op de kenmerken en specifieke behoeften van de kinderen. • De student signaleert leerproblemen en –belemmeringen en stelt 	<ul style="list-style-type: none"> • De student past zijn onderwijs aan op vragen en suggesties van kinderen. Hierbij daagt hij de kinderen uit om doelen te stellen en daar gericht aan te werken. • De student past ortho-didactisch verantwoorde leermiddelen toe.

		eventueel samen met collega's een passend plan van aanpak of benadering op. Hij overlegt met de intern begeleider over ortho-didactisch verantwoorde leermiddelen en past deze toe.	
--	--	---	--

Opmerkingen:

4. Organisatorisch competent

4.1. De leraar levert door middel van zijn organisatie een bijdrage aan het leef- en werkklimaat in de klas.

Niveau 1	Niveau 2	Niveau 3	Niveau 4
<input type="checkbox"/> De student zorgt dat de benodigde leermiddelen en materialen klaarstaan voor het begin van zijn les. <input type="checkbox"/> De student zorgt voor een gestructureerde overgang tussen twee lessen. <input type="checkbox"/> De student reageert adequaat op onvoorspelbare situaties tijdens zijn les. <input type="checkbox"/> De student laat de klas opgeruimd achter na zijn les(sen). <input type="checkbox"/> De student organiseert regelmatig individuele activiteiten, activiteiten in tweetallen en groepsactiviteiten. <input type="checkbox"/> De student houdt zich aan de tijdsplanning van zijn lessen.	<ul style="list-style-type: none"> • De student zorgt voor gebruiksklare leermiddelen en leermaterialen die leerdoelen en leeractiviteiten ondersteunen. • De student zorgt voor gestructureerde overgangen tussen de verschillende activiteiten en lessen. • De student verwerkt in de planning van zijn lessen individuele-, groeps- en klassenactiviteiten. • De student reageert adequaat op onvoorspelbare situaties. • De student zorgt er (samen met de werkplekbegeleider) voor dat de leeromgeving schoon en veilig is. • De student zorgt in zijn planning voor evenwicht tussen inspanning en ontspanning en gaat daarbij adequaat om met tijd. 	<ul style="list-style-type: none"> • De student creëert een uitdagende speel/ leeromgeving waarbinnen hij organisatievormen, middelen en materialen gebruikt die leerdoelen en -activiteiten ondersteunen. • De student zorgt voor evenwicht in de planning van twee aaneengesloten lesdagen door verschillende speelwerk- en instructievormen toe te passen. • De student improviseert in onverwachte situaties en stelt daarbij prioriteiten. • De student verwerkt in zijn dagplanning individuele-, groeps- en klassenactiviteiten. • De student zorgt er (samen met de kinderen) voor dat de leeromgeving schoon en veilig is. • De student bespreekt zijn planning met de kinderen, zorgt voor een evenwicht 	<ul style="list-style-type: none"> • De student gaat constructief om met beperkingen die elke school als geheel heeft en de lokalen in het bijzonder hebben. • De student houdt een geordende, voor collega's toegankelijke administratie en registratie van leerlinggegevens bij. • De student levert (samen met de kinderen) een bijdrage aan de inrichting en het schoon en veilig houden van de klas en de directe omgeving daarvan. • De student improviseert in onverwachte situaties op een professionele manier en stelt daarbij

<input type="checkbox"/> De student hanteert op een consequente manier concrete en functionele procedures en afspraken.	<ul style="list-style-type: none"> De student maakt en hanteert op een consequente manier concrete en functionele procedures en afspraken. 	tussen inspanning en ontspanning en gaat daarbij adequaat om met tijd. <ul style="list-style-type: none"> De student maakt en hanteert op een consequente manier concrete en functionele en door de kinderen gedragen procedures en afspraken 	duidelijke prioriteiten. Hij kan het programma op elk gewenst moment aanpassen en dat beargumenteren. <ul style="list-style-type: none"> De student creëert met de kinderen een uitdagende speel/ leeromgeving waarbinnen hij organisatievormen, middelen en materialen gebruikt die leerdoelen en -activiteiten ondersteunen. De student zorgt voor evenwicht in zijn dag- en weekplanning door verschillende speel- werk- en instructievormen toe te passen.
---	---	--	--

4.2. De leraar levert een constructieve bijdrage aan de schoolorganisatie

Niveau 1	Niveau 2	Niveau 3	Niveau 4
De student neemt deel aan activiteiten die de school organiseert.	De student denkt mee over en neemt deel aan activiteiten die de school organiseert	<ul style="list-style-type: none"> De student heeft een actieve rol binnen de organisatie en uitvoering van schoolactiviteiten. 	<ul style="list-style-type: none"> De student heeft een actieve rol binnen en draagt mede verantwoordelijkheid voor de (organisatie en) uitvoering van schoolactiviteiten. Hij participeert in werkgroepen en vergaderingen en voert werkzaamheden uit in samenwerking met collega's.

Opmerkingen:

5. Competent in samenwerken met collega's

5.1 De leraar werkt constructief samen met collega's.

Niveau 1	Niveau 2	Niveau 3	Niveau 4
<ul style="list-style-type: none"> ▪ De student houdt zich in het contact met de werkplekbegeleider en andere mensen op de basisschool aan de passende en op die school gangbare omgangsvormen. ▪ De student herkent goede voorbeelden van zijn werkplekbegeleider en maakt daar op zijn eigen manier gebruik van. Hij laat zien dat hij adviezen van werkplekbegeleider (s) en andere begeleiders in zijn handelen verwerkt. Hij evalueert de door hem gegeven lessen met de werkplekbegeleider. ▪ De student voert constructief overleg met zijn werkplekbegeleider(s). ▪ De student leert van en samen met peers, ontwerpt met hen onderwijs en voert dit uit. Hij werkt hierbij constructief samen. ▪ De student bespreekt met zijn werkplekbegeleider de beoordeling van leerlingenwerk. 	<ul style="list-style-type: none"> • De student houdt persoonlijke en zakelijke aspecten voortdurend goed van elkaar gescheiden. • De student voert constructief overleg met zijn werkplekbegeleider(en) en andere betrokkenen op de basisschool, zoals de intern begeleider om zijn onderwijs zo waardevol en succesvol mogelijk te maken. • De student leert van en samen met peers en overlegt met leraren om onderwijs te ontwerpen en uit te voeren. Hij werkt hierbij constructief samen. • De student interpreteert en bespreekt met zijn werkplekbegeleider de toetsing en beoordeling van zijn leerlingen. 	<ul style="list-style-type: none"> • De student gaat bij het samenwerken constructief om met verschillen tussen mensen. • De student leert van en samen met leraren, ontwerpt met hen onderwijs en activiteiten en voert deze uit. Hij werkt hierbij constructief samen. • De student is aanwezig bij leerlingenbesprekingen en bouwoverleg en informeert zich goed over de kinderen en de onderwerpen, die daar aan de orde zijn. 	<ul style="list-style-type: none"> • De student deelt constructief informatie die voor de voortgang van het werk van belang is met collega's en hij maakt gebruik van de informatie die hij van collega's krijgt. • De student geeft en ontvangt collegiale consultatie en neemt deel aan intervisie. Hij werkt hierbij constructief samen. • De student kan in samenwerking met collega's zorgvragen voor extern deskundigen formuleren, de gesprekken met hen voorbereiden en uitvoeren. Hij levert een constructieve bijdrage aan leerlingenbesprekingen, bouw- en teamoverleg, en informeert zich goed over de kinderen en de onderwerpen, die daar aan de orde zijn.

5.2 De leraar levert door onderzoek een innovatieve bijdrage aan de ontwikkeling en verbetering van de school.

Niveau 1	Niveau 2	Niveau 3	Niveau 4
<ul style="list-style-type: none"> De student zoekt en beoordeelt literatuur en doet dit in het kader van een probleemstelling. De student werkt volgens de onderdelen van de cyclus praktijkgericht onderzoek samen bij de beantwoording van een praktijkvraag uit de basisschool. 	<ul style="list-style-type: none"> De student houdt vakliteratuur bij en voert lessen en/of activiteiten uit, gebaseerd op relevante, actuele (vak) literatuur. De student werkt volgens de cyclus praktijkgericht onderzoek samen bij de beantwoording van een praktijkvraag uit de basisschool of aan het basisonderwijs gerelateerde instelling. 	<ul style="list-style-type: none"> De student voert lessen en/of activiteiten uit, gebaseerd op relevante, actuele kennis en inzichten uit diverse (inter)nationale (vak)literatuur. De student voert samen praktijkgericht onderzoek uit ter ontwikkeling en verbetering van het onderwijs binnen de gekozen leeftijdsspecialisatie. 	<ul style="list-style-type: none"> De student voert samenhangende lessen en/of activiteiten uit, gebaseerd op relevante, actuele kennis en inzichten uit diverse bronnen en met een innovatief karakter. De student werkt aan de ontwikkeling en verbetering van zijn onderwijs en het onderwijs in zijn school(omgeving) door middel van een zelfstandig opgezet en uitgevoerd praktijkgericht onderzoek. Hij zet een gesignaleerd probleem binnen zijn school(omgeving) om in onderzoeksvragen.

Opmerkingen:

6. Competent in samenwerken met de omgeving

6.1 De leraar werkt samen met ouders.

Niveau 1	Niveau 2	Niveau 3	Niveau 4
<ul style="list-style-type: none"> <input type="checkbox"/> De student toont een open, vriendelijke en sensitieve houding naar ouders. <input type="checkbox"/> De student toont een open houding t.a.v. culturele verschillen (waaronder SES en opleidingsniveau), die er kunnen zijn tussen de school- en thuissituatie van de kinderen. <input type="checkbox"/> De student voert informele gesprekken met ouders. <input type="checkbox"/> De student beantwoordt vragen van ouders betreffende de eigen lessen en activiteiten en voor verder gaande vragen verwijst hij de ouders consequent naar de werkplekbegeleider. 	<ul style="list-style-type: none"> • De student toont een open, vriendelijke, sensitieve en proactieve houding naar ouders. Hij hanteert een positieve toon in informeel contact met ouders. Hij toont een actieve houding om zoveel mogelijk ouders te leren kennen. • De student toont interesse in de cultuur, waarden en normen van ouders. • De student voert in dialoog een incidenteel gesprek met ouders en past hierbij gesprekstechnieken toe. • De student is in incidenteel contact met ouders positief over de leerling en heeft aandacht voor diens kwaliteiten. • De student kan zijn eigen lessen en activiteiten naar ouders verantwoorden. Hij heeft een luisterend oor voor vragen van ouders en verwijst zo nodig de ouders door naar de werkplekbegeleider. 	<ul style="list-style-type: none"> • De student toont een open, vriendelijke, sensitieve proactieve en professionele houding naar ouders in zowel formeel als informeel contact. • De student verdiept zich in de verschillende omstandigheden, culturen, waarden en normen van ouders en in de omstandigheden in het gezin. • De student neemt onder leiding van de werkplekbegeleider, deel aan verschillende soorten gesprekken met ouders, o.a. informele gesprekken en voortgangsgesprekken. Hij is in staat in samenwerking met een werkplekbegeleider een (gesimuleerd) dialoog gestuurd driegesprek met ouder en leerling voor te bereiden en waar mogelijk te voeren. • De student is in de voorbereiding van een voortgangsgesprek gericht op de kwaliteiten van de leerling en het geven van positieve feedback. Hij formuleert concrete afspraken voor de aanpak van ontwikkelpunten. Hij onderscheidt in de afspraken zijn eigen rol, die van de leerling en die van de ouders. 	<ul style="list-style-type: none"> • De student hanteert een positieve toon en houding in alle contact met ouders en kent van alle leerlingen een ouder en/of andere begeleider. • De student gaat op constructieve wijze om met de omstandigheden, cultuur, waarden en normen van ouders. Hij is toegankelijk voor ouders, ongeacht hun opvoedstijl en opleidingsniveau en verbindt de leefwerelden thuis en op school met elkaar. • De student voert verschillende informele en formele gesprekken met ouders, (o.a. kennismakings-, voortgangs-, en adviesgesprekken), Hij voert een dialoog gestuurd gesprek in formeel en informeel contact met ouders. Hij verantwoordt zijn professionele opvattingen en werkwijze met betrekking tot een leerling aan ouders en past in gezamenlijk overleg zo nodig zijn begeleiding van de leerling aan. • De student heeft aandacht voor het nader ontwikkelen van de kwaliteiten, interesses en ambities van de leerling. De student bespreekt met ouder en leerling ieders verwachtingen en eventuele teleurstellingen t.a.v. de leerling en diens ondersteuning thuis en op school. Hij formuleert met ouder en leerling concrete afspraken en suggesties voor de aanpak van ontwikkelpunten en voor eventueel nieuw perspectief. Hij benoemt ieders aandeel daarin en maakt vervolgsafspraken. • De student informeert ouders (schriftelijk) op een professionele

		<ul style="list-style-type: none"> • De student informeert ouders in de klas over het leren van hun eigen kinderen en over de ondersteuning van door hem georganiseerde activiteiten en kan daarbij zijn onderwijs verantwoorden. Hij doet leerlingen en /of ouders suggesties om het informele leren thuis hierop aan te laten sluiten. • De student beschrijft de wijze waarop de school met ouders communiceert en samenwerkt, onderwijsondersteunend gedrag faciliteert en ouderparticipatie vorm geeft 	<p>manier over relevante zaken en gebruikt de informatie die hij van hen krijgt. De student betreft ouders in de klas bij het leren van hun eigen kind en bij de ondersteuning van door hem georganiseerde activiteiten.</p> <ul style="list-style-type: none"> • Hij doet ouders suggesties voor het informele leren thuis. Hierbij kiest hij stimulerende activiteiten waarbij ouders een bemoedigende rol aannemen. Zo verbindt de student het leren op school en thuis en faciliteert hiermee het onderwijsondersteunende gedrag van ouders. • De student informeert ouders in zijn eigen klas over de wijze waarop hij met hen communiceert, samenwerkt, onderwijsondersteunend gedrag faciliteert en ouderparticipatie vorm geeft. Dit alles passend bij de visie en het beleid van de school.
--	--	---	--

6.2 De leraar werkt samen met externen.

Niveau 1	Niveau 2	Niveau 3	Niveau 4
De student toont interesse t.a.v. personen en/of organisatie die direct betrokken zijn bij de kinderen van zijn klas.	<ul style="list-style-type: none"> • De student voert (indien de kans zich voordoet) oriënterende gesprekken met externen die direct betrokken zijn bij de kinderen van zijn klas. 	<ul style="list-style-type: none"> • De student neemt deel aan overleg met externen. 	<ul style="list-style-type: none"> • De student neemt op een constructieve manier deel aan voor hem en/of zijn taak relevant overleg met extern deskundigen en instanties en communiceert hier waar nodig over met ouders. • De student onderzoekt welke mensen en/of organisaties en activiteiten een aanvulling kunnen vormen op de interesses van zijn leerlingen en verbindt, in overleg met ouders, de werelden thuis, op school en buitenschools.

Opmerkingen:

7. Competent in reflectie en ontwikkeling

7.1 De leraar werkt procesmatig aan zijn professionele ontwikkeling

Niveau 1	Niveau 2	Niveau 3	Niveau 4
<p><input type="checkbox"/> De student gaat op constructieve wijze om met feedback van werkplekbegeleider, instituutopleider en peers en verwerkt dit in zijn handelen. Hij vraagt om ondersteuning bij de instituutopleider wanneer hij begeleiding nodig heeft bij zijn beroepshandelen.</p> <p><input type="checkbox"/> De student stuurt zelfstandig en planmatig zijn ontwikkeling, om te bepalen of hij capabel is om een leerkracht basisonderwijs te worden.</p> <p><input type="checkbox"/> De student formuleert SMART persoonlijke leerdoelen naar aanleiding van zijn sterke en zwakke kanten en maakt hierbij gebruik van verkregen feedback en informatie die de stage-ontwikkelingsmeter geeft.</p> <p><input type="checkbox"/> De student geeft zelf aan wat de sterke en zwakke punten van gegeven lessen zijn, zodat hij ook zelf aandachtspunten voor volgende lessen kan aangeven.</p> <p><input type="checkbox"/> De student maakt gebruik van (nieuwe) mogelijkheden van ICT in het basisonderwijs.</p>	<ul style="list-style-type: none"> • De student gaat op constructieve wijze om met feedback van coach, begeleider van de pabo, peers en kinderen en verwerkt dit in zijn handelen. • De student stuurt zelfstandig en planmatig zijn ontwikkeling, waarbij hij rekening houdt met de laatste ontwikkelingen om een breed inzetbare basisbekwame leraar te worden. • De student analyseert zijn eigen gedrag en het gedrag van anderen en kan op basis van deze analyse kiezen voor een passende wijze van handelen. • De student werkt op basis van een goede analyse van zijn competenties aan persoonlijke leerdoelen door doelgerichte activiteiten te plannen, uit te voeren, te evalueren en waar nodig bij te stellen. • De student onderzoekt ICT-mogelijkheden om het onderwijs te verrijken. 	<ul style="list-style-type: none"> • De student gaat op constructieve wijze om met feedback van coach, begeleider van de pabo, peers, externen en kinderen en verwerkt dit in zijn handelen. • De student stuurt zelfstandig en planmatig zijn ontwikkeling, waarbij hij rekening houdt met zijn competenties en de laatste ontwikkelingen binnen de gekozen profilering. • De student werkt op basis van een goede analyse van zijn competenties aan persoonlijke leerdoelen door doelgerichte activiteiten te plannen, uit te voeren, te evalueren en waar nodig bij te stellen. • De student neemt waar mogelijk op werkdagen deel aan het scholingsaanbod op de school. 	<ul style="list-style-type: none"> • De student gaat op constructieve wijze om met feedback van coach, begeleider van de pabo, peers, externen, ouders en kinderen en verwerkt dit in zijn handelen. • De student stuurt zelfstandig en planmatig de ontwikkeling van zijn bekwaamheid, op basis van een goede analyse van zijn competenties, de laatste ontwikkelingen binnen het onderwijs en het beleid van de school. • Hij maakt bij die ontwikkeling gebruik van informatie van kinderen en collega's en ook van collegiale hulp in de vorm van bijvoorbeeld intervisie en supervisie. • De student legt een dossier aan waarin zijn persoonlijke ontwikkeling op lange termijn wordt bijgehouden, ten behoeve van de registratie in het lerarenregister. • De student toont in zijn handelen en communicatie aan inzicht te hebben in zijn positie als beginnend beroepsbeoefenaar binnen de

			<p>geldende organisatiestructuur en – cultuur.</p> <ul style="list-style-type: none"> • De student maakt zo mogelijk gebruik van scholingsmogelijkheden binnen de werkring. • De student verdiept zich zelfstandig in een nieuw onderwerp/aandachtsgebied door middel van literatuuronderzoek.
--	--	--	--

7.2 De leraar onderzoekt, expliciteert en ontwikkelt zijn opvattingen over het onderwijs

Niveau 1	Niveau 2	Niveau 3	Niveau 4
<ul style="list-style-type: none"> • De student geeft aan wat hij belangrijke aspecten vindt in zijn eigen en andermans lessen. • De student baseert zijn lessen mede op de verworven kennis en gegeven voorbeelden vanuit de opleiding. 	<ul style="list-style-type: none"> • De student geeft aan wat hij belangrijke aspecten vindt in zijn eigen en andermans lessen en kan dit verantwoorden aan de hand van theorieën en modellen. • De student baseert zijn professioneel handelen op de verworven kennis uit de opleiding. 	<ul style="list-style-type: none"> • De student verwoordt zijn visie op onderwijs (in relatie tot de profilering) en verwerkt deze in overleg met zijn werkplekbegeleider in zijn lespraktijk. • De student baseert zijn professioneel handelen op up-to-date kennis uit vakgebied en wetenschap. 	<ul style="list-style-type: none"> • De student geeft waar mogelijk onderwijs, passend bij zijn eigen visie en die van de school. • De student baseert zijn professioneel handelen op actuele kennis uit vakgebied en wetenschap.

Opmerkingen:

Algemene indruk

Taalvaardigheid

Mondelinge taalvaardigheid: De student spreekt op niveau 4F van de landelijke niveaubeschrijvingen van de Expertgroep (2008) en het Europees Referentiekader, nl.:

- De woordenschat is uitgebreid en gevarieerd
- De teksten vertonen een zeer goede grammaticale beheersing
- De onderwerpen situeren zich binnen de professionele sfeer waarbij gebruik gemaakt wordt van relevante vaktermen
- Het taalgebruik is aangepast aan spreekdoel, spreesituatie en het publiek waarbij gebruik gemaakt wordt van relevante vaktermen
- De informatie wordt op een duidelijke, goed gestructureerde en samenhangende manier weergegeven. Hierbij wordt gebruik gemaakt van duidelijke tekstopbouw en verbindingswoorden
- De uitspraak is duidelijk en correct met bijna een natuurlijke intonatie
- Het tempo is vlot. Pauzes en aarzelingen komen zelden voor.

Schriftelijke taalvaardigheid: De student schrijft op niveau 4F van de landelijke niveaubeschrijvingen van de Expertgroep (2008) en het Europees Referentiekader, nl.:

- De woordenschat is uitgebreid en gevarieerd
- De teksten vertonen een zeer goede grammaticale beheersing
- De spellingsregels worden overwegend correct toegepast. De informatie wordt op een duidelijke, goed gestructureerde en samenhangende manier weergegeven.

Indruk van de taalvaardigheid van de student:

Schrijfvaardigheid

- de student heeft een leesbaar en duidelijk handschrift en kan zijn eigenvaardigheid op het bord en op papier en met daarvoor bestemde middelen inzetten en bijstellen

Indruk van de schrijfvaardigheid van de student:

Stagevaardigheid

Indruk van de algemene stagevaardigheid van de student:

Bijlage 4: Informatiebulletin voor studenten



Inhoud

1. Inleiding: OS Boss po	2
2. Opleiding, begeleiding en beoordeling	2
3. Rollen en taken binnen OS Boss po	2
<i>3.1 De schoolopleider en instituutopleider</i>	2
<i>3.2 De werkplekbegeleider, schoolopleider, en instituutopleider</i>	2
<i>3.3 De werkplekbegeleider</i>	3
<i>3.4 De onderzoeksbegeleiders van Pabo HR en basisschool</i>	3
<i>3.5 De student</i>	3
4. De startbijeenkomst	4
5. Werkplekleren	4
6. Samen beoordelen	5
7. De schoolcontext	5

1. Inleiding: OS Boss po

Je ontvangt dit informatiebulletin, omdat je stage loopt op een school die deel uitmaakt van de *Opleidingsschool Boss po*. *Boss* staat voor: *Beter Opleiden in Samenhang en Synergie*. *OS Boss po* is een samenwerkingsverband tussen 22 basisscholen binnen meerdere besturen, de Pabo HR en het Kenniscentrum Talentontwikkeling van de Hogeschool Rotterdam. De scholen, besturen en de Pabo HR werken nauw met elkaar samen in het opleiden van studenten tot toekomstige collega's met alle bagage die nodig is om het vak succesvol te kunnen uitvoeren. De school heeft een schoolopleider, werkplekbegeleiders, een onderzoeksbegeleider en (vanuit de pabo) een vaste instituutsopleider. Binnen de *Opleidingsschool Boss po* wordt door de pabo en de scholen een gezamenlijk curriculum ontwikkeld waarbinnen telkens een verbinding wordt gelegd tussen de theorie (die voornamelijk wordt geleerd op de opleiding) en de praktijk. In de volgende paragrafen wordt beschreven wie een rol spelen bij jouw begeleiding en beoordeling, maar de belangrijkste rol daarin speel je zelf.

2. Opleiding, begeleiding en beoordeling.

Binnen *OS Boss po* word je opgeleid, begeleid en beoordeeld door een opleidingsteam dat bestaat uit jouw werkplekbegeleider, de schoolopleider en een instituutsopleider van de Pabo HR. Naast de werkplekbegeleider zullen ook de schoolopleider en instituutsopleider met enige regelmaat een les van jou komen observeren. Als je je afstudeeronderzoek doet, word je begeleid door een onderzoeksbegeleider van de pabo HR en van de basisschool. Het stageportfolio wordt in de meeste gevallen beoordeeld door de instituutsopleider (gezamenlijke beoordeling door schoolopleider en instituutsopleider van het stageportfolio is afhankelijk van de studieroute en het leerjaar).

3. Rollen en taken binnen OS Boss po:

In deze paragraaf lees je welke rollen de verschillende begeleiders vervullen en hoe de taken binnen het opleidingsteam zijn verdeeld. Je weet dan wat je van wie kan verwachten. Aan het eind van deze paragraaf staat beschreven wat er binnen *OS Boss po* van jou (als student) wordt verwacht.

3.1 De schoolopleider en instituutsopleider

- organiseren aan het begin van de stage een gezamenlijke startbijeenkomst voor alle studenten. Je ontvangt informatie over *OS Boss po*, de school en schoolcontext en er wordt besproken wat school, begeleiders en studenten van elkaar mogen verwachten en wat ieders taak daarin is. Zie verder: paragraaf 4.
- maken zichtbaar wat de school jou te bieden heeft als leeromgeving, wat de school typeert, wat voor type onderwijs op de school verzorgd wordt, hoe dit zich concreet in de praktijk vertaalt en op welke manier je hierin kan delen;
- bezoeken jou minimaal eenmaal per stageperiode tijdens het lesgeven in de stage, geven hierop schriftelijk feedback en bespreken dit met jou, de werkplekbegeleider en met elkaar.

3.2 De werkplekbegeleider, schoolopleider, en instituutsopleider

- zijn bij vragen en problemen jouw eerste aanspreekpunt (in deze volgorde);
- begeleiden jou aan de hand van het competentieprofiel van de Pabo HR en jouw POP en bespreken jouw ontwikkeling in de stage regelmatig met jou en met elkaar;
- zijn als drie gelijkwaardige partners verantwoordelijk voor evaluatie en beoordeling van jouw stagevaardigheid;
- zorgen ervoor dat jij je op school geaccepteerd voelt en dat je zoveel mogelijk bij de schoolorganisatie betrokken wordt;
- dragen zorg voor een veilige omgeving op de school en in de stagegroep, zodat jij je goed kunt ontwikkelen;
- betrekken jou bij overleggen en activiteiten binnen en buiten je eigen stageklas en voor de school als geheel, passend bij jouw opleidingsfase.

3.3 De werkplekbegeleider

- fungeert in de eerste fase als rolmodel en begeleidt jou bij het ontwerpen, uitvoeren en evalueren van lessen die passen bij jouw POP en het competentieprofiel van de Pabo;
- is op de hoogte van procedures en inhouden van de stage zoals beschreven in het stageboek;
- geeft jou de ruimte om je te ontwikkelen binnen alle vakgebieden en om te experimenteren met verschillende manieren van lesgeven;
- geeft inzicht in de voortgang van jouw stage en bespreekt dit met jou;
- begeleidt jou bij het opstellen van je POP door jouw specifieke leerdoelen te benoemen.

3.4 De onderzoeksbegeleiders van Pabo HR en basisschool

- begeleiden je bij je afstudeeronderzoek in het vierde jaar, ieder vanuit de eigen rol;
- organiseren aan het begin van het afstudeeronderzoek een startbijeenkomst waarin je samen met hen het praktijkvraagstuk verkent en de voorlopige onderzoeksvraag vaststelt.

3.5 De student

Zoals je ziet, mag je veel verwachten van de school en het opleidingsteam. Daar staat tegenover, dat wij ook van jou hoge verwachtingen hebben. Zo gaan we ervan uit dat jij

- je eigen leerproces stuurt en daarbij verantwoordelijkheid draagt en initiatief neemt bij het plannen, voorbereiden, uitvoeren en evalueren van alle activiteiten met betrekking tot je stage;
- zeer gemotiveerd, vol inzet, vanuit een positieve grondhouding en met enthousiasme en plezier invulling geeft aan je stage en het werken met de kinderen;
- respectvol omgaat met kinderen, ouders en collega's;
- je discreet opstelt, geen informatie uitwisselt met of over kinderen en geen informatie naar buiten brengt;
- een onderzoekende, belangstellende, nieuwsgierige houding toont, vragen stelt en je praktijkervaringen koppelt aan de theorie;
- open staat voor feedback en hier zelf om vraagt (ook bij collega's);
- je afspraken nakomt;
- tijdig en adequaat communiceert (bijvoorbeeld over mogelijke afwezigheid, stagebezoek door de instituutopleider etc.);
- het stageboek hebt gelezen en op de hoogte bent van stagecyclus, deelcompetenties, gedragsindicatoren, opdrachten en alle andere zaken die samenhangen met jouw opleidingsvariant en opleidingsfase;
- de stagecyclus volledig doorloopt (zie stageboek), inclusief alle daarbij horende formulieren, instrumenten en deadlines (stagekaarten, POP, SOM, lesvoorbereidingen, reflecties, tussen- en eidevaluaties etc.) én dat je deze stagecyclus zichtbaar maakt voor alle leden van het opleidingsteam;
- ervoor zorgt dat jouw werkplekbegeleider tijdig alle materialen ontvangt die van belang zijn voor jouw begeleiding (stageboek, lesvoorbereidingen, POP, SOM etc.);
- op de vastgestelde momenten (stagecyclus) je POP bespreekt met je werkplekbegeleider, maar ook tussentijds in gesprek gaat over de persoonlijke leerdoelen uit je POP en daar feedback op vraagt;
- er naast bovengenoemde zaken alles aan doet om je stage zo prettig mogelijk te laten verlopen en met succes af te ronden.

4 De startbijeenkomst

Zo spoedig mogelijk na aanvang van de stage wordt voor alle studenten een gezamenlijke startbijeenkomst georganiseerd door de schoolopleider en instituutopleider (die daarbij ook beiden aanwezig zijn). De bijeenkomst vindt plaats op een stagedag (dinsdag) op de basisschool. Schoolopleider en instituutopleider gaan hierbij uit van een vooraf vastgestelde agenda. Je krijgt alle informatie die nodig is om een goede start van de stage mogelijk te maken en je ontvangt het informatiebulletin.

De agenda van de startbijeenkomst:

- OS Boss po (opleidingsschool, samenwerking school-pabo, begeleiding en beoordeling, rollen en taken);
- algemene gegevens m.b.t de stageschool (schoolgids, informatiepakket, schoolcontext);
- wederzijdse verwachtingen (wat mag jij verwachten van jouw werkplekbegeleider, schoolopleider en instituutopleider, wat verwachten de school en begeleiders van jou? (a.d.h.v. informatiebulletin)
- werkplekleren binnen de context van de school, de specifieke leermogelijkheden op deze school (gekoppeld aan jouw opleidingsfase);
- het werken met stageboek, stagecyclus, stageformulieren.

Daarbij krijg je eventueel een rondleiding door de school en maak je kennis met je werkplekbegeleider.

5 Werkplekleren

Tijdens je stage staat het leren op de werkplek centraal. Om inzichtelijk te maken op welke manieren je in de praktijk leert, worden binnen OS Boss po drie verschillende vormen van werkplekleren onderscheiden. We rekenen erop dat dit overzicht jou inzicht geeft in de (leer)mogelijkheden op deze school en jou op ideeën brengt en tot initiatieven aanzet om zoveel mogelijk uit je stage te halen.

- a. Leren door deel te nemen aan de dagelijkse gang van zaken in je klas en op school:
Leren op basis van dagelijkse routines binnen je stageklas (lesgeven, klassenmanagement, relatie met de kinderen, ontwikkelen orde & overwicht, (tijds)planning, groepsplannen, administratie, ouders en oudergesprekken, bijzondere activiteiten, toetsresultaten, inrichting van het lokaal, samenwerken met IB'er en externen, activiteiten op schoolniveau, samenwerken met collega's, commissies, werkgroepen, studiedagen etc.). Het is afhankelijk van je opleidingsfase of en in welke vorm bovenstaande zaken aan bod komen.
- b. Leren door je eigen ontwikkeling te koppelen aan de specifieke leermogelijkheden van de school:
Leren op basis van de aangeboden leermogelijkheden binnen de context van de school, gekoppeld aan opleidingsfase (SOM) en jouw persoonlijke leerdoelen (POP);
- c. Leren met behulp van opdrachten van de pabo:
Leren op basis van opdrachten die je vanuit de pabo krijgt, eventueel passend gemaakt bij de context van de school (denk hierbij aan beroepsgerichte opdrachten, toetsing in de stage in de vorm van een portfolio of film, opdrachten vanuit P.G.O., assessments).

De schoolopleider en instituutopleider kijken samen met jou hoe en wanneer je aandacht kan besteden aan de drie vormen van werkplekleren, en of er balans is tussen de drie vormen. In je stageportfolio kun je laten zien dat jij je op alle aspecten van het beroep hebt ontwikkeld en binnen welke vorm van werkplekleren deze ontwikkeling heeft plaatsgevonden.

6 *Samen beoordelen*

Binnen OS Boss po hebben de scholen en de Pabo HR afspraken gemaakt en vastgelegd over het samen beoordelen van studenten. Die afspraken zijn:

- Jouw stagevaardigheid wordt beoordeeld door de werkplekbegeleider, schoolopleider en instituutsopleider als drie gelijkwaardige partners. Hierbij wordt gestreefd naar consensus.
- Jouw stageportfolio wordt beoordeeld door de instituutsopleider. Het stageportfolio kan geen onvoldoende stagevaardigheid compenseren.
- Jouw afstudeeronderzoek wordt beoordeeld door de onderzoeksbegeleider van de pabo.
- De instituutsopleider en schoolopleider bezoeken jou minimaal één keer per stageperiode.
- Bij een (dreigende) onvoldoende m.b.t. de stagevaardigheid krijg je vaker een stagebezoek door de schoolopleider en/of de instituutsopleider.
- Het opleidingsteam beoordeelt jou op basis van dezelfde uitgangspunten. Het gaat hier om de deelcompetenties en de uitwerking in indicatoren bij jouw studiefase. Het overzicht daarvan zie je in de SOM.

7 *De schoolcontext*

Zoals eerder genoemd neemt het leren binnen de context van de school een belangrijke plaats in binnen OS Boss po. In deze paragraaf wordt de context van jouw stageschool beschreven.

- I. Visie / Missie / Kernwaarden / Pijlers / Speerpunten
 - a. Wat zijn de visie/missie/kernwaarden/pijlers van de school?
 - b. Wat zijn de komende vier jaar de speerpunten binnen de school?

- II. Situering van de school
 - a. Wat is de situering van de school in de wijk?
 - b. Wat kenmerkt de schoolpopulatie?
 - c. Hoe speelt de school in op de grootstedelijke context?

- III. Werkplekleren
 - a. Wat zijn voor de student de algemene leermogelijkheden op klassenniveau, schoolniveau en buitenschools niveau? (zie jaaragenda).
 - b. Wat zijn de specifieke leermogelijkheden voor de student binnen de context van de school? (korte beschrijving + naam contactpersoon).

We hopen dat jij je binnen deze context volledig op je gemak voelt en dat je aan het eind van deze stage kunt terugkijken op een fantastische tijd. En natuurlijk hopen we daarbij ook dat jij je binnen deze context en je eigen mogelijkheden optimaal hebt kunnen ontwikkelen. We wensen jou heel veel succes daarbij.

Het opleidingsteam.

**Jaaragenda voor
instituuতোpleiders en schoolopleiders
2018-2019**
OS Boss po

Inhoudsopgave

1. Inleiding: Schoolopleiders en instituutopleiders binnen de <i>Opleidingschool Boss po</i>	3
2. Werkplekieren	4
3. Jaaragenda voor SO en IO 2018-2019	5
Bijlage 1: Ondersteunende gespreksvragen bij de jaaragenda voor SO en IO per contactperiode	9
Bijlage 2: Checklist bij contactperiode januari-februari 2019	20
Bijlage 3: Afspraken m.b.t. samenwerking binnen OS Boss po	21
Contactgegevens Servicepunt voor schoolopleiders en instituutopleiders	22

1. Inleiding: Schoolopleiders en instituutopleiders binnen de *Opleidingsschool Boss po*

Met de toewijzing van de subsidie voor OS BOSS po is gestart met het gezamenlijk toewerken naar een geaccrediteerde opleidingsschool. In verschillende ontwikkelgroepen (*Samenwerking en Organisatie, Werkplekieren, Professionalisering, Kwaliteitszorg en Onderzoek*) worden beleid en een instrumentarium ontwikkeld om dit proces succesvol te maken. Instituutopleiders en schoolopleiders nemen binnen de opleidingsschool een centrale plaats in. Vanaf januari 2017 wordt binnen de OS BOSS po actief gestuurd op de samenwerking tussen de schoolopleiders en instituutopleiders. De samenwerking is geïntensiveerd en er wordt gewerkt vanuit een gemeenschappelijke jaaragenda voor alle schoolopleiders en instituutopleiders. Er zijn contactperiodes van twee maanden vastgesteld waarbinnen vastgestelde onderwerpen van de jaaragenda aan bod komen en er zijn afspraken gemaakt over verslaglegging in de vorm van logboeken. Instituutopleiders gebruiken daarvoor (voorlopig) Shared: J:\Shared.DOP\Stagebureau IVL\Stagebureau Pabo\BOSSPO\12. IO'ers en Schoolopleiders. Per contactperiode zijn richtinggevende vragen geformuleerd ter ondersteuning. Deze zijn als bijlage toegevoegd aan dit document. Als resultaat van de samenwerking tussen werkveld en pabo zijn in de ontwikkelgroepen afspraken gemaakt met betrekking tot het organiseren van een gezamenlijke startbijeenkomst, het gebruik van de schoolcontext als uitgangspunt voor het werkplekieren en afspraken met betrekking tot de procedure bij het samen beoordelen. Ook deze afspraken zijn als bijlage toegevoegd.

Binnen opleidingsscholen zoals OS BOSS po wordt in vrijwel alle gevallen gewerkt met een landelijke terminologie (op basis van de adviescommissie ADEF OidS), mei 2013).

Belangrijkste aanpassingen:

- a. Werkplekbegeleider (voorheen: mentor)
- b. Instituutopleider (voorheen: stagebegeleider)
- c. Schoolopleider (voorheen: stagecoördinator)

2. Werkplekleren

In de jaaragenda voor SO-IO worden drie vormen van werkplekleren onderscheiden (en onder de aandacht gebracht):

d. Leren door deel te nemen aan de dagelijkse gang van zaken in je klas en op school:

Leren op basis van dagelijkse routines (lesgeven, klassenmanagement, relatie met de kinderen, ontwikkelen orde & overwicht, (tijds)planning, groepsplannen, administratie, ouders en oudergesprekken, bijzondere activiteiten, toetsresultaten, inrichting van het lokaal, samenwerken met IB'er en externen, activiteiten op schoolniveau, samenwerken met collega's, commissies, werkgroepen, studiedagen etc.);

e. Leren door de eigen ontwikkeling te koppelen aan de specifieke leermogelijkheden van de school:

Leren op basis van de aangeboden leermogelijkheden binnen de context van de school, gekoppeld aan opleidingsfase (SOM) en persoonlijke leerdoelen van de student (POP);

f. Leren met behulp van opdrachten van de pabo

Leren op basis van opdrachten vanuit de pabo, passend (gemaakt) bij de context van de school (beroepsgerichte opdrachten, toetsing in de stage in de vorm van een portfolio of film, opdrachten vanuit P.G.O., assessments).

De schoolopleider en instituutopleider kunnen samen met de student kijken hoe en wanneer zij aandacht besteden aan de drie vormen van werkplekleren, en of er balans is tussen de drie vormen. De drie vormen worden door de student beschreven in het stageportfolio.

* Onder de term werkplekleren worden alle vormen van leren in authentieke (arbeids)situaties verstaan. Het gaat om gepland en bewust leren van studenten in een authentieke arbeidssituatie gericht op het verwerven van beroepsrelevante competenties (Veldhoven, Poortman, Feenstra, Nieuwenhuis, Van Tilburg & Schmitz, 2009).

3. Jaaragenda voor SO en IO 2018-2019

Hierbij wordt uitgegaan van vijf contactmomenten/contactperiodes, namelijk sept/okt (1) – nov/dec (2) – jan/feb (3) – mrt/apr (4) – mei/juni/juli (5)

1. Contactperiode september/oktober 2018

I) Samenwerking algemeen

- Afspraken/acties vorige contactperiode (mei-juni-juli 2018) (bespreken)
- Evalueren panelgesprek 17-18 (bespreken, vastleggen, doen)
- Plannen van overlegmomenten SO-IO, stagebezoekdagen etc. (bespreken, vastleggen)
- Beschikbare stageplaatsen, alle fases en opleidingsvarianten / geplaatste studenten / lio'ers (bespreken)
- Activiteitenplan OS BOSS po (stand van zaken, bespreken)
- Afspraken/acties (bespreken, vastleggen, doen)

II) Samen begeleiden, opleiden, beoordelen

- Afspraken binnen OS Boss po m.b.t. startbijeenkomst, samen beoordelen, werkpleklers (zie bijlage 3) (bespreken, afstemmen)
- Wederzijdse behoeften en verwachtingen m.b.t. gezamenlijke begeleiding en beoordeling (bespreken, vastleggen)
- Taakverdeling werkplekbegeleider - schoolopleider – instituutopleider / Samen begeleiden (delen verslagen klassenbezoeken)
- Organisatie van gezamenlijke startbijeenkomst voor de studenten (bespreken, doen)
- Informatieboekje voor studenten (bespreken, doen)
- Studenten per route, eisen, data etc. (Mbo-Hbo doorstroomtraject, Deeltijd nieuw, Academische Pabo, Sportroute, YBR) (bespreken)
- Werkpleklers, drie vormen: stand van zaken / koppelen van leermomenten vanuit schoolcontext aan competentieprofiel student (bespreken)

III) Professionalisering

- Persoonlijke ontwikkeldoelen en actiepunten voor 1819 op basis van screening in scholing SO-IO (bespreken, vastleggen)
- Inductieprogramma startende leerkrachten (stand van zaken, bespreken)
- Scholing: stand van zaken, nieuwe collega's voor de B-scholing, nieuwe collega's voor scholing onderzoeksbegeleiding (oktober-november)? (bespreken, doen / indien van toepassing: doorgeven aan het stagebureau: Stagebureau.PABO@hr.nl).

2. Contactperiode november/december 2018

I) Samenwerking algemeen

- Afspraken/acties vorige contactperiode (bespreken)
- Evaluatie plaatsing semester 1 (bespreken)
- Evaluatie van de introductie / startbijeenkomst (bespreken)

- Beschikbare stageplaatsen semester 2, alle fases en opleidingsvarianten, lio'ers (bespreken, doen)
 - Afspraken/acties (bespreken, vastleggen, doen)
- II) Samen begeleiden, opleiden, beoordelen
- Studentbespreking op basis van stagebezoeken (bespreken)
 - Studentbespreking overkoepelend: matching, stagecyclus, onderzoekende houding (bespreken)
 - Tussenevaluatie: alle studenten + Lio > start september, DT: Go-No go, Mbo-Hbo: Stage-adviesformulier (Go-No go) (bespreken)
 - Plannen voor januari eindgesprekken studenten Deeltijd jaar 1 / doorspreken assessments studenten DT jaar 2 (bespreken, doen)
 - Werkpleklers: stand van zaken (bespreken: stand van zaken / eventuele acties: vastleggen, doen)
 - Onderzoek (Indien LIO vanaf februari): is onderwerp / praktijkvraagstuk voor het afstudeeronderzoek bekend?
- III) Professionalisering
- Persoonlijke ontwikkeldoelen en actiepunten voor 1819 op basis van screening in scholing SO-IO (voortgang bespreken, vastleggen)
 - Afronding Post Hbo voor SO en IO (bespreken, afstemmen)
 - Intervisie (mogelijkheden bespreken, afspraken maken)

3. Contactperiode januari/februari 2019

- I) Samenwerking algemeen
- Afspraken/acties vorige contactperiode (bespreken)
 - Evaluatie samenwerking SO-IO (checklist doornemen, zie bijlage 2)
 - Terugkoppeling SO-IO naar directie (bespreken, afspraak plannen)
 - Plannen van het panelgesprek (bespreken, afstemmen, doen)
 - Afspraken/acties (bespreken, vastleggen, doen)
- II) Samen begeleiden, opleiden, beoordelen
- Samen beoordelen: studenten semester 1 (bespreken, vastleggen, doen)
 - Eindgesprekken stage studenten Deeltijd-nieuw: stand van zaken (bespreken)
 - Studentbespreking op basis van stagebezoeken (bespreken)
 - De werkplekbegeleider in beeld (specifieke kwaliteiten in relatie tot 'matching' studenten)
 - Werkpleklers: stand van zaken (bespreken: stand van zaken / eventuele acties: vastleggen, doen)
- III) Professionalisering
- Persoonlijke ontwikkeldoelen en actiepunten voor 1819 op basis van screening in scholing SO-IO (voortgang bespreken, vastleggen)

4. Contactperiode maart/april 2019

I) Samenwerking algemeen

- Afspraken/acties vorige contactperiode (bespreken)
- Afspraken/acties (bespreken, vastleggen, doen)

II) Samen begeleiden, opleiden, beoordelen

- Tussenevaluatie (alle studenten + Lio > start februari / Afsluiting stage AcPa-3studenten: wel/niet lio-vaardig?) (bespreken, beoordelen)
- Werkplekleren: stand van zaken (bespreken: stand van zaken / eventuele acties: vastleggen, doen)

III) Professionalisering

- Intervisie (mogelijkheden bespreken, afspraken maken)

5. Contactperiode mei/juni/juli 2019

I) Samenwerking algemeen

- Afspraken/acties vorige contactperiode (bespreken)
- Stageplaatsing 19-20: beschikbare plaatsten; inventarisatie 'meesters' (in welke groep een mannelijke leerkracht i.v.m. matching) (bespreken)
- Evalueren van het panelgesprek (bespreken, afstemmen, doen)
- Evaluatie samenwerking + afspraken volgend schooljaar (bespreken, vastleggen)
- Afspraken/acties (bespreken, vastleggen, doen)

II) Samen begeleiden, opleiden, beoordelen

- Samen beoordelen: studenten semester 2 (bespreken, vastleggen, doen)
- Evaluatie werkplekleren in 18-19 (bespreken, afspraken vastleggen)
- Evaluatie samen beoordelen in 18-19 (bespreken, afspraken vastleggen)
- Evaluatie informatieboekje voor studenten (bespreken, doen)
- Vooruitkijken: startbijeenkomst 19-20 (bespreken)

III) Professionalisering

- Professionaliseringsbijeenkomsten team /studiedagen 19-20 (bespreken)

Bijlage 1: Ondersteunende gespreksvragen bij de jaaragenda voor SO en IO per contactperiode

Contactperiode september/oktober 2018.

Samenwerking algemeen

- Afspraken/acties vorige contactperiode (mei-juni-juli 2018) (bespreken)
 - *Notulen contactperiode mei/juni/juli: Hoe ver staan we met het uitvoeren van de gemaakte afspraken?*
 - *Is het nodig om acties mee te nemen naar deze periode?*
- Evalueren panelgesprek 17-18 (bespreken, vastleggen, doen)
 - *Heeft het panelgesprek bruikbare feedback opgeleverd?*
 - *Welke acties volgen daaruit?*
 - *Hoe worden de taken verdeeld?*
- Plannen van overlegmomenten SO-IO, stagebezoekdagen etc. (bespreken, vastleggen)
 - *Op welke data plannen we de gesprekken op basis van de jaaragenda voor SO/IO?*
 - *Wat zijn geschikte stagebezoekdagen voor de IO? (zie: jaarkalenders pabo en school)*
- Beschikbare stageplaatsen, alle fases en opleidingsvarianten / geplaatste studenten / lio'ers (bespreken)
 - *Hoeveel stageplaatsen zijn beschikbaar gesteld?*
 - *Is dat (ongeveer) in 50% van het aantal klassen?*
- Activiteitenplan OS BOSS po (stand van zaken, bespreken)
 - *Wat zijn de speerpunten voor 18-19?*
 - *Welke afspraken zijn nodig om deze zaken te realiseren?*
- Afspraken/acties (bespreken, vastleggen, doen)

Samen begeleiden, opleiden, beoordelen

- Afspraken binnen OS Boss po m.b.t. startbijeenkomst, samen beoordelen, werkplekleren (zie bijlage 3) (bespreken, afstemmen)
 - *Zijn de afspraken helder?*
 - *Wat is nodig om deze afspraken te realiseren? Zijn er knelpunten?*
- Wederzijdse behoeften en verwachtingen m.b.t. gezamenlijke begeleiding en beoordeling (bespreken, vastleggen)
- Taakverdeling werkplekbegeleider - schoolopleider – instituutopleider / Samen begeleiden (delen verslagen klassenbezoeken)
 - *Wie doet wat en wanneer? (vastleggen van afspraken/besluiten)*

- *Hoe delen SO en IO hun ervaringen/verslagen (en ondersteunen ze elkaar)?*
- Organisatie van gezamenlijke startbijeenkomst voor de studenten (bespreken, doen)
 - *Wanneer wordt de gezamenlijke startbijeenkomst voor studenten gepland?*
 - *Organiseren we dit in één keer of op twee momenten (i.v.m. later starten van pabo-1)?*
 - *Wat is daarbij de rolverdeling tussen SO en IO?*
 - *Hoe wordt de informatie over BOSS po hierin meegenomen?*
- Informatieboekje voor studenten (bespreken, doen)
 - *Welke aanpassingen zijn gemaakt op schoolniveau?*
 - *Is de schoolcontext beschreven m.b.v. de tussenkopjes?*
 - *Hoe zorgen we voor inhoudelijke afstemming met de studenten?*
- Studenten per route, eisen, data etc. (Mbo-Hbo doorstroomtraject, Deeltijd nieuw, Academische Pabo, Sportroute, YBR) (bespreken)
 - *Is duidelijk welke route of opleidingsvariant elke student volgt en wat dit betekent (specifieke eisen of toetsing, aanwezigheid etc.)*
 - *Zijn de stageboeken voor dit jaar bekend?*
 - *Is de Handleiding Stage Deeltijdopleiding bekend?*
- Werkpleklers, drie vormen: stand van zaken / koppelen van leermomenten vanuit schoolcontext aan competentieprofiel student (bespreken)
 - *In welke opleidingsfase zitten de huidige studenten? Wat betekent dat in de praktijk? (SOM)*
 - *Wat heeft de school te bieden (naast het leren binnen de eigen klas)?*
 - *Hoe begeleiden we de studenten hierin? Welke eisen verbinden we daaraan?*

Professionalisering

- Persoonlijke ontwikkeldoelen en actiepunten voor 1819 op basis van screening in scholing SO-IO (bespreken, vastleggen)
 - *Welke ontwikkeldoelen kwamen uit de Scan tijdens de scholing voor SO en IO?*
 - *Welke afspraken zijn nodig om deze doelen te realiseren?*
- Inductieprogramma startende leerkrachten (stand van zaken, bespreken)
- Scholing: stand van zaken, nieuwe collega's voor de B-scholing, nieuwe collega's voor scholing onderzoeksbegeleiding (oktober-november)? (bespreken, doen / indien van toepassing: doorgeven aan het stagebureau: Stagebureau.PABO@hr.nl).
 - *Zijn er nieuwe collega's die de B-scholing nog niet hebben gevolgd?*
 - *Is er een collega, anders dan de huidig onderzoeksbegeleider, die een afstudeeronderzoek gaat begeleiden en dus de scholing onderzoeksbegeleiding gaat doen?*
 - *Wie geeft de namen door aan het stagebureau?*

Contactperiode november/december 2018.

Samenwerking algemeen

- Afspraken/acties vorige contactperiode (bespreken)
 - *Notulen vorige contactperiode: Hoe ver staan we met het uitvoeren van de gemaakte afspraken?*
 - *Is het nodig om acties mee te nemen naar deze periode?*
- Evaluatie plaatsing semester 1 (bespreken)
 - *Is de plaatsing soepel verlopen?*
 - *Zijn de opgegeven plaatsten ingevuld?*
- Evaluatie van de introductie / startbijeenkomst (bespreken)
 - *Hoe kijken we terug op de gezamenlijke startbijeenkomst?*
 - *Is het nodig om voor de volgende keer iets aan te passen?*
 - *Wat heeft het opgeleverd?*
 - *Hoe gaan we om met nieuwe studenten in semester 2?*
- Beschikbare stageplaatsen semester 2, alle fases en opleidingsvarianten, lio'ers (bespreken, doen)
 - *Hoeveel stageplaatsen zijn beschikbaar gesteld?*
 - *Is voor elke student een 'passende' werkplekbegeleider beschikbaar (matching)?*
 - *Is dat (ongeveer) in 50% van het aantal klassen?*
- Afspraken/acties (bespreken, vastleggen, doen)

Samen begeleiden, opleiden, beoordelen

- Studentbespreking op basis van stagebezoeken (bespreken)
 - *Zijn alle studenten bezocht door de SO en IO?*
 - *Komen de bevindingen van SO, IO en WPB overeen?*
- Studentbespreking overkoepelend: matching, stagecyclus, onderzoekende houding (bespreken)
 - *Is de matching tussen student en WPB in alle gevallen geslaagd?*
 - *Doorlopen alle studenten de stagecyclus (met de daarbij passende afspraken, deadlines, formulieren etc.)?*
 - *Zien we de onderzoekende houding bij alle studenten terug? Waaruit blijkt dat?*
- Tussenevaluatie: alle studenten + Lio > start september, DT: Go-No go, Mbo-Hbo: Stage-adviesformulier (Go-No go) (bespreken)
 - *Go-No go bespreken (indien van toepassing)*
 - *Zijn er studenten die extra begeleiding nodig hebben?*

- *Hoe organiseren we dat?*
- Plannen voor januari eindgesprekken studenten Deeltijd jaar 1 / doorspreken assessments studenten DT jaar 2 (bespreken, doen)
 - *Procedure, data, taakverdeling: is alles duidelijk?*
 - *Wat moet er nog gebeuren?*
- Werkpleklers: stand van zaken (bespreken: stand van zaken / eventuele acties: vastleggen, doen)
 - *Zijn er ontwikkelingen waarneembaar m.b.t de drie vormen van werkpleklers?*
 - *Hoe worden de begeleidende taken m.b.t. werkpleklers uitgevoerd?*
 - *Hoe bewaken we de kwaliteit van het werkpleklers?*
 - *Wordt de koppelkaart actief ingezet?*
 - *Welke mogelijkheden zijn er voor het uitvoeren van projecten, vakprofielingsopdrachten etc.?*
- *Hier zou je aan kunnen denken bij Samenwerken met collega's:*
 - *Deelname aan studiedagen, (werk)vergaderingen, projectgroepen, ander overleg:*
 - *Welke zijn relevant voor deze student in het komende schooljaar? Kijk in de SOM bij 5.1.*
 - *Welke inzet wordt er dan van de student verwacht? Kijk in de SOM bij 5.1.*
 - *Als de studiedag/vergadering op een niet-stagedag valt, kunnen SO, IO en student regelen dat de student er toch kan zijn?*
 - *Hoe komt de student tot leren met deze activiteit? Wordt er een nagesprek gevoerd met mentor, SO of IO t.a.v. ontwikkeling op de competentie? Wordt de Koppelkaart ingezet en door wie? Hoe verwerkt de student de leeropbrengsten?*
- *Hier zou je aan kunnen denken bij Samenwerken met ouders:*
 - *Deelname aan oudergesprekken, kennismakingsgesprekken, voortgangsgesprekken, rapportgesprekken, adviesgesprekken, intakes, informatieavonden voor ouders:*
 - *Welke zijn relevant voor deze student in het komende schooljaar? Kijk in de SOM bij 6.1.*
 - *Welke inzet wordt er dan van de student verwacht? Kijk in de SOM bij 6.1.*
 - *Als de oudergesprek/-bijeenkomst op een niet-stagedag valt, kunnen SO, IO en student regelen dat de student er toch kan zijn?*
 - *Hoe komt de student tot leren met deze activiteit? Wordt er een nagesprek gevoerd met mentor, SO of IO t.a.v. ontwikkeling op de competentie? Wordt de Koppelkaart ingezet en door wie? Hoe verwerkt de student de leeropbrengsten?*
- *Hier zou je aan kunnen denken bij Samenwerken met externen:*

- *Deelname aan overdrachtsgesprekken, overleg met wijkpartners. Ambulant begeleiders, logopedist, ergotherapeut, schoolmaatschappelijk werk, wijkteam, culturele organisaties, ...:*
 - *Welke zijn relevant voor deze student in het komende schooljaar? Kijk in de SOM bij 6.2.*
 - *Welke inzet wordt er dan van de student verwacht? Kijk in de SOM bij 6.2.*
 - *Als de oudergesprek/-bijeenkomst op een niet-stagedag valt, kunnen SO, IO en student regelen dat de student er toch kan zijn?*
 - *Hoe komt de student tot leren met deze activiteit? Wordt er een nagesprek gevoerd met mentor, SO of IO t.a.v. ontwikkeling op de competentie? Wordt de Koppelkaart ingezet en door wie? Hoe verwerkt de student de leeropbrengsten?*
- Onderzoek (Indien LIO vanaf februari): is onderwerp / praktijkvraagstuk voor het afstudeeronderzoek bekend?
 - *Heeft de onderzoeksbegeleider een keuze kunnen maken? Loopt hij of zij nog ergens tegenaan? Laat hem/haar contact opnemen met Liesbeth van Beijsterveldt (e.m.van.beijsterveldt@hr.nl)*

Professionalisering

- Persoonlijke ontwikkeldoelen en actiepunten voor 1819 op basis van screening in scholing SO-IO (voortgang bespreken, vastleggen)
 - *Hoe werken we aan onze persoonlijke ontwikkeldoelen?*
- Afronding Post Hbo voor SO en IO (bespreken, afstemmen)
 - *Hebben we de benodigde documenten verzameld?*
 - *Hoe gaan we de presentatie vormgeven? Wie doet wat?*
 - *Zitten we op schema? Wat moet er nog gebeuren?*
- Intervisie (mogelijkheden bespreken, afspraken maken)
 - *Welke mogelijkheden zien we voor intervisie?*
 - *Wie betrekken we daarbij? (Alle studenten? Ook startende leerkrachten?)*
 - *Zijn er al afspraken gemaakt?*
 - *Hoe is de taakverdeling tussen SO en IO?*

Contactperiode januari/februari 2019.

Samenwerking algemeen

- Afspraken/acties vorige contactperiode (bespreken)
 - *Notulen vorige contactperiode: Hoe ver staan we met het uitvoeren van de gemaakte afspraken?*

- *Is het nodig om acties mee te nemen naar deze periode?*
- Evaluatie samenwerking SO-IO (checklist doornemen, zie bijlage 2)
 - *Is de samenwerking op basis van de jaargenda up-to-date of zijn er bepaalde zaken blijven liggen / aan de aandacht ontsnapt?*
 - *Hoe kijken we terug op onze samenwerking in 2018?*
 - *Hebben we alle zaken uit de checklist kunnen realiseren?*
 - *Zijn er acties wenselijk / noodzakelijk?*
- Terugkoppeling SO-IO naar directie (bespreken, afspraak plannen)
 - *Is er een afspraak gemaakt met de schooldirectie om stand van zaken, werkzaamheden, evt. aandachtspunten en/of knelpunten door te spreken?*
 - *Is er een agenda gemaakt voor dit gesprek?*
- Plannen van het panelgesprek (bespreken, afstemmen, doen)
 - *Op welke datum en tijd wordt het panelgesprek uitgevoerd? (voorkeur: april)*
 - *Welke werkplekbegeleiders en studenten worden uitgenodigd (naast directie, SO en IO)?*
 - *Wanneer en op welke manier nodigt de SO de deelnemers uit?*
- Afspraken/acties (bespreken, vastleggen, doen)

Samen begeleiden, opleiden, beoordelen

- Samen beoordelen: studenten semester 1 (bespreken, vastleggen, doen)
 - *Hoe wordt de gezamenlijke beoordeling van de studenten in semester 1 georganiseerd?*
 - *Zitten de WPB, SO en IO hierbij op dezelfde lijn?*
- Eindgesprekken stage studenten Deeltijd-nieuw: stand van zaken (bespreken)
Indien van toepassing:
 - *Is alles duidelijk rondom het eindgesprek voor de DT-studente jaar 1?*
 - *Zijn er afspraken gemaakt?*
- Studentbespreking op basis van stagebezoeken (bespreken)
 - *Zijn alle studenten bezocht door de SO en IO?*
 - *Komen de bevindingen van SO, IO en WPB overeen?*
- De werkplekbegeleider in beeld (specifieke kwaliteiten in relatie tot 'matching' studenten)
 - *Waar worden de studenten geplaatst is semester 2?*
 - *Is de matching student-werkplekbegeleider hierin meegenomen?*
- Werkplekleren: stand van zaken (bespreken: stand van zaken / eventuele acties: vastleggen, doen)
 - *Welke activiteiten vinden plaats?*

- *Hoe zijn de taken verdeeld tussen SO en IO?*
- *Hoe is de relatie tussen WPL, SOM en POP gerealiseerd?*
- *Hoe is de student betrokken bij WPL vanuit de schoolcontext?*
- *Zie voor uitgebreide toelichting: contactperiode november/december.*

Professionalisering

- Persoonlijke ontwikkeldoelen en actiepunten voor 1819 op basis van screening in scholing SO-IO (voortgang bespreken, vastleggen)
 - *Hoe gaan we verder na de gezamenlijke scholing?*

Contactperiode maart/april 2019.

Samenwerking algemeen

- Afspraken/acties vorige contactperiode (bespreken)
 - *Notulen vorige contactperiode: Hoe ver staan we met het uitvoeren van de gemaakte afspraken?*
 - *Is het nodig om acties mee te nemen naar deze periode?*
- Afspraken/acties (bespreken, vastleggen, doen)

Samen begeleiden, opleiden, beoordelen

- Tussenevaluatie (alle studenten + Lio > start februari / Afsluiting stage AcPa-3studenten: wel/niet lio-vaardig?) (bespreken, beoordelen)
 - *Go-No go / lio-vaardigheid bespreken (indien van toepassing)*
 - *Zijn er studenten die extra begeleiding nodig hebben?*
 - *Hoe organiseren we dat?*
- Werkplekleren: stand van zaken (bespreken: stand van zaken / eventuele acties: vastleggen, doen)
 - *Hoe ver zijn we met de implementatie van het werkplekleren in drie vormen?*
 - *Wat is er nodig om hierin nog voortgang te boeken?*
 - *Welke acties volgen daaruit?*
 - *Hoe verdelen we de taken daarbij?*
 - *Hoe is de relatie tussen WPL, SOM en POP gerealiseerd?*
 - *Hoe is de student betrokken bij WPL vanuit de schoolcontext?*
 - *Hoe verloopt de dataverzameling voor het afstudeeronderzoek van de LIO-student?*

Professionalisering

- Intervisie (mogelijkheden bespreken, afspraken maken)
 - *Welke mogelijkheden zien we voor intervisie?*
 - *Wie betrekken we daarbij? (Alle studenten? Ook startende leerkrachten?)*
 - *Zijn er al afspraken gemaakt?*
 - *Hoe is de taakverdeling tussen SO en IO?*

Contactperiode mei/juni/juli 2019.

Samenwerking algemeen

- Afspraken/acties vorige contactperiode (bespreken)
 - *Notulen vorige contactperiode: Hoe ver staan we met het uitvoeren van de gemaakte afspraken?*
 - *Is het nodig om acties mee te nemen naar deze periode?*
- Stageplaatsing 19-20: beschikbare plaatsen; inventarisatie 'meesters' (in welke groep een mannelijke leerkracht i.v.m. matching) (bespreken)
 - *Hoeveel stageplaatsen zijn beschikbaar voor het volgende schooljaar?*
 - *Is dat (ongeveer) in 50% van het aantal klassen?*
 - *Hoeveel mannelijke WPB's zitten daarbij en in welke groepen?*
- Evalueren van het panelgesprek (bespreken, afstemmen, doen)
 - *Is het panelgesprek uitgevoerd volgens de planning (april)?*
 - *Wat waren de opbrengsten?*
 - *Welke acties en/of voornemens volgen daaruit?*
 - *Hoe is daarbij de taakverdeling?*
- Evaluatie samenwerking + afspraken volgend schooljaar (bespreken, vastleggen)
 - *Hoe kijken we terug op onze samenwerking in dit schooljaar?*
 - *Welke afspraken maken we voor volgend jaar?*
- Afspraken/acties (bespreken, vastleggen, doen)

Samen begeleiden, opleiden, beoordelen

- Samen beoordelen: studenten semester 2 (bespreken, vastleggen, doen)
 - *Hoe wordt de gezamenlijke beoordeling van de studenten in semester 2 georganiseerd?*

- *Zitten de WPB, SO en IO hierbij op dezelfde lijn?*
- Evaluatie werkpleklers in 18-19 (bespreken, afspraken vastleggen)
 - *Is het gelukt om het leren van studenten te koppelen aan de drie vormen van werkpleklers?*
 - *Is de relatie tussen opleidingsfase (SOM), persoonlijke leerdoelen (POP) en schoolcontext voor studenten duidelijk geworden?*
 - *Hebben de studenten een actieve rol gespeeld binnen het werkpleklers in drie vormen?*
 - *Heeft dat voldoende resultaat opgeleverd?*
 - *Wat was de opbrengst van het afstudeeronderzoek?*
- Evaluatie samen beoordelen in 18-19 (bespreken, afspraken vastleggen)
 - *Hoe is het samen beoordelen dit jaar verlopen?*
 - *Hebben we ons aan de gemaakte afspraken (zie bijlage 3) kunnen houden?*
 - *Waren er knelpunten?*
 - *Hoe was de afstemming? Is een second opinion nodig geweest?*
- Evaluatie informatieboekje voor studenten (bespreken, doen)
 - *Hoe beoordelen we het informatieboekje voor studenten?*
 - *Hebben we suggesties? Zijn er aanpassingen wenselijk/noodzakelijk?*
 - *Wie communiceert hierover? (I.g. mijnders@hr.nl)*
- Vooruitkijken: startbijeenkomst 19-20 (bespreken)
 - *Kunnen we al een moment bepalen voor de gezamenlijke startbijeenkomst?*
 - *Wat moet er nog gebeuren en hoe verdelen we de taken?*

Professionalisering

- Professionaliseringsbijeenkomsten team /studiedagen 19-20 (bespreken)
 - *Zijn de studiedagen van de school voor 19-20 bekend?*

Bijlage 2: Checklist bij contactperiode januari-februari 2019:

	Onderwerp/stelling	Acties + naam	Datum
1.	In 2018 zijn minimaal vijf gesprekken gevoerd (minimaal één gesprek per contactperiode) tussen SO en IO op basis van de jaaragenda voor schoolopleiders en instituutopleiders.		
2.	Van deze gesprekken zijn verslagen gemaakt binnen het daarvoor bestemde format (logboek).		
3.	Het logboek is up-to-date aanwezig op de locatie: Shared > Stagebureau IVL > Stagebureau Pabo > BOSSPO > 12. IO'ers en schoolopleiders > Logboeken IO-SO > OS BOSS po.		
4.	De schoolcontext is beschreven.		
5.	De specifieke leermogelijkheden voor de student op de school worden expliciet vermeld en beknopt toegelicht binnen de contextbeschrijving.		
6.	De contextbeschrijving is opgenomen in het informatieboekje voor de studenten.		
7.	De stagevaardigheid van de studenten wordt op basis van gelijkwaardigheid beoordeeld door het opleidingsteam (werkplekbegeleider, schoolopleider en instituutopleider).		

Bijlage 3: Afspraken m.b.t. samenwerking binnen OS Boss po

A. Startbijeenkomst:

1. Op alle scholen binnen *OS Boss po* wordt zo spoedig mogelijk na aanvang van stage een gezamenlijke startbijeenkomst voor alle studenten georganiseerd door de schoolopleider en instituutopleider (die daarbij ook beiden aanwezig zijn). De bijeenkomst vindt plaats op een stagedag (dinsdag). Dit wordt als activiteit voor de IO's opgenomen in de jaarkalender van de pabo.
2. Schoolopleider en instituutopleider gaan hierbij uit van een vooraf vastgestelde agenda, waarop in elk geval staan:
 - a. Algemene gegevens m.b.t de stageschool (schoolgids, informatiepakket).
 - b. De schoolcontext + specifieke leermogelijkheden.
 - c. OS Boss po (opleidingsschool, samenwerking school-pabo etc.).
 - d. Stageboek, stagecyclus, stageformulieren.
 - e. (Wederzijdse) verwachtingen (wat mag de student verwachten van zijn werkplekbegeleider (WPB), schoolopleider (SO) en instituutopleider (IO), wat verwachten de school en begeleiders van de student), beroepshouding, privacy, regels + afspraken.
 - f. Rondleiding door de school.

B. Schoolcontext + specifieke leermogelijkheden:

1. Van elke school is de schoolcontext (inclusief de specifieke leermogelijkheden voor de student) beschreven.
2. Binnen *OS Boss po* streven we naar een optimale matching tussen student/school en student/werkplekbegeleider op basis van:
 - de specifieke hulpvraag van de student;
 - specifieke leermogelijkheden van de school (expertise, schoolconcept, aanwezigheid vakleerkracht bij specialisatie etc.);
 - specifieke kwaliteiten van de werkplekbegeleider.

De IO kan een student op basis hiervan en in overleg met het stagebureau een student doorplaatsen naar een andere school/werkplekbegeleider binnen zijn scholenpakket, of kan met het stagebureau communiceren over een specifieke leervraag/voorkeur. Aandachtspunt hierbij: de student moet zijn hulpvraag of voorkeur aan kunnen geven.

C. Samen beoordelen:

1. De stagevaardigheid van de student wordt beoordeeld door de WPB, SO en IO als drie gelijkwaardige partners. Hierbij wordt gestreefd naar consensus. Als geen overeenstemming wordt bereikt, volgt een second opinion vanuit instituut en werkveld. Dit geldt voor elk

beoordelingsmoment binnen de vier fasen (dus ook voor behalen van liovaardigheid, GO voor P-assessment, GO voor afstudeerassessment etc.).

2. Het stageportfolio wordt beoordeeld door de IO. Het stageportfolio kan geen onvoldoende stagevaardigheid compenseren.
3. IO en SO bezoeken elke student minimaal één keer per stageperiode (semester).
4. Bij een (dreigende) onvoldoende m.b.t. de stagevaardigheid is het wenselijk dat de student per stageperiode minimaal twee keer wordt bezocht door SO en IO.
5. WPB, SO en IO beoordelen de student op basis van dezelfde uitgangspunten (vastgelegd in SOM: deelcompetenties + uitwerking in indicatoren per fase).

Servicepunt voor schoolopleiders en instituutopleiders

Neem bij vragen of onduidelijkheden contact op met het servicepunt: l.g.mijnders@hr.nl (Lau Mijnders).

CC naar: Stagebureau.PABO@hr.nl (Angeliq de Bruin, hoofd stagebureau IVL)

Bijlage 6: Logboek schoolopleider-instituutsopleider

School Adres Telefoon Directeur E: directie Schoolopleider: E: Instituutsopleider HR: E:		Vormen van samenwerking
Datum contact	Wie namens school	Onderwerp(en)
		Contactperiode september/oktober 2018 IV) <u>Samenwerking algemeen</u> <ul style="list-style-type: none"> • Afspraken/acties vorige contactperiode (mei-juni-juli 2018) (bespreken) • Evalueren panelgesprek 17-18 (bespreken, vastleggen, doen) • Plannen van overlegmomenten SO-IO, stagebezoekdagen etc. (bespreken, vastleggen) • Beschikbare stageplaatsen, alle fases en opleidingsvarianten / geplaatste studenten / lio'ers (bespreken) • Activiteitenplan OS BOSS po (stand van zaken, bespreken) • Afspraken/acties (bespreken, vastleggen, doen)
	Wie namens HR	V) <u>Samen begeleiden, opleiden, beoordelen</u> <ul style="list-style-type: none"> • Afspraken binnen OS Boss po m.b.t. startbijeenkomst, samen beoordelen, werkplekieren (zie bijlage 3) (bespreken, afstemmen) • Wederzijdse behoeften en verwachtingen m.b.t. gezamenlijke begeleiding en beoordeling (bespreken, vastleggen) • Taakverdeling werkplekbegeleider - schoolopleider – instituutsopleider / Samen begeleiden (delen verslagen klassenbezoeken) • Organisatie van gezamenlijke startbijeenkomst voor de studenten (bespreken, doen) • Informatieboekje voor studenten (bespreken, doen) • Studenten per route, eisen, data etc. (Mbo-Hbo doorstroomtraject, Deeltijd nieuw,

		<p>Academische Pabo, Sportroute, YBR) (bespreken)</p> <ul style="list-style-type: none"> • Werkpleklers, drie vormen: stand van zaken / koppelen van leermomenten vanuit schoolcontext aan competentieprofiel student (bespreken) <p>VI) <u>Professionalisering</u></p> <ul style="list-style-type: none"> • Persoonlijke ontwikkeldoelen en actiepunten voor 1819 op basis van screening in scholing SO-IO (bespreken, vastleggen) • Inductieprogramma startende leerkrachten (stand van zaken, bespreken) • Scholing: stand van zaken, nieuwe collega's voor de B-scholing, nieuwe collega's voor scholing onderzoeksbegeleiding (oktober-november)? (bespreken, doen / indien van toepassing: doorgeven aan het stagebureau: Stagebureau.PABO@hr.nl).
Verslag:		
Aanvullende of gewijzigde contactinformatie:		
Datum contact	Wie namens school	Onderwerp(en)
		<p>Contactperiode november/december 2018</p> <p>IV) <u>Samenwerking algemeen</u></p> <ul style="list-style-type: none"> • Afspraken/acties vorige contactperiode (bespreken) • Evaluatie plaatsing semester 1 (bespreken) • Evaluatie van de introductie / startbijeenkomst (bespreken) • Beschikbare stageplaatsen semester 2, alle fases en opleidingsvarianten, lio'ers (bespreken, doen) • Afspraken/acties (bespreken, vastleggen, doen) <p>V) <u>Samen begeleiden, opleiden, beoordelen</u></p> <ul style="list-style-type: none"> • Studentbespreking op basis van stagebezoeken (bespreken) • Studentbespreking overkoepelend: matching, stagecyclus, onderzoekende houding (bespreken)
	Wie namens HR	

		<ul style="list-style-type: none"> • Tussenevaluatie: alle studenten + Lio > start september, DT: Go-No go, Mbo-Hbo: Stage-adviesformulier (Go-No go) (bespreken) • Plannen voor januari eindgesprekken studenten Deeltijd jaar 1 / doorspreken assessments studenten DT jaar 2 (bespreken, doen) • Werkplekklere: stand van zaken (bespreken: stand van zaken / eventuele acties: vastleggen, doen) • Onderzoek (Indien LIO vanaf februari): is onderwerp / praktijkvraagstuk voor het afstudeeronderzoek bekend? <p>VI) <u>Professionalisering</u></p> <ul style="list-style-type: none"> • Persoonlijke ontwikkeldoelen en actiepunten voor 1819 op basis van screening in scholing SO-IO (voortgang bespreken, vastleggen) • Afronding Post Hbo voor SO en IO (bespreken, afstemmen) • Intervisie (mogelijkheden bespreken, afspraken maken)
--	--	--

Aanvullende of gewijzigde contactinformatie:

Datum contact	Wie namens school	Onderwerp(en)
		<p>Contactperiode januari/februari 2019</p> <p>IV) <u>Samenwerking algemeen</u></p> <ul style="list-style-type: none"> • Afspraken/acties vorige contactperiode (bespreken) • Evaluatie samenwerking SO-IO (checklist doornemen, zie bijlage 2) • Terugkoppeling SO-IO naar directie (bespreken, afspraak plannen) • Plannen van het panelgesprek (bespreken, afstemmen, doen) • Afspraken/acties (bespreken, vastleggen, doen) <p>V) <u>Samen begeleiden, opleiden, beoordelen</u></p> <ul style="list-style-type: none"> • Samen beoordelen: studenten semester 1 (bespreken, vastleggen, doen)
	Wie namens HR	

		<ul style="list-style-type: none"> • Eindgesprekken stage studenten Deeltijd-nieuw: stand van zaken (bespreken) • Studentbespreking op basis van stagebezoeken (bespreken) • De werkplekbegeleider in beeld (specifieke kwaliteiten in relatie tot 'matching' studenten) • Werkplekleren: stand van zaken (bespreken: stand van zaken / eventuele acties: vastleggen, doen) <p>VI) <u>Professionalisering</u></p> <ul style="list-style-type: none"> • Persoonlijke ontwikkeldoelen en actiepunten voor 1819 op basis van screening in scholing SO-IO (voortgang bespreken, vastleggen)
Aanvullende of gewijzigde contactinformatie:		
Datum contact	Wie namens school	Onderwerp(en)
	Wie namens HR	<p>Contactperiode maart/april 2019</p> <p>IV) <u>Samenwerking algemeen</u></p> <ul style="list-style-type: none"> • Afspraken/acties vorige contactperiode (bespreken) • Afspraken/acties (bespreken, vastleggen, doen) <p>V) <u>Samen begeleiden, opleiden, beoordelen</u></p> <ul style="list-style-type: none"> • Tussenevaluatie (alle studenten + Lio > start februari / Afsluiting stage AcPa-3studenten: wel/niet lio-vaardig?) (bespreken, beoordelen) • Werkplekleren: stand van zaken (bespreken: stand van zaken / eventuele acties: vastleggen, doen) <p>VI) <u>Professionalisering</u></p> <ul style="list-style-type: none"> • Intervisie (mogelijkheden bespreken, afspraken maken)

Verslag:

Aanvullende of gewijzigde contactinformatie:

Datum contact	Wie namens school	Onderwerp(en)
		Contactperiode mei/juni/juli 2019 IV) <u>Samenwerking algemeen</u> <ul style="list-style-type: none">• Afspraken/acties vorige contactperiode (bespreken)• Stageplaatsing 19-20: beschikbare plaatsten; inventarisatie 'meesters' (in welke groep een mannelijke leerkracht i.v.m. matching) (bespreken)• Evalueren van het panelgesprek (bespreken, afstemmen, doen)• Evaluatie samenwerking + afspraken volgend schooljaar (bespreken, vastleggen)• Afspraken/acties (bespreken, vastleggen, doen) V) <u>Samen begeleiden, opleiden, beoordelen</u> <ul style="list-style-type: none">• Samen beoordelen: studenten semester 2 (bespreken, vastleggen, doen)• Evaluatie werkplekieren in 18-19 (bespreken, afspraken vastleggen)• Evaluatie samen beoordelen in 18-19 (bespreken, afspraken vastleggen)• Evaluatie informatieboekje voor studenten (bespreken, doen)• Vooruitkijken: startbijeenkomst 19-20 (bespreken) VI) <u>Professionalisering</u> <ul style="list-style-type: none">• Professionaliseringsbijeenkomsten team /studiedagen 19-20 (bespreken)
	Wie namens HR	

Verslag:

Aanvullende of gewijzigde contactinformatie:

Datum contact	Wie namens school	Onderwerp(en)
----------------------	--------------------------	----------------------

		•
	Wie namens HR	

Verslag:

Aanvullende of gewijzigde contactinformatie:

Datum contact	Wie namens school	Onderwerp(en)
----------------------	--------------------------	----------------------

	Wie namens HR	

Aanvullende of gewijzigde contactinformatie:

Datum contact	Wie namens school	Onderwerp(en)
----------------------	--------------------------	----------------------

	Wie namens HR	

--	--	--

Verslag:

Aanvullende of gewijzigde contactinformatie:

Datum contact	Wie namens school	Onderwerp(en)
----------------------	--------------------------	----------------------

	Wie namens HR	

Verslag:

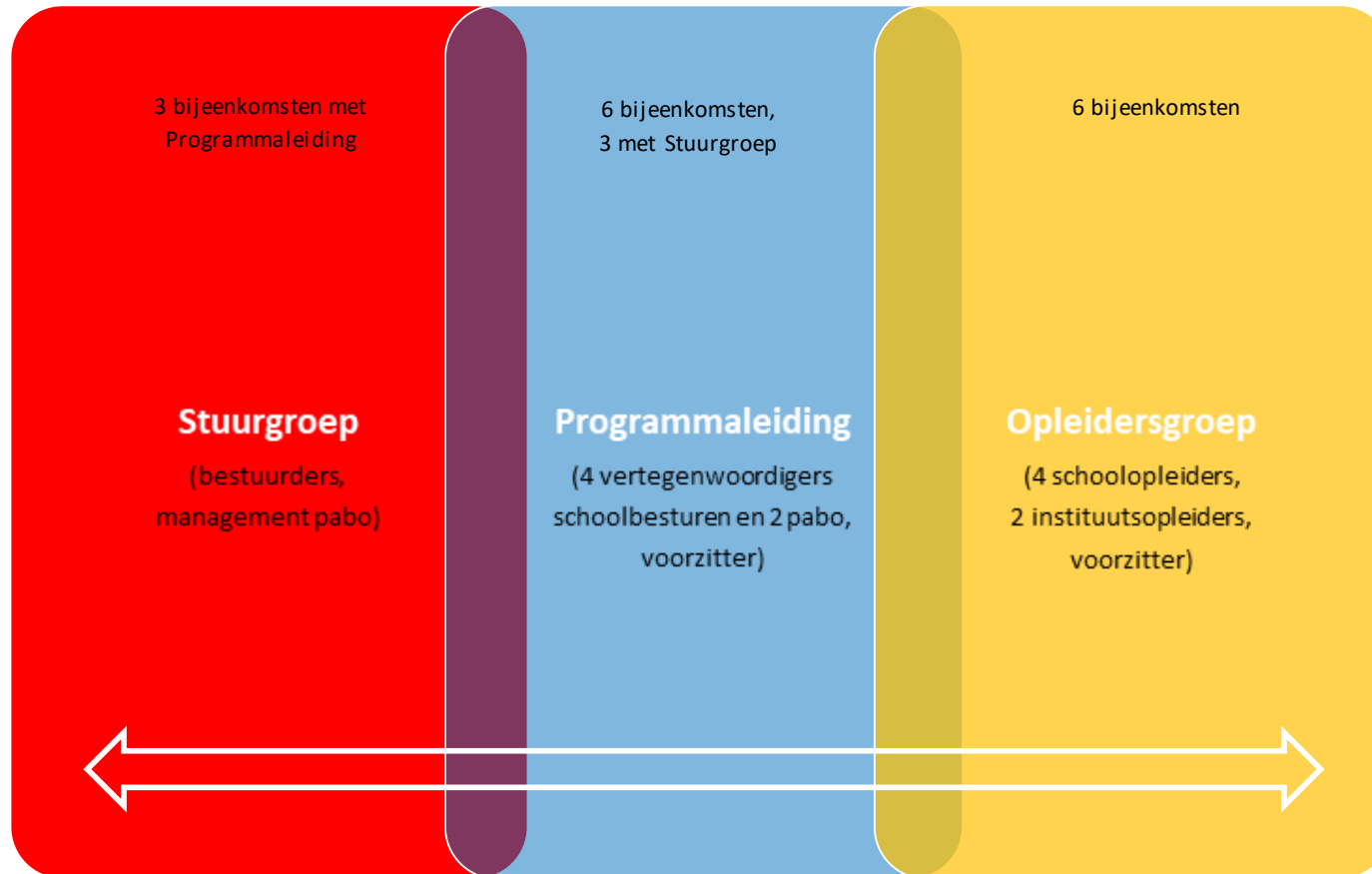
Aanvullende of gewijzigde contactinformatie:

Datum contact	Wie namens school	Onderwerp(en)
----------------------	--------------------------	----------------------

	Wie namens HR	

Verslag:

Bijlage 7: Organogram OS BOSS po

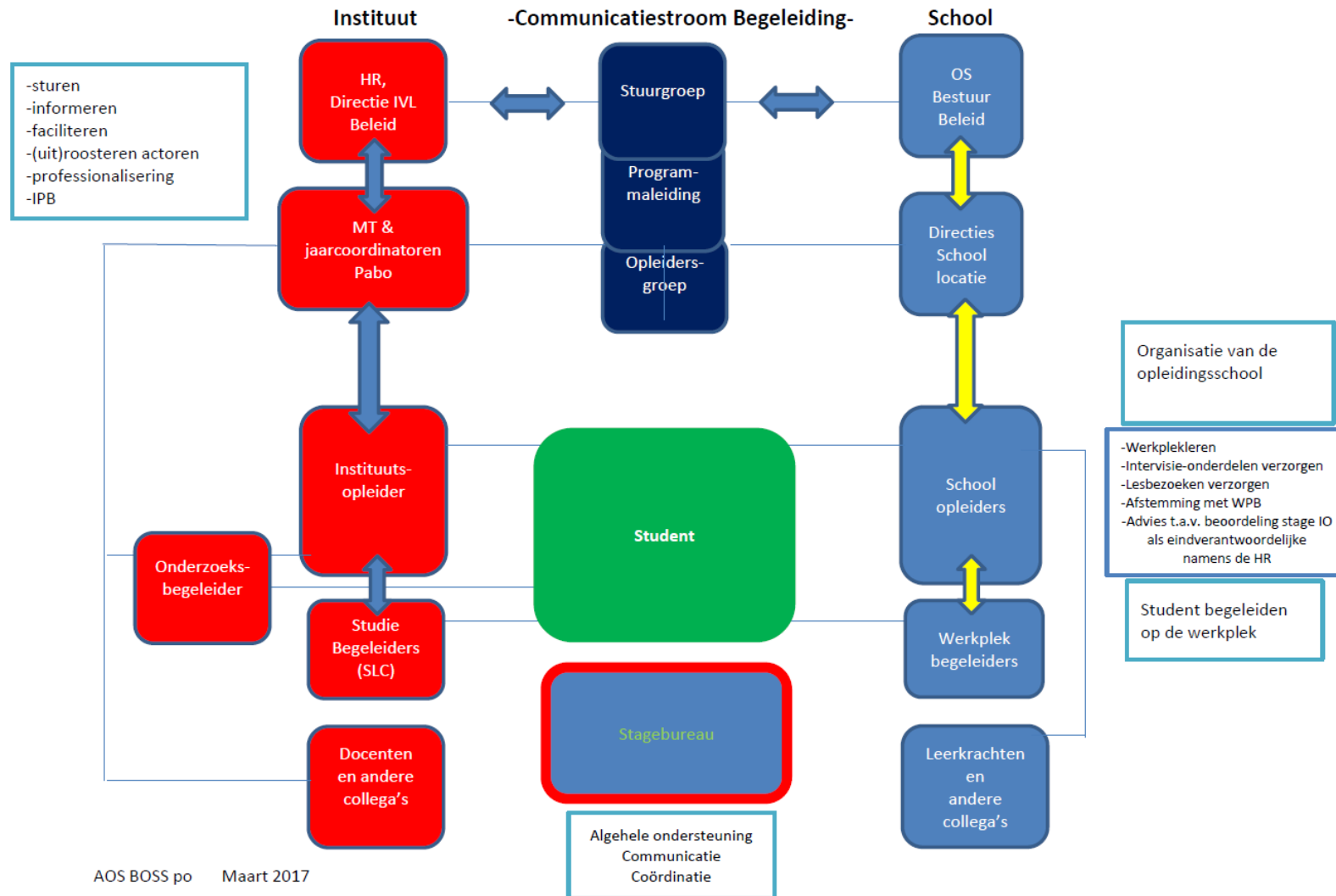


Eindverantwoordelijk
Visie, ambities, hoofddoelen

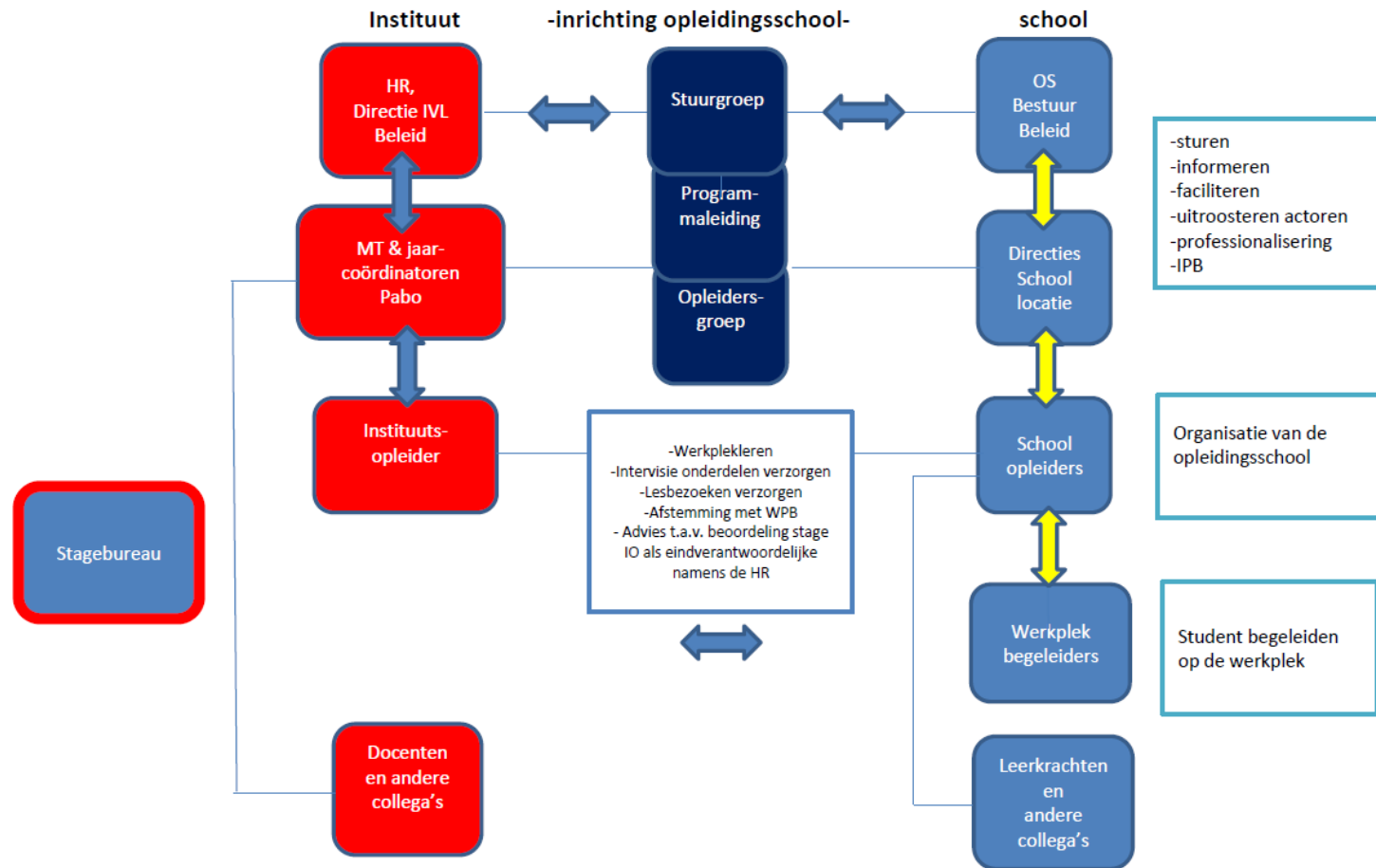
Onderlinge samenwerking
Kwaliteitsontwikkeling
Professionalisering

Contact
Actuele ontwikkelingen

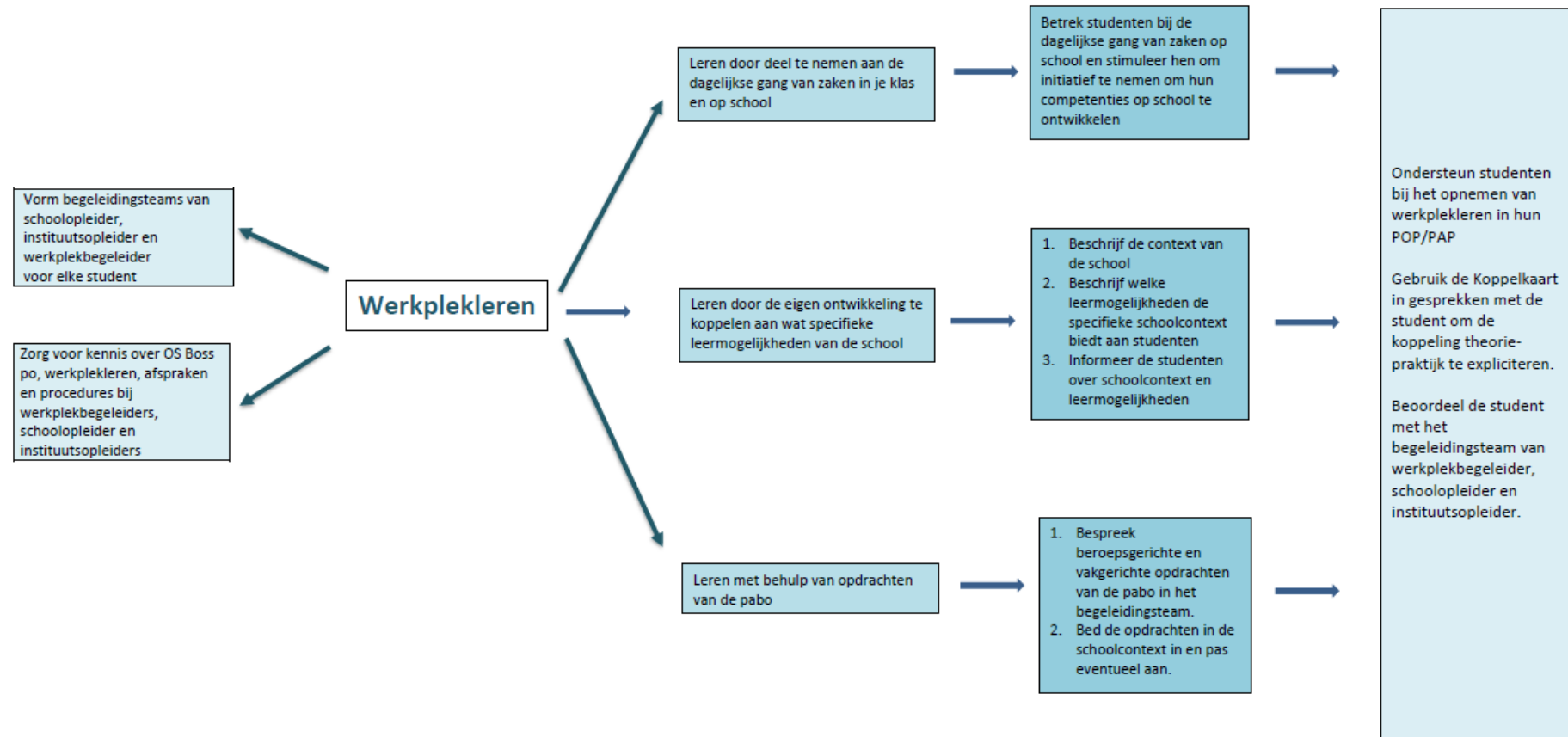
Bijlage 8: Communicatiemodel OS Boss po begeleiding



Bijlage 9: Communicatiemodel OS Boss po beleid



Bijlage 10: Schema werkwijze werkplekleren



Handleiding Stage Deeltijdopleiding Jaar 1



Pabo Hogeschool Rotterdam

September 2017

Inleiding

In het eerste jaar van de Deeltijdopleiding Pabo loopt de student in semester 1 stage in groep 5, 6, 7 of 8 (of een combinatie hiervan). In semester 2 loopt de student stage in groep 3 of 4 (of een combinatie hiervan). Deze stages worden door het stagebureau van de pabo ingedeeld.

In deze handleiding wordt een toelichting gegeven op de doelen, begeleiding, oriëntatiedagen en afronding van beide stages.

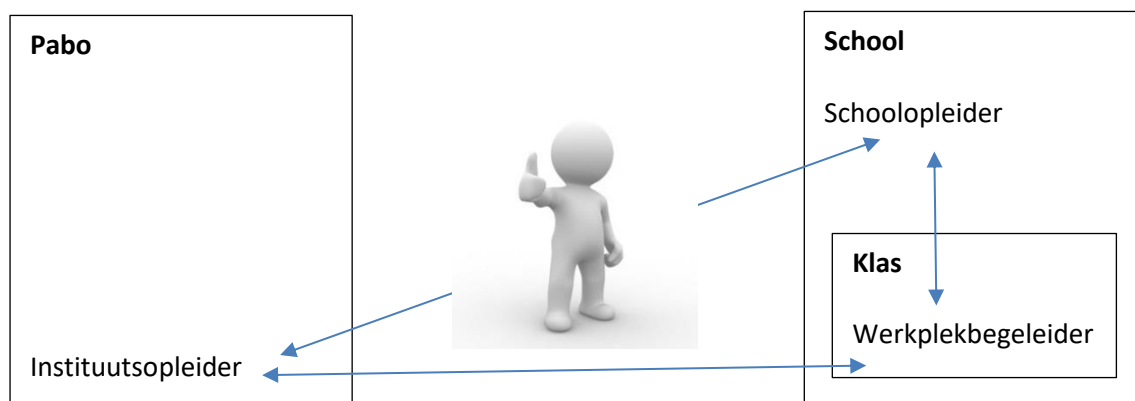
Doelen voor de student

Semester 1: aan het eind van dit semester laat je zien waar je staat als aankomend leerkracht op basis van de criteria van niveau 1 van het competentieprofiel. De mate waarin het niveau behaald moet zijn, verschilt per semester

Semester 2: aan het eind van dit semester laat je zien dat je voldoet aan de criteria van niveau 1 (propedeuse) van het competentieprofiel. De mate waarin het niveau behaald moet zijn, verschilt per semester.

Begeleiding

De student wordt in de stage begeleid door een instituutsopleider (IO) van de pabo, een werkplekbegeleider (WPB) die ook leerkracht van de stageklas is en een schoolopleider (SO) van de stageschool. Deze begeleiders hebben gedurende de stage meerdere malen contact. De beoordeling van de stage vindt in overleg tussen deze drie begeleiders plaats.



Korte beschrijving van de begeleiders in de stage:

Instituutsopleider	Begeleider vanuit de Pabo. Bezoekt de student minimaal eens per stageperiode.
Schoolopleider	Begeleider vanuit de school. Verantwoordelijk voor plaatsing studenten binnen de school. Bezoekt de student minimaal eens per stageperiode.
Werkplekbegeleider	Begeleider in de klas. Observeert de student elke stagedag en geeft feedback nav observaties. Zorgt voor ontwikkelingsmogelijkheden voor de student in de stage.

De student stuurt naar aanleiding van ervaringen in de praktijk, feedback en gelezen literatuur zijn leerproces. In de stageperiode stelt de student doelen op waar hij aan wil werken. Deze doelen kunnen bijgesteld worden. In de SLC-lessen oefent de student met het opstellen van de doelen. De doelen worden beschreven in een Persoonlijk Ontwikkelplan (POP, zie bijlage 1). In dit POP wordt de aanleiding van de doelen beschreven en worden de doelen gekoppeld aan de competenties (zie ook SOM, bijlage 4) en theorie (vanuit de aangeboden lessen en/of zelf gezocht). De doelen worden SMART geformuleerd. SMART staat voor Specifiek, Meetbaar, Acceptabel, Realistisch en Tijdsgebonden. In de stage communiceert de student zijn doelen duidelijk met zijn begeleiders (IO, WPB en SO).

De student wordt iedere stagedag begeleid door de WPB. Deze observeert de lessen van de student en geeft feedback. De doelen van het POP worden meegenomen bij deze feedback. De student bereidt zijn lessen op tijd voor via het lesvoorbereidingsformulier. Per semester komt de IOL tenminste een keer op stagebezoek. Voorafgaand aan dit bezoek levert de student zijn POP en lesvoorbereiding in. De rol van de SO is afhankelijk van de invulling van de school en kan verschillen. De SO is medeverantwoordelijk voor de begeleiding van de student. In de begeleiding komt de koppeling tussen praktijk, competenties van de SOM en de theorie voortdurend naar voren. De begeleiders zullen hiervoor koppelkaarten hanteren. De koppelkaarten zullen in de SLC-lessen toegelicht worden.

Afronding

De stage wordt afgerond door middel van een eindgesprek. Aan het eind van het semester wordt het eindgesprek afgenomen door de instituutsopleider en de werkplekbegeleider/ schoolopleider. Dit gesprek duurt twintig minuten en vindt plaats op de stageschool. In het gesprek licht de student toe hoe hij voldoet aan het vereiste niveau van de gekozen deelcompetenties.

Voorwaarde om aan het gesprek deel te mogen nemen is dat de student een Go krijgt bij de tussenevaluatie door de instituutsopleider en werkplekbegeleider. Voor de tussenevaluatie wordt bijlage 2 ingevuld door de begeleiders. De tussenevaluatie vindt plaats uiterlijk een maand voor het eindgesprek.

Krijgt de student een No Go, dan krijgt de student een stageverlenging (doelen en aantal dagen in samenspraak met instituutsopleider en werkplekbegeleider). Heeft de student vervolgens bij een nieuwe tussenevaluatie laten zien voldoende vorderingen te hebben gemaakt op de ontwikkelpunten, dan krijgt de student een Go en mag op voor het gesprek. Wanneer de student wederom een No Go krijgt of teveel tijd nodig heeft om aan de eisen te voldoen, dan maakt de student samen met de instituutsopleider een plan van aanpak.

Ter voorbereiding op het gesprek worden vier bewijzen aangeleverd. Deze bewijzen zijn gekoppeld aan de deelcompetenties van de competenties 1, 2, 3 en 7 op het vereiste niveau. De student maakt voor bewijzen 1, 2 en 3 per competentie een keuze aan welke deelcompetentie hij het bewijs koppelt. Met bewijs 4 bewijst de student competentie 7 op het vereiste niveau.

Bewijs 1: deelcompetentie 1.1 of 1.2

Bewijs 2: deelcompetentie 2.1, 2.2, 2.3

Bewijs 3: deelcompetentie 3.1, 3.2, 3.3, 3.4

Bewijs 4: competentie 7.

Het bewijs is gekoppeld aan een voorbeeld uit de praktijk, passend bij de deelcompetenties, context van de school en gekoppeld aan theorie die aangeboden is in het onderwijs op de pabo. De vorm van het bewijs kan bestaan uit een document, korte film (max. 5 minuten) of een afbeelding. De verantwoording van dit bewijs geef je in het stage-eindgesprek.

Voorwaardelijke criteria zoals vorm en taal:

- spelling op niveau 4F
- professioneel taalgebruik
- verwijzen volgens APA.

Beoordeling

In het eindgesprek wordt per bewijs een beoordeling gegeven. De criteria voor de beoordeling van een voldoende en goed zijn gegeven op het beoordelingsformulier (zie bijlage 3). Onvoldoende houdt in dat de student niet voldoet aan één of meerdere punten van de criteria bij voldoende. Op het beoordelingsformulier zijn de criteria en de beoordelingsleutel te vinden. Alle onderdelen moeten voldoende zijn.

Bij een onvoldoende beoordeling, doet de student het gesprek over in ieder geval met de instituutsopleider en waar mogelijk met schoolopleider/ werkplekbegeleider. Hij vraagt begeleiding aan de instituutsopleider op de onderdelen waar hij moeite mee heeft.

Een student kan niet naar de stage van een volgend studiejaar als hij zijn stages van jaar 1 niet heeft behaald. In overleg met de jaarcoördinator wordt bekeken welke oplossing passend is als de student het gesprek voor de tweede keer niet voldoende afsluit.

De eindbeoordeling van de stage hangt samen met de eindtoets van onderwijskunde deel 2 Inspirerend lesgeven (semester 1) en deel 4 omgevingsonderwijs (semester 2). De studiepunten worden pas toegekend als zowel de eindtoets van het betreffende deel als de stage voldoende zijn. Cijfers kunnen elkaar niet compenseren.


Bijlage 1 – Format POP

POP Stage Deeltijd Jaar 1

Student en studentnummer		Semester	
Instituutsopleider		Datum	
Werkplekbegeleider		School	
Schoolopleider		Groep	

Doel (SMART)	Aanleiding (Praktijk, Theorie, Feedback)	Koppeling aan Competentie (SOM)	Koppeling aan theorie

Bijlage 2 – Tussenevaluatie

	IVL- PABO BEOORDELINGSFORMULIER Tussenevaluatie Deeltijd jaar 1			
	Student en studentnummer		Semester	
	Werkplekbegeleider		Datum	
	Instituutsopleider		School	
Schoolopleider		Groep		

Alle onderdelen moeten voldoende zijn om een Go te krijgen.

	Oordeel Werkplekbegeleider/Schoolopleider	Oordeel Instituutsopleider
Competentie-ontwikkeling Op basis van de ingevulde SOM geeft de werkplekbegeleider aan dat de student voldoende competenties (1 tot en met 7) laat zien om deel te nemen aan het stage-eindgesprek. Dit betekent voor <i>het eerste semester</i> dat het gedrag op propedeuseniveau regelmatig wordt waargenomen in dezelfde situatie. Voor <i>het tweede semester</i> betekent dit dat het gedrag in verschillende situaties wordt waargenomen. Het oordeel van de stagebegeleider is op basis van het advies van de werkplekbegeleider en schoolopleider en stagebezoek(en).		
Lesvoorbereiding De student heeft zijn lessen voldoende en op tijd voorbereid en maakt gebruik van een lesvoorbereidingsformulier		
Leerdoelen De student heeft doelen opgesteld volgens bijlage 1 om zijn leerproces te sturen		
Omgaan met feedback De student gaat op constructieve wijze om met feedback van bijv. werkplekbegeleider, schoolopleider, instituutsopleider, peers, externen, ouders en kinderen en verwerkt dit in zijn handelen.		
Eindoordeel Tussenevaluatie	Go / No Go	

Bijlage 3 – Format beoordeling stage-eindgesprek Deeltijd Jaar 1

Student en studentnummer				Semester	
Instituutsopleider				Datum	
Werkplekbegeleider				School	
Schoolopleider				Groep	
Bewijs deelcompetenties	Bewijs passend bij deelcompetentie? ja/ nee	Toelichting voorbeeld(en) uit de praktijk. Korte omschrijving	Koppeling aan theorie. Korte omschrijving	Beoordeling O/ V/ G	Voldoende Student heeft van voorbeeld passend bij deelcompetentie van de school aan theorie het onderwerp
Bewijs 1 1.1 of 1.2					
Bewijs 2 2.1, 2.2 of 2.3					
Bewijs 3 3.1, 3.2, 3.3 of 3.4					
				Beoordeling O/V/ G	Voldoende In de toelichting ontwikkelpunten volgende punten: - Verwerken - Samenhang WPB - Samenhang punten van
Bewijs 4 Competentie 7 Toelichting belangrijkste ontwikkelpunt					
Taal	Spelling op 4F niveau		Voldaan/ niet voldaan		
	Professioneel taalgebruik		Voldaan/ niet voldaan		
	Verwijzen volgens APA		Voldaan/ niet voldaan		
Eindbeoordeling stage					

Beoordelingsleutel eindgesprek:

Score	Cijfer
4 x G	10
3 x G + 1 x V	9
2 x G + 2 x V	8
1 x G + 3 x V	7
4 x V	6
Onvoldoende 1 of meer x O	Onvoldoende

Beoordelingscriteria

De criteria voor de beoordeling van een voldoende en goed zijn gegeven. Onvoldoende houdt in dat de student niet voldoet aan één of meerdere punten van de criteria bij voldoende. De onderdelen van 'Taal' moeten ten alle tijden voldaan zijn.

De eindbeoordeling stage hangt samen met de eindtoets van onderwijskunde deel 2 Inspirerend lesgeven en deel 4 omgevingsonderwijs. De studiepunten worden pas toegekend als zowel de eindtoets van het betreffende deel als de stage voldoende zijn. Cijfers kunnen elkaar niet compenseren.